

Manlig dominans och benägenhet att använda våld

- Ett genusperspektiv på krishantering

Försvarshögskolan

Statsvetenskap krishantering och internationell samordning

Magisteruppsats 15 hp

Linnéa Engström

Handledare:

Sofia Nilsson

Emma Jonsson

Sammanfattning

Den här studien är ett bidrag till forskning om hur genus påverkar beslutsfattande i kris. Syftet med den här studien är att undersöka om graden av manlig dominans i parlamentet påverkar benägenheten för en våldsinriktad krishantering. Manlig dominans, demokrati och korruption samt staters benägenhet att använda våld verkar hänga ihop, men med komplexa samband och relationer.

Som teoretisk ram används genusforskning från främst kritiska maskulinitetsstudier. Homosocialt kapital är en viktig valuta för politiker, dels för att kunna klara av situationer av osäkerhet, dels av pragmatiska skäl för att bygga politiska nätverk. Militariserad maskulinitet visar på graden av militarism i samhället och kopplar detta till normen om hegemonisk maskulinitet. Studien visar att graden av manlig dominans, demokrati och korruption är viktiga informella strukturer som i samverkan kan skapa en benägenhet för en våldsinriktad krishantering. Studien grundar sig i en kvantitativ undersökning med en statistisk design. Urvalet baseras på de länder som upplevt en kris med militära säkerhetsimplikationer under åren 1997-2007.

Modellen med manlig dominans, demokrati och korruption kan predicera vilka stater i materialet som är mer benägna att använda våld som första respons när de upplever en kris. Studien visar att ett genusperspektiv på krishantering kan ställa nya frågor om kvalitén på demokrati och gott styre samt beslutsfattande i kris.

Sökord: Krishantering, Maskuliniteter, Genus, Korruption, Militarism, Våld

Tack till:

Mina handledare Emma och Sofia på Karlstad Universitet som med stort engagemang och tålamod hjälpt mig i den här processen.

INNEHÅLLSFÖRTECKNING

SAMMANFATTNING	2
1. INLEDNING	5
2. SYFTE	7
2.1. Frågeställningar	7
3. AVGRÄNSNINGAR	8
4. TEORETISKT RAMVERK	9
4.1. Krishantering	9
4.2. Genusperspektiv på krishantering	11
4.2.1. Homosocialt kapital	13
4.2.2. Militariserad maskulinitet	14
4.3. Demokrati och Korruption	16
5. Centrala begrepp	20
6. METOD	21
6.1. Urval av kriser	22
6.2. Instrument	22
6.2.1. Oberoende variabler: manlig dominans, demokrati och korruption	23
6.2.2. Beroende variabler: Benägenhet att använda våld	25
6.3. Dataanalys	27
7. RESULTAT	28
7.1. Oberoende variabler: Manlig dominans, demokrati och korruption	28
7.1.1. Manlig dominans	28
7.1.2. Demokrati	29
7.1.3. Korruption	30
7.2. Beroende variabler	31
7.2.1. Primär respons på en kristrigger	31
7.2.2. Centralitet av våld	32
7.2.3. Huvudsaklig krishanteringsstrategi	33
7.3. Påverkar graden av demokrati och graden av korruption graden av manlig dominans bland stater som upplevt en kris?	34
7.4. Påverkar manlig dominans, demokrati och korruption demokrati en primär respons på en kristrigger?	35
7.5. Påverkar manlig dominans, demokrati och korruption centralitet av våld ?	36
7.6. Påverkar manlig dominans, demokrati och korruption en huvudsaklig krishanteringsstrategi ?	36

8. DISKUSSION	37
8.1. Påverkar graden av demokrati och graden av korrupcion graden av manlig dominans bland stater som upplevt en kris?	37
8.2. Påverkar graden av manlig dominans en primär respons på en krisstrigger, centralitet av våld samt huvudsaklig krishanteringsstrategi?	38
8.3. Påverkar graden av demokrati och korrupcion en primär respons på en krisstrigger, centralitet av våld och huvudsaklig krishanteringsstrategi?	40
9. METODKRITIK	42
10. SLUTSATSER	43
11. FRAMTIDA FORSKNING	44
12. AVSLUTANDE SAMMANFATTNING	45
13. KÄLLFÖRTECKNING	46
Böcker & Artiklar	46
Nätkällor	49

1.INLEDNING

”A lot of people, when they hear the word gender, they think it’s about women (...) as if men don’t have a gender. This is how dominate systems reproduce and maintain themselves, which is to say that dominante groups rarely are challenged to think about it’s dominance. That is the key characteristics of power and privilege, to go unexamined.”

Jackson Katz, grundare av Mentors in violence prevention, USA

Att politiker kan hantera uppkomna krissituationer och i förlängningen undvika kostsamma konflikter är utomvetenskapligt viktigt. Den här studien undersöker hur genus i form av manlig dominans kan påverka staters benägenhet att använda en våldsinriktad krishantering. Målet är att studien kan bidra till kunskap om mekanismer bakom, eller förutsättningar för krishantering. Citaten ovan belyser att män ofta behandlas som implicit norm i mycket forskning, och detta är sällan utsatt för en ingående analys (Walker 1992:179). Eftersom tidigare forskning visat att manlig dominans i parlament samspelar med graden av demokrati och graden av korruption blir dessa variabler avgörande att ha med i studien (Bjarnegård & Melander 2011). Graden av demokrati påverkar nämligen benägenheten hos stater att använda våld, men bara i interaktion med graden av manlig dominans. Demokratiska samhällen är endast mer fredliga än exempelvis auktoritära om det funnits en reell utveckling mot en ökad kvinnlig representativitet eller jämställdhet (Bjarnegård & Melander 2011). Graden av korruption kan i sin tur förklara graden av manlig dominans (Bjarnegård 2010) medan det finns ett samband mellan graden av korruption och graden av demokrati (Qog-projektet 2012). Beslutsfattande i kris har i undersökts i många kvalitativa studier, den här undersökningen är ett nytt bidrag till forskning om kris genom en kvantitativ studie med ett genusperspektiv.

Den här uppsatsen vill testa om och hur teorier om maskuliniteter och ”old boys network” , bättre förstådda som homosocialt kapital och militariserad maskulinitet, skulle kunna bidra till forskning om kris genom att koppla ihop teorierna om homosocialt kapital och militariserad maskulinitet med strategier i kris. Den här uppsatsens fokus ligger på män som beslutsfattare, även de påverkade av genusstrukturer. Homosocialt kapital är en valuta som är avgörande att inneha i situationer av osäkerhet; när tillvaron är svår att förutsäga som den ofta är i en politisk kontext (Bjarnegård 2010: 20). I situationer av kris och konflikt eskalerar osäkerhetsfaktorn och det tillkommer även tidsnöd och behov av att fatta snabba och ibland politiskt kostsamma beslut. Teorin om homosocialt kapital är därför intressant även utifrån kris och konflikt. Homosocialt kapital är gynnsamt för de som ingår i gruppen, men kan få könade konsekvenser (Bjarnegård 2010:20). Begreppet militariserad maskulinitet är en teoretisk ansats som kopplar ihop genusstrukturen i ett samhälle med

våldsanvändning (Enloe 2000: 281). Ju mer utbredd en norm av militariserad maskulinitet är, desto högre sannolikhet att våldsanvändning ses som en acceptabel strategi för att behålla makt och dominans och att konflikter hanteras våldsamt (Enloe 2000:281).

Om parlament i huvudsak består av män, och det då i huvudsak är män med liknande bakgrund som tar beslut i krissituationer, borde genus vara intressant att undersöka i situationer av kris. Tidigare forskning har klarlagt att graden av korruption påverkar graden av manlig dominans i parlament genom homosocialt kapital. Rättmätiga frågor om kvalitén på demokrati reses oftast i samband med hur demokrati mäts och vilka länder som får höga poäng på demokratiskolor. Sättet att adressera detta problem i den här undersökningen är att länka graden av demokrati till graden av korruption och graden av manlig dominans. På grund av dessa samband kommer dessa bakgrundsvariabler spela en central roll i undersökningen.

2. SYFTE

Syftet med den här studien är att undersöka om graden av manlig dominans i parlament påverkar staters benägenhet för en våldsinriktad krishantering. Tidigare forskning har visat att graden av manlig dominans, demokrati och korruption samt staters benägenhet att använda våld verkar hänga ihop men med komplexa samband och relationer. En ökad grad av demokrati kan facilitera fred, men bara om det funnits en reell utveckling mot jämställdhet i samhället. Graden av manlig dominans och korruption kan säga något viktigt om kvalitén på demokratin i ett samhälle, nämligen om politiken domineras av korrupta praktiker vilket ökar den manliga dominansen. Huvudfokus för den här studien är den manliga dominansens eventuella inverkan på benägenheten för en våldsinriktad krishantering. På grund av att de komplexa samband som nämnts så kommer variablerna manlig dominans, demokrati och korruption att vara viktiga att undersöka. Denna design är avgörande för att komma åt den grundläggande problematik som skall undersökas; nämligen benägenheten att använda våld i kris.

2.1. Frågeställningar

För att kunna uppfylla mitt syfte så ska följande frågor besvaras:

1. Påverkar graden av demokrati och graden av korruption graden av manlig dominans bland stater som upplevt en kris?
2. Påverkar graden av manlig dominans en primär respons på en krisstrigger, centralitet av våld samt huvudsaklig krishanteringsstrategi?
3. Påverkar graden av demokrati och korruption en primär respons på en krisstrigger, centralitet av våld och huvudsaklig krishanteringsstrategi?

Den första frågan undersöks för att skapa en bakgrundsförståelse för hur variablerna manlig dominans, demokrati och korruption förhåller sig till varandra, och om den tidigare forskning som den här studien bygger på även gäller i detta fall med stater som upplevt en kris under den valda perioden 1997-2007.

Frågeställning två är uppsatsen huvudsakliga fokus genom att belysa manlig dominans i förhållande till staters benägenhet att använda en våldsinriktad krishantering. En våldsinriktad krishantering har i den här studien operationaliserats utifrån tre variabler: hur staten primärt responderar på en krisstrigger, vilken central del våld tillmäts och vilken huvudsaklig krishanteringsstrategi som valts.

Som nämnts ovan så visar tidigare forskning att graden av manlig dominans, demokrati och korruption samt staters benägenhet att använda våld är inbördes relaterade, därför är det nödvändigt att också studera demokrati och korruption och deras eventuella inverkan på benägenhet att använda en våldsinriktad krishantering (frågeställning 3).

3. AVGRÄNSNINGAR

Den här uppsatsen sällar sig till en forskningstradition driven av både feminister och fredsforskare som menar att krissituationer som eskalerar till våldsamma konflikter i det långa loppet är något som är negativt för ett samhälle (se till exempel Cockburn 2007, SIPRI 2012:10). Våld som krishanteringsstrategi kan diskuteras, och det kan hävdas att en slags effektiv krishantering innehåller inslag av våld, eller av militär intervention. Den här uppsatsen berör inte de normativa bitarna som konsekvenser av våldsanvändning i krishantering har för ett samhälle både om konflikten sker inom landet eller i ett annat land. Fokus är snarare att undersöka benägenhet för våld i kris och dess förhållande till manlig dominans i parlament, korruption och demokrati. Studien ansluter sig till den feministiska forskningstradition som bland annat tittat på hur normer om militarism påverkar både män och kvinnor.

Klientelism är en speciell typ av korruption som kan definieras som de praktiker där politiskt stöd erhålles i utbyte mot tjänster eller pengar, snarare än av ideologiska skäl. I den här undersökningen har jag valt att använda ett korruptionsindex som fått operationalisera korruption som även innehåller ett mått på klientelism, detta på grund av pedagogiska skäl. Hädanefter kommer begreppet korruption att användas. Det ska dock noteras att klientelism och korruption inte är samma sak, men att klientelism är en god grogrund för vissa korrupta beteenden (Bjarnegård 2010:37). Till exempel när det gäller att köpa röster för den politiska kandidaten så är stödet partikularistiskt och personligt till sin karaktär snarare än universellt (Bjarnegård 2010:19). I den här undersökningen ska alltså korruption förstås som ett brett begrepp som försöker fånga en politisk praktik som stöttar en person snarare än ett parti, och där fokus ligger på tjänster och gentjänster och inte på att förverkliga policys.

4. TEORETISKT RAMVERK

4.1. Krishantering

Ett av de viktigaste antagandena i den här studien är att den politiska arenan bygger på osäkerhet och oförmåga att förutsäga framtiden och att detta är en kontextuell faktor för att förstå politiska aktörer i många olika situationer och så även i krissituationer. Tidigare studier av kris har, implicit eller explicit, bidragit till en ökad kunskap för beslutsfattare om mekanismer och utmaningar i krissituationer. Ett viktigt bidrag är förstås att på ett begripligt sätt försöka definiera vad som konstituerar en kris (Stern 1999:5). Precis som Stern och många fler krisforskare är den här studien intresserad av den beslutsfattande processen, som i mångt och mycket konstitueras av beslutsfattarna själva. Den här studien bygger på det tidigare nämnda projektet ICB:s definition av kris som utvecklats i samklang med andra forskare så som till exempel C.F. Hermanns definition (1963, 1972:13).

Kriser kan definieras på många sätt. Michael Brecher, som leder forskningsprojektet International Crisis Behaviour (ICB) baserar sin definition på en rad fallstudier (ICB 2013). Brecher menar att en kris kan förstås som en tolkning eller perception av en händelse hos ansvariga beslutsfattare i fråga. Denna definition innehåller både en upplevelse av hot, en upplevelse av hög sannolikhet för militärt ingripande och insikten att tidsramen att reagera på hotet är begränsad (ICB 2013). Krishanteringsaktören står alltså i centrum. Det framgår inte tydligt vem aktören är, förutom att det är staten som har en upplevelse av en kris. Vem som handhar krishantering ser olika ut i olika kontexter. Kris upplevs alltid av någon eller något: en individ, en grupp, en organisation, ett samhälle eller en stat (Habermas 1973, Janis 1982, Mitroff et al 1993). Enligt Hermann är forskarens roll att försöka förstå situationen så som den upplevs av beslutsfattarna (Hermann 1972:13).

C.F. Hermann kan anses vara en av de mest inflytelserika krisforskarna vars definition av en kris innehåller komponenterna: 1) en situation som hotar högt prioriterade mål för den beslutsfattande gruppen, 2) begränsar tidsspannet tillgänglig innan beslutet förändras och 3) överraskar beslutsfattarna med sin uppkomst.

Forskarna inom ICB förfinade och fördjupade denna definition till att innehålla följande komponenter:

”Sett från statens perspektiv är en kris en situation som innehåller tre nödvändiga förhållanden, uppkommen från en förändring i den externa eller interna miljön. Alla tre perceptioner upplevs av de högsta beslutsfattarna:

- 1) ett hot mot fundamentala värden,
- 2) ett begränsat tidsutrymme att agera,
- 3) och en hög risk för militära interventioner”(Wilkenfeld et al 1988:2).

Värt att notera här är att ICB definitionen frångår Hermanns ”överraskningskriterium”, mycket på grund av att det varit för svårt att operationalisera (Stern 1999: 7). Definitionen bygger på statens som referens och militära hot från andra stater som hot mot fundamentala värden.

Boin et al. fokuserar på psykologiska och socialpsykologiska modeller som innehåller beslutsfattares kognitiva processer under stress och kris samt grupp-dynamiska förklaringar (Boin et al. 2005). Boin et al. använder en ytterligare något modellerad definition av kris där perceptioner hos beslutsfattare är i fokus på samma sätt som i tidigare forskning och där en kris är en situation av hot mot fundamentala värden och en upplevelse av brådska och osäkerhet (2005:3). Boin et al. avhandlar främst krishantering i liberala demokratier, och skälet till detta är de institutionella karaktäristiska där system med fri press, politisk opposition och folkvaldas ansvar att stå till svars inför folket, gör det utmanande för beslutsfattare att kommunicera kritiska beslut öppet. På så vis blir krishanteringsfasen ännu mer komplex (Boin et al. 2005: 8). Auktoritära stater kan på ett helt annat sätt avfärda kritik från allmänheten och media (Boin et al. 2005:8).

I relation till nämnda krishanteringsforskning siktar den här studien både på att utmana synen på demokrati, kvalitén av densamma och synen på den beslutsfattande gruppen. Den definition av kris som används i den här studien är den nämnda definitionen från projektet ICB (ICB 2013). En mer utförlig redovisning återfinns i metodavsnittet och under avsnittet om centrala begrepp. Demokratier återfinns ofta på olika stadier, snarare på en skala än som en enhetlig kategori. Graden av korruption är ett sätt att mäta kvalitén på de demokratiska institutionerna. Gruppen som beslutsfattande institution är ett populärt forskningsobjekt för många inflytelserika krisforskare (t’Hart 1990, 1998, Whyte 1998). Ett genusperspektiv med fokus på hur maskuliniteter skapas i beslutsfattande grupper kan ställa nya frågor om mekanismer bakom krishantering.

4.2. Genusperspektiv på krishantering

Hur kan vi förstå benägenheten att använda en våldsinriktad krishantering och hur den påverkas av genus? Den här undersökningen tar sitt avstamp i forskning om kris, och i teorier om maskuliniteter. Manlig dominans i den här undersökningen ska förstås som ett sätt att titta på hur stark tendensen i ett politiskt sammanhang är att politiken byggs upp kring homosociala nätverk, ett mått på hur starkt det homosociala kapitalet är. Andelen män i parlamentet är en indikator på hur dominant en maskulin kultur är i politiken och de politiska partierna som i sin tur gör det svårt för kvinnor att till exempel bli föreslagna som kandidater till topp-positioner (Bjarnegård & Melander 2011:144). Andelen män i parlament säger också något om andelen kvinnor och därmed något om den relativa jämställdheten i den specifika politiska kontexten, även om andelen män och kvinnor är ett trubbigt instrument att mäta jämställdhet på då representation i parlament betyder olika saker i olika kontexter (Bjarnegård 2010:17). Det relativt nya greppet att fokusera på män och genusrelaterade mönster för interaktion, istället som vanligtvis på kvinnlig underrepresentation i politiken, ger en ny vinkel på representationsforskning (Bjarnegård 2010) och kan förhoppningsvis ge en ny vinkel och nya perspektiv på krishantering. Med genusteoretiska begrepp fokuserar studien på normen och inte på ”de andra” (Connell 2005).

Det verkar som att homogenitet i krishanteringsgrupper kan vara en viktig faktor för att få arbetet att flyta på smidigt. Sten Widmalm skriver i sin bok (*Decentralisation, Corruption and Social Capital*, 2008) att 'bonding social capital' inte bara kan ses som något negativt. Det är också en förutsättning för effektivitet och för att skydda en verksamhet och en grupp. Att ta avstamp och titta på hur den krishanterande gruppen fungerar har varit viktig inom krisforskningen (Hermann 1976, Janis 1982, t'Hart 1990).

I krissituationer eskalerar osäkerhetsfaktorn och tidspressen. Vem går egentligen att lita på, och vem kommer att backa upp kritiska och känsliga beslut? Baserad på tidigare forskning är sannolikheten stor att denna process får könade konsekvenser och att den beslutsfattande gruppen i en kris i huvudsak består av män med en liknande bakgrund och erfarenheter. Groupthink antas uppkomma i stressade situationer av kris och beskriver en slags ”bunkermentalitet” hos de inblandade; den beslutsfattande gruppen snävas in och består till slut endast av de närmast

betrodda, oftast en grupp med snarlika åsikter, bakgrund och perspektiv som den högste beslutsfattaren:

” If conditions of uncertainty mean that people have to be relied on, then people fall back on social bases for trust. The greater the uncertainty, the greater the pressure for those who have to trust each other to form a homogenous group. At different times in an organization’s history, and at different places in it’s structure, a higher degree of uncertainty brings with it more drive for social similarity” (Kanter 1993: 49).

Implikationen av homogena beslutsfattande grupper och manlig dominans är att de kan få både könade konsekvenser och konsekvenser för till exempel etniska minoriteter i sammanhanget, vilket ytterligare kan snäva in den beslutsfattande gruppens perspektiv och möjlighet till en komplex förståelse av en kris. Paul t’Hart adresserar Groupthink i sin forskning, och menar att detta fenomen kan få både positiva och negativa konsekvenser. Det kan hjälpa gruppen arbeta effektivt genom att skapa en trygg och sammansvetsad atmosfär. På den negativa sidan hamnar att Groupthink fostrar rädsla för att gå emot konsensus i gruppen och därmed är det avgörande att motsatta värderingar får komma till tals och respekteras, och att beslut reflekterar en pluralitet av åsikter och perspektiv (t’Hart 1998:312).

Ett annat underliggande antaganden är att representation utifrån kön även speglar intressen. Påverkar graden av manlig dominans policies och politiska beslut? I så fall betyder det att män för med sig ett specifikt perspektiv eller en erfarenhet som kan betraktas som ”manlig”. Alltså skulle utvecklingen mot ökad jämställdhet i ett land innebära att traditionellt mer ”kvinnliga” värden så som sociala hänsyn, barnperspektiv och anti-militarism får ett större genomslag. Phillips resonerar runt kvinnors roll i samhället som en grund för skilda politiska intressen som till exempel upplevelser av våld i hemmet och diskriminering på arbetsmarknaden (Phillips 1995: 67-68). Eftersom den här studien fokuserar på män och manlig dominans så är det intressant att istället titta på hur manlig dominans påverkar benägenhet att använda en mer våldsinriktad i krishantering.

Genusperspektiv aspirerar på att ge en holistisk och inkluderande bild av ett ämne som inte kan anses vara ”neutral” eller genusblind. Eftersom ett genusperspektiv kan lyfta hur olika realiteter, behov, resurser och möjligheter påverkar kvinnor och män, så kan andra frågor och lösningar uppstå (Mason A. World Bank 2001:49). Collinson & Hearn adresserar det som inom genusforskningen kallas ”genusblindhet”:

” The categories of men and masculinity are frequently central to analyses, yet they remain taken for granted, hidden an unexamined.(..) Men are frequently at the center of discourse but they are rarely the focus of interrogation” (Collinson & Hearn 2001:144).

De verktyg som presenteras för forskare som vill studera genusrelaterade mönster handlar oftast om att analysera skillnader i olika mönster av kvinnlig representation snarare än den allomfattande dominansen av män. Den allra största andelen av statsvetenskaplig forskning, liksom i andra forskningsfält, förhåller sig fortfarande till män som en implicit norm (Bjarnegård 2010:16). En skillnad är kritiska maskulinitetsstudier som har nära band till feministisk forskning:

” The study of men involves the recognition of the use and misuse of social power that accrues to the male gender, of recognizing benefits even when none are personally desired” (Hanmer 1990: 29).

Att studera representation av kvinnor och män är värdefullt av pragmatiska skäl eftersom könsuppdelad data finns tillgänglig för många länder och över tid vilket gör det välanvänt. Det kan även säga något om den manliga dominansen utanför parlamentet och i andra organisationer och politiska forum, vilket inte minst representeras av de politiska partierna (Bjarnegård 2010:17). Den här studien förutsätter utifrån detta resonemang att manlig dominans i lagstiftande församlingar kan säga något viktigt om sammansättningen av den krishanterande gruppen. Teorin om homosocialt kapital visar varför kvinnor inte släpps in i de nätverk som skulle kunna ta de till topp-positioner. Detta är den genusstruktur som byggs upp för att klara av situationer av osäkerhet så som den politiska arenan.

4.2.1. Homosocialt kapital

En forskningsfält inom genusforskning är kritiska maskulinitetsstudier och teorin om homosocialt kapital är en teori som ansluter sig till det forskningsfältet. Bjarnegård har i sin forskning myntat begreppet *homosocialt kapital* (Bjarnegård 2010:20). Teorin är i sin tur sammansatt av tidigare teoretiska begrepp som ”homosocialitet” (Collinson & Hearn 2005) och ”socialt kapital” (Coleman 1990, Putnam 2000). Homosocialt kapital är den valuta som en politiker behöver av pragmatiska skäl för att bygga nätverk, och av psykologiska orsaker för att klara av osäkerhet i en politisk kontext. Denna valuta verkar främst vara tillgänglig för män men inte för kvinnor (Bjarnegård 2010: 27). För män i politiken framstår det som nästan alltid mest fördelaktigt att bygga sina nätverk med andra män. Män har oftare tillgång till makt, information och återfinns i socialt åtråvärda positioner. På grund av detta, eller helt enkelt som en del av struktur av över och underordning, så upplever många män andra män som mer kompetenta och pålitliga, mer lika de själva helt enkelt (Bjarnegård 2010: 27).

81 procent av världens politiker är män (IPU 2013). Män i politiken är i mycket högre grad del av en norm som gör att forskningen om representation i parlament inte lika tydligt kopplat män till jämställdhetsproblematik, även om många maskulinitetsforskare visat att män också tydligt påverkas av genusstrukturer, och då speciellt män som inte passar in i normen (Connell 2005). Män påverkas av genusstrukturer, men på ett annat sätt än kvinnor. Kritisk maskulinitetsforskning har visat att det finns en mängd maskuliniteter som är kontextbundna, enkelt uttryckt är inte normen för en byggnadsarbetare densamma som för akademiker. Normen påverkar både män och kvinnor men på olika sätt, där korrupta praktiker i politiken i mycket större utsträckning får konsekvensen att män bygger homosociala nätverk och kvinnor heterosociala (Bjarnegård 2010:23).

Studier av organisationer och speciellt företagskulturer har visat att män aktivt söker sig till andra män som liknar de själva och bygger sina nätverk på homosociala premisser, det vill säga på enkönade premisser. Logiken bakom detta är att behålla makten i organisationen och att minska osäkerheten och öka möjligheten att förutse framtiden (Collinson & Hearn 2005: 289). För kvinnor blir ett rationellt beteende snarare att vara heterosociala, då kvinnor i mycket mindre omfattning åtnjuter makt och privilegier i de studerade organisationerna. Unga män fostras in i den paternalistiska atmosfären, där äldre män bestämmer reglerna och vem som kan bli aktuell för makt, inkludering och privilegier, vilket uppmuntrar män att spela enligt reglerna och inte förändra status quo (Rasmussen & Kvande 1994:164). Detta ska förstås som strukturer, som skapas och återskapas mellan människor i en organisation och som medvetet eller omedvetet kan få könade konsekvenser.

Homosocialt kapital är alltså något som skapas mellan människor och är det kit och smörjmedel som får exempelvis beslutsfattande att flyta på smidigt. Kanter har lyft upp det faktum att osäkerhet och oförmåga att förutsäga framtiden både är fenomen som karaktäriserar företagsvärlden och politiken. Homogenitet i gruppens sammansättning kan då ses som det som garanterar en lägsta nivå av delat perspektiv och en gemensam förståelse (Kanter 1993:43).

4.2.2. Militariserad maskulinitet

” War is rooted in patriarchal, military structures which are supported by the behaviour of both men and women ” (Burguières 1990:9).

Kritiska maskulinitetsstudier och annan feministisk forskning har de senaste decennierna varit intresserade av militärens roll för ett samhälles relation till jämställdhet, och hur genus skapas och omskapas i förhållande till en norm av militariserad maskulinitet (Enloe 1993, Caprioli 2000,

2005). Genusforskning med ett konstruktivistiskt anslag har kopplat ihop kvinnlig representation med en hög grad av varaktig fred i ett land och detta främst på grund av den utmanar en militariserad maskulinitet (Kimmel and Mahler 2003). När normen militariserad maskulinitet är väldigt utbredd i ett samhälle så är det troligare att våldsanvändning ses som en acceptabel strategi för att behålla makt och dominans. Ju vanligare och mer vittspridd militariserad maskulinitet är desto mer troligt att konflikter hanteras våldsamt (Enloe 1993, Caprioli 2000 Melander 2005a, 2005b).

Connell, en pionjär inom maskulinitetsforskningen argumenterar för en pluralism i synen på maskulina identiteter, där olika typer av maskuliniteter är konstruerade utefter den kontext de befinner sig i. All maskulinitet måste ändå förhålla sig till en "hegemonisk maskulinitet" (Connell 2005:830). Maskuliniteter kan förstås som ett paradigm som definierar och reproducerar idén om vad en "riktig man" är och ska vara utifrån en specifik kontext. Whithworth definierar också olika typer och hierarkier av maskuliniteter som är socialt konstruerade, beroende av varandra och baserade i maktrelationer (Withworth 2004: 154-155).

Feministisk forskning om maskuliniteter hävdar att genusidentiteter är en av grundstenarna i våldsutövning, och att detta reflekteras bland annat i den överrepresentation av män som återfinns i sfärer dominerade av våld (militära styrkor, gerillagrupper, storstadsgäng, våld i nära relationer etc). När en form av maskulinitet dominerar över andra former så blir dessa andra former undermedvetet förstådda som mindre åtråvärda och blir också genom verbala och/ eller fysiska åtgärder tillrättavisade. Till paradigmet hör också att särskilja "den andre" baserat på till exempel kön, etnicitet eller klass. Den könsuppdelade atmosfär som det militära är kan tjäna som exempel. Inom denna sfär kan typiska (manliga) beteenden så som att hålla tillbaka känslor eller visa fysisk styrka belönas (Hutchings 2008:389) även refererar till som en slags "hyper-maskulinitet" (Withworth 2004: 154-155).

Det är viktigt att inte koppla ihop överrepresentation av män i våldsamma sammanhang med biologi eller essentialism (och åt det andra hållet, kvinnor med inneboende fredlighet) utan att se vilken roll som konstruerade maskulina identiteter spelar för genusstrukturer, och hur de skapas i sociala praktiker och genom interaktion mellan både män och kvinnor. Istället för att på ett simplistiskt sätt koppla ihop kvinnlig representation i parlament med fredlighet kan en väg framåt vara att just ifrågasätta och analysera den traditionella förståelsen av manliga och kvinnliga beteenden och attribut, detta skulle i sin tur kunna transformera förståelsen om vilka mekanismer som skapar fredlighet. Det finns en del idéer om att ökad jämställdhet förändrar normer kring maskuliniteter på olika sätt (Connell 2005:831).

4.3. Demokrati och Korruption

Förväntningarna på vad ökad demokrati i ett samhälle kan medföra är ofta höga. Demokratisk utveckling förväntas inte bara medföra mer jämlika samhällen utan också mer fredlighet. Demokrati ses ibland som en snabb lösning på ojämställdhet och korruption, utan att ta hänsyn till att informella institutioner så som genusstrukturer kan vara svåra att förändra, liksom normer kopplade till maskuliniteter och makt (Bjarnegård & Melander 2011:139). Det finns ett starkt samband mellan jämlika samhällen och fredlighet, men sambandet är komplext och behöver utforskas närmare (Bjarnegård & Melander 2011:139). Det verkar finnas stöd för att demokrati kan facilitera fred i ett samhälle, men bara i interaktion med graden av jämställdhet, så att demokratiska samhällen bara är mer fredliga om de haft en reell utvecklig gentemot jämställdhet. En förklaring till det här sambandet är att en kultur av militariserad maskulinitet kan existera jämte officiella demokratiska institutioner som gör det svårt för kvinnor att äntra den politiska scenen och som också fostrar politiskt våld (Bjarnegård & Melander 2011:140).

När formella institutioner är svaga och till och med fallerar så öppnas ett utrymme upp för informella institutioner att mer starkt påverka politiska beslut. Helmke & Levitsky (2004: 725) argumenterar för att de flesta ”regler” som strukturerar det politiska livet är informella och att det är av yttersta vikt att ta dessa med i beräkning och att undersöka hur dessa informella kanaler är skapade, kommunicerade och förstärks utanför de formella kanalerna.

Korruption ska i denna studie förstås som en indikator på kvalitén av demokratin i ett land. Även om en stat får ett högt värde på demokratiindexet så kan graden av korruption säga något annat om landet, nämligen att informella institutioner har en stark påverkan på det formella politiska livet. Korruption är något som diskuteras vitt och brett inom demokratiforskning och kvalitén på politiskt och byråkratiskt styre. Korruption är en sådan informell institution som verkar svår om nästintill omöjlig att råda bot på och som undergräver den formella demokratin (QoG institutet 2012). Ett sätt att förstås korrupta praktiker inom politiken är att se det som ett sätt att klara av osäkerhet i en föränderlig värld. Den systematiska exkluderingen av kvinnor och andra grupper i inom politiken kan ses som ett kännetecken för korrupta praktiker för att skydda ”den egna” gruppen (Bjarnegård 2010: 38).

Forskning om korruption gör ofta implicit kopplingen att länder med fler kvinnor i parlamentet också är mer fredliga det vill säga har färre eller inga militära konflikter. Det finns en risk att göra

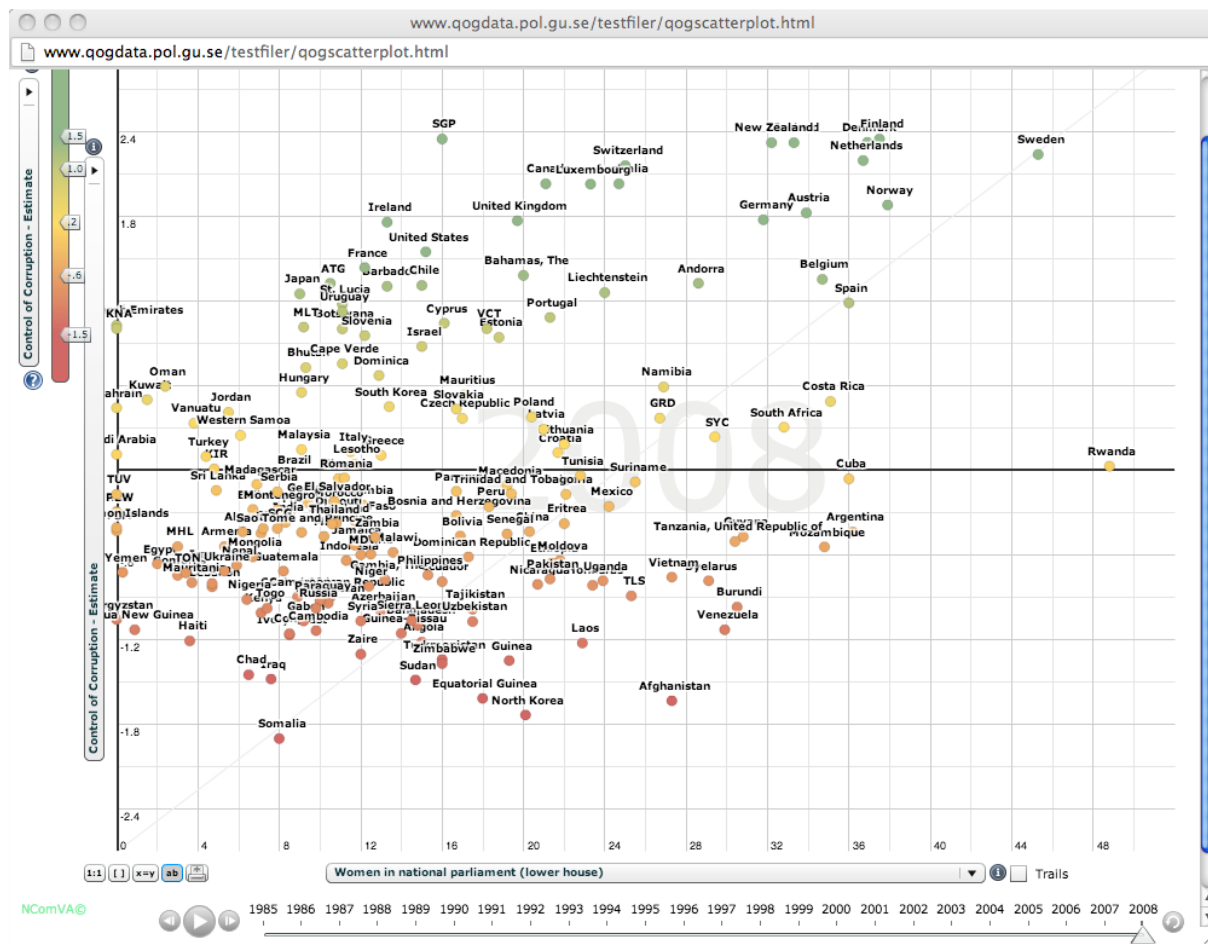
tolkningen att en högre grad av kvinnlig representation än tidigare har en direkt koppling till fredlighet eftersom kvinnor har andra intressen än män (Philips 1995: 67-68). Implikationen blir då att kvinnor gör andra val än män och detta kan både implicit och ibland explicit förklaras med essentialistiska argument så som kvinnors inneboende fredlighet och godhet, och det motsatta att män har en inneboende eller biologisk benägenhet för våld och krig.

Ett strukturellt angreppssätt är mer användbart och innebär att kön inte kan kopplas till varken benägenhet att vara våldsam eller fredlig, korrupt eller renhårig utan att detta måste spåras tillbaka till strukturer som byggs upp av nödvändighet till exempel för att klara av situationer av osäkerhet. Drude Dahlerup hävdar att kvinnor som ofta är en minoritet i parlament har en starkt begränsad möjlighet att påverka avgörande policyfrågor eftersom miljön ofta är präglad av en maskulin norm som gör det svårt för kvinnor att agera som förändringsaktörer (Dahlerup 2006: 511-522).

Andra forskare så som Lena Wängnerud har en mer ”positiv” syn på kvinnlig representation och menar att detta inte handlar om någon inre boende biologisk ”godhet”, utan att kvinnor har andra erfarenheter som påverkar deras val av politikområde och att detta i förlängningen kan påverka politiken i stort. När representationen ökar kanske detta inte gör en förändring på en gång men stegvis kommer normerna att förändras (Wängnerud 2010: 671).

Databasen IPU (Interparliamentary union) har mätt kvinnlig representation i parlament sedan 1997. Forskare är oense om en skillnad i kvinnlig representation på 30 procent på ett substantiellt sätt skiljer sig från en representation på 15 procent, det vill säga var ligger den kritiska procentsats när en minoritet kan sägas påverka beslut? Detta verkar i alla fall ha varit en het debatt inom forskningsfältet (Wängnerud 2009:60). Lejonparten av länderna i den här undersökningen har en manlig dominans på över 70 procent, ett av undantaget är Rwanda som har en nästintill helt jämställt parlament med en manlig dominans på 51,2 procent. Kvoter för kvinnor var introducerade i Rwandas parlament efter det blodiga inbördeskriget 1994 som en del i en försoningsprocess. Innan detta utgjorde män 82,9 procent av Rwandas parlament (Wängnerud 2009: 57).

Figur 1 visar samvariationen mellan korruption och kvinnlig representation. Bilden visar att länder med hög kvinnlig representation samvarierar med en låg grad av korruption.



Figur 1. Samvariation mellan korruption (WGI 2013) och kvinnlig representation (IPU 2013).

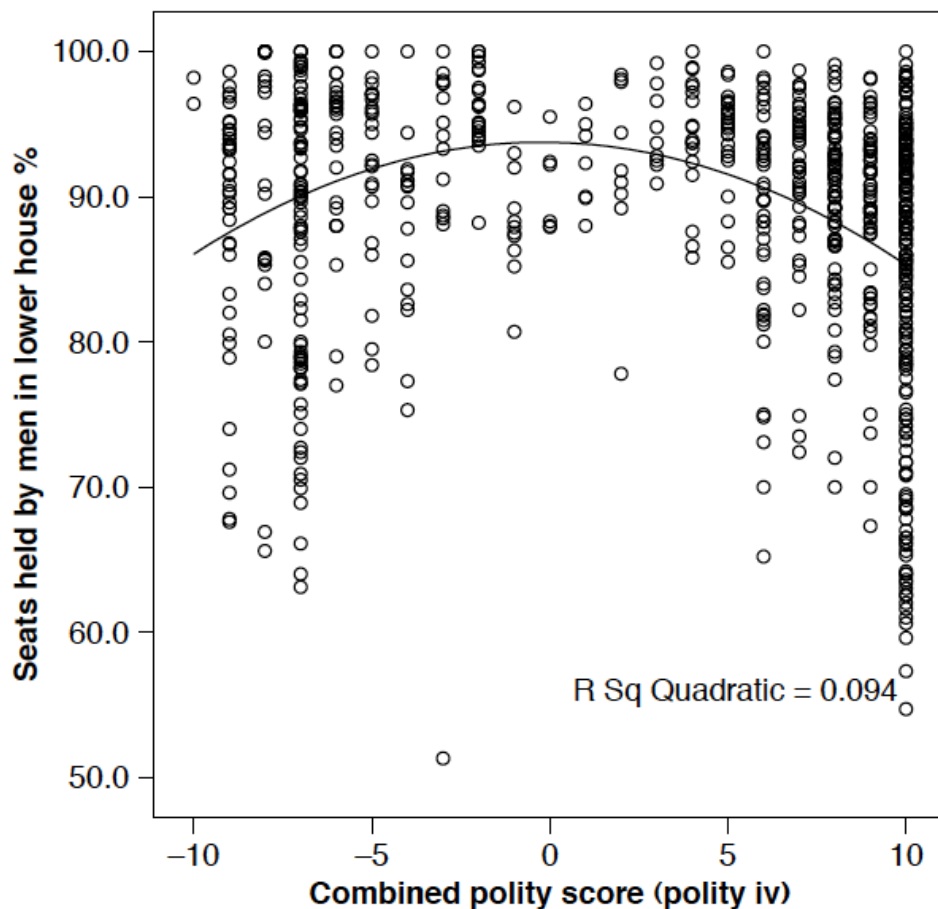
Länder med en hög grad av manlig dominans (egentligen låg kvinnlig representation enligt bilden) i parlamentet har också en högre grad av korruption. Många av de demokratier som återfinns i den här undersökningen återfinns i mitten av spannet, till exempel USA, Storbritannien och Frankrike. De länderna får alla höga poäng på demokratiskalan men vid en kontroll för korruption så visar det sig att länderna snarare har en ”medelbra” kvalitet på styret. De länder med en hög grad av kvinnlig representation återfinns längre upp i det högra hörnet på bilden, de har också en högre grad av gott styre därmed en lägre grad av korruption. Här återfinns de nordiska länderna med Sverige längst ut till höger, längst upp.

Bjarnegård menar att mekanismen som faciliterar denna process är homosocialt kapital, det vill säga en valuta som är ovärderlig för att komma till toppen av politiken i länder där den sociala kontexten innehåller en hög grad av osäkerhet. Anledningen till att kvinnor skulle kunna anses som mindre korrupta än män, är för att de ofta saknar tillgång till de nätverk som krävs för att nå topp-positioner (Bjarnegård 2010: 21).

Forskningsprojektet ”Quality of governance” (Qog-projektet 2012) på Göteborgs universitet gör en liten annan tolkning av de här resultaten. Baserat på material från 178 länder kan de konstatera att demokrati inte är lösningen för ett gott samhälle. Istället är det graden av korruption som är avgörande för samhällets välmående. Jämställdhet, i betydelsen andelen kvinnor på beslutsfattande positioner i politiken, är ett effektivt vapen mot korruption menar Bo Rothstein i en intervju 2013 (Helle Larsen, Feministiskt perspektiv 2013-03-28).

Lena Wängnerud kopplar kvinnlig representation med minskad grad av korruption i Mexico, och menar att kvinnor där delvis har andra motiv med sitt politiska engagemang och annan bakgrund än män som i sin tur skulle kunna stärka formella institutioner och motverka korruption (Wängnerud 2010: 671-698). Enligt Bjarnegård & Melander verkar det som att kvinnlig representation påverkar när kvinnor inte längre kan anses vara en minoritet (Bjarnegård 2010:211). Detta skulle i så fall bekräfta tidigare forskning om än mer positivt upplagd än den ”shot in the dark”-diskussion som kvinnlig representation beskrivits som, det vill säga att en minoritet av kvinnliga politiker ändå förväntas påverka politiken på ett substantiellt sätt (Wängnerud 2009:52).

Figur 2 visar den kurvlinjeformade relationen mellan manlig dominans och demokrati.



Figur 2. Scatterplot av relationen mellan män i parlamentet och nivå av demokrati, valåren 1984-2004 (Bjarnegård och Melander 2011).

Bilden visar att relationen mellan manlig dominans i parlament och graden av demokrati är kurvlinjeformad. Detta betyder att länder med en lägre grad av demokrati kan generera en högre grad av kvinnlig representation än länder med en högre grad av demokrati. Det är inte förrän demokratigraden är väldigt hög som den har effekten att den manliga dominansen blir lägre (Bjarnegård och Melander 2011:146). För att koppla tillbaka till diskussionen om när kvinnlig representation kan påverka, så menar Bjarnegård och Melander att detta är möjligt när den kvinnliga representation är uppe på en princip jämställd nivå. Vissa auktoritära stater i deras undersökning genererar till och med en högre kvinnlig representation på grund av till exempel kvoter i kommunistiska system, så som visas i figur två (Bjarnegård & Melander 2011: 146).

Byggt på resonemang från den tidigare forskning som nämnts här om relationen mellan demokrati, korruption, manlig dominans och våldsbenägenhet så kan det vara intressant att testa om en nästintill total manlig dominans på 90 procent eller mer skiljer sig ifrån en manlig dominans mellan 70-80 procent när det kommer till krishantering. Enligt Bjarnegård & Melander så är inte demokratier mer fredliga om de inte haft en reell utveckling mot jämställdhet. Om dessa resultat skulle översättas till denna studie så blir konsekvensen att länderna i studien inte skiljer sig nämnvärt åt i denna bemärkelse eftersom de alla har en så pass hög manlig dominans. Andra forskare menar att en minoritet av kvinnor, visst kan påverka policies och detta främst för att kvinnor har andra prioriteringar och erfarenheter som de tar med sig in i det politiska uppdraget (Wängnerud 2009:52).

5. Centrala begrepp

För att sammanfatta och tydliggöra de centrala begrepp som används i den här undersökningen och hur dessa skall förstås så följer här en redogörelse för dessa, grundade i det teoretiska ramverket.

I den här undersökningen ska *korruption* förstås som ett brett begrepp som försöker fånga en politisk praktik som stöttar en person snarare än ett parti, och där fokus ligger på tjänster och gentjänster och inte på att förverkliga policies. Korruption har operationaliserats genom ett välkänt index ”control for corruption estimate” framtagen av Världsbanken. En mer ingående redogörelse följer under metoddelen.

Den här undersökningens definition av *kris* är den nämnda definitionen från projektet ICB (ICB 2013). En mer utförlig redovisning återfinns i metodavsnittet. Krisen upplevs av de högsta beslutsfattarna och innehåller komponenterna; en upplevelse av hot mot fundamentala värden, ett begränsat tidsutrymme att agera och en hög risk för militära interventioner.

Genus har i den här studien operationaliserats som andelen män i parlament. Synen på *demokrati* bygger på att länder kan röra sig uppåt och neråt på en skala av demokrati , snarare än att demokrati eller avsaknaden av densamma skulle vara ett binärt fenomen.

6. METOD

Att fånga och mäta komplexa sociala fenomen så som korruption, jämställdhet, demokrati och krishantering är en utmanande process med många avvägningar som i slutänden påverkar resultaten. Att förhålla sig kritisk till detta är avgörande för forskningens trovärdighet då kvantitativa studier likväl som kvalitativa ger sig ut för att säga någonting om verkligheten. En rättmätig fråga är förstås frågan om validiteten när det gäller kvalitativa fenomen så som om de variabler som valts i denna studie går att mäta överhuvudtaget, eller om det alltid är ett sätt att konstruera verkligheten på. Det sättet jag valt i denna studie för att hantera detta problem är att försöka vara transparent i vilka avvägningar som har gjorts, och hur data är konstruerad och operationaliserad så att läsaren själv kan fälla omdömet om riktigheten i denna del av forskningsprocessen och i förlängningen också har en möjlighet att replikera studien. Detta torde vara vanligt förekommande och praxis inom samhällsvetenskaplig forskning för att adressera validitet och reliabilitetsproblem (Esaiasson et al 2002:10).

6.1. Urval av kriser

Data har hämtats från projektet ICB (International crisis behaviour 2013) innehåller data om 455 kriser och 1000 krisaktörer mellan åren 1929-2007, och är en sammanställning av aktörers upplevelse av kriser sammanställt från dagboksanteckningar, memoarer, kvalitativa intervjuer och kvantitativa undersökningar. Två viktiga underliggande antaganden i projektet är att motiv, orsaker och aktörers handlande i en kris går att systematiskt observera och sammanställa, och att denna kunskap kan underlätta framtida krishantering och minska krisers skadliga konsekvenser. Projektet tillkom 1975 som ett försök att systematisera kunskap om kriser mellan stater med potentiellt militära och säkerhetsmässiga förtecken, eftersom detta är en av de vanligaste säkerhetsutmaningarna i modern tid (ICB 2013).

Valet av kriser är gjorda utifrån de länder som upplevt en kris under åren 1997-2007, 80 stycken ur ICB:s databas. Kriserna mellan 1997-2007 valdes ut då tillgängliga data fanns på de tre oberoende variablerna under dessa år. Tre stycken kriser har exkluderats då tillgänglig data inte funnits på en av de oberoende variablerna under de åren, dessa är manlig dominans i parlament i Afghanistan, DR Kongo och Georgien under 1990-talet. Länder som återfinns i materialet är till största delen länder med hög grad av demokrati och låg grad av korruption så som USA, Israel, Irland, Spanien, Frankrike, Kanada och Australien. De andra länderna i urvalet är i länder med hög grad av korruption och låg grad av demokrati så som Chad, Somalia, Etiopien, Afghanistan, Ryssland och Eritrea.

6.2. Instrument

De teorier och den tidigare forskning som vägleder denna undersökning inom genus, demokrati, korruption och kris kommer att vara avgörande i hur begreppen har operationaliserats. En utmaning med att arbeta med kvantitativa data är att göra en meningsfull uppdelning av variablerna som bygger på tidigare forskningsgrund men även är adekvat för det du försöker mäta. Här har uppdelningen i så stor utsträckning som möjligt försökt bygga på de som tar fram data som använts (VB, IPU, ICB) och även koppla operationaliseringar av manlig representation, demokrati,

korruption och krishantering till tidigare forskning om ämnet. Tidigare forskning och teoribildning blir sökarljuset för hur studien har designats. Data är inte normalfördelat utanskevt fördelat, vilket i sig inte är något konstigt då det är så som verkligheten ser ut i detta fall. Därtill så är skalorna för de olika instrumenten väldigt olika. De oberoende variablerna har standardiserats genom att omvandla de till z-värden för att kunna göra parametrisk statistik så som Pearsons korrelation.

6.2.1. Oberoende variabler: manlig dominans, demokrati och korruption

Här följer en redogörelse av de tre oberoende variablerna manlig dominans, demokrati och korruption. Dessa har delats upp i två kategorier för att på så vis utföra de statistiska test som konstituerar undersökningen. Uppdelningen är ytterligare en förenkling av verkligheten men är nödvändigt för att kunna genomföra undersökningen och bygger på den forskning som tidigare redovisats under det teoretiska ramverket.

6.2.1.1. Manlig dominans

För att mäta manlig dominans i samband med de kriser som valts så har siffror från databasen IPU (Interparliamentary union 2013) inhämtats på kvinnlig representation från åren 1997-2007. Dessa har sedan omvandlats till en ny variabel ”manlig dominans” genom att subtrahera procentsiffran för kvinnlig representation från 100 procent. En tydlig svårighet som utkristallerar sig i materialet är att alla länder som upplevt en kris i urvalet har så pass hög manlig dominans (utom Rwanda som nämns i teoridelen). Det kan bli svårt att se någon tydlig skillnad på grund utav detta, men detta kommer i för sig också säga något intressant om hur länder som upplevt någon form av säkerhetskonflikt eller kris med militära förtecken är konstituerade. Länderna har delats in i två kategorier för att ändå testa om en manlig dominans under och över 90 procent gör någon skillnad. Uppdelningen blir således:

1= ”Lägre grad av manlig dominans”= 51,2-89,0

2= ”Högre grad av manlig dominans”= 90,0-99,4

Att likställa jämställdhet med representation i parlament har som nämnts tidigare sina validitets och reliabilitetsproblem. Det är egentligen ett ganska trubbigt instrument för att mäta jämställdhet, men tyvärr det bästa som har hittats i denna undersökningen.

6.2.1.2. Demokrati

För att mäta graden av demokrati så har jag valt ett väletablerat mått, Freedom house Democracy polity (Freedom House 2013). Skalan sträcker sig från 0-10, där 0 är den minst demokratiska och 10 den mest demokratiska. Den här typen av index har stort stöd i att mäta grad av demokrati och fördelen är att kunna visa på att olika stater kan befinna sig på olika grad av demokrati på en och samma skala. Det verkar dock som att måttet tenderar att ge riktigt höga värden eller riktigt låga värden till analysenheterna. Ganska få stater befinner sig i mitten av spannet (15 stycken). Det finns praxis hur stater delas in utefter demokratigrad (Hadenius och Teorell 2005). I den här undersökningen har jag på samma sätt som innan delat in analysenheterna i två kategorier:

1= ”Lägre grad av demokrati”= 0-6

2= ”Högre grad av demokrati”= 7-10

Värde 7 kan egentligen anses vara ett ganska lågt värde av demokrati (Bjarnegård 2010:85). Rättmätiga frågor om kvalitén på demokrati reses oftast i samband med detta mätinstrument. Sättet att adressera detta problem i den här undersökningen är att länka graden av demokrati till graden av korruption.

6.2.1.3. Korruption

WGI är Världsbankens mått på QOG (Quality of Governance) och ett välkänt index som innehåller sex breda dimensioner av kvalitet av styre. Dessa är: 1) Ansvarsutkrävande, 2) Politisk stabilitet och frånvaro av våld, 3) Effektivitet i statsapparaten, 4) Lagstiftningens kvalitet, 5) Rättstatens beskaffenhet, 6) Kontroll för korruption.

QOG eller kvalitén hos styret i en stat refererar till de traditioner och institutioner som innehar auktoritet och monopol på våldsutövande (QOG-projektet 2013). Detta inkluderar de processer hur regeringar väljs, övervakas och ersätts, effektiviteten hos statsapparaten att formulera och implementera policier och respekten för medborgaren och institutionerna.

”Control of corruption estimate” är den variabel som har valts i den här studien då den mäter i vilken utsträckning offentlig makt används som privat medel, vilket inkluderar både små och stora

former av korruption såväl som när staten annekteras av eliter eller privata intressen. Estimatet ger länder ett mått mellan -2,5 och 2,5.

Ett högt positivt värde menar en högre grad av ”gott styre” det vill säga en lägre grad av korruption, medan ett lågt negativt värde pekar på lägre grad av pålitliga institutioner och därmed högre grad av korruption. Världsbanken (VB 2013) själva är försiktiga med att dela in sin data i alltför ”hårda” kategorier utan omgärdar varje estimat med en felmarginal. VB delar hursomhelst in data i sex percentiler, och dessa har tjänat som hållpunkter vid uppdelningen. Utefter Världsbankens percentiler har materialet slagits ihop och därefter delats in i två kategorier vad gäller graden av korruption:

1= ”Lägre grad av korruption”= 1,0 -2,5

2= ”Högre grad av korruption”= 0,9- (-) 2,5

Det finns länder som ligger någonstans i mittenspannet av skalan, som kan anses vara ”ganska” korrupta men ändå har en del fungerande institutioner. Dock är materialet som tidigare nämnts ganska skevt fördelat, och de länder som befinner sig i mitten av korruptionsindexet är ganska få (15 stycken). Materialet har därför delats in i två kategorier som får härbärgera alla länder. Gränsen har satts vid värde ett, så att länder ovanför denna gräns får anses ha en högre grad av gott styre.

6.2.2. Beroende variabler: Benägenhet att använda våld

Här följer en redogörelse av de beroende variablerna. En benägenhet för en våldsinriktad krishantering har i denna undersökning operationaliserats som:

- 1) Primär respons på en kristrigger
- 2) Centralitet av våld
- 3) Huvudsaklig strategi i kris

Dessa är alla på aktörsnivå i databasen vilket ska förstås som att det är staten och dess beslutsfattare som aktör som haft en upplevelse av en krissituation och dess utveckling och handlat därefter. Dessa variabler är alla på ordinalskalenivå, det vill säga de har från fyra upp till åtta olika steg som visar olika kvalitativa indikatorer på det som variabeln mäter. Alla tre variabler är icke-parametriska, vilket bland annat innebär att det inte går att mäta det exakta avståndet mellan varje steg. Hur långt är egentligen steget mellan förhandling och våld som krishanteringsteknik?

Eftersom den här undersökningen vill undersöka dimensionen våld- icke våld så har alla tre variablerna gjorts om till ”dummy” variabler. Detta är ett sätt som är praxis för att komma runt problematiken när variabeln har färre än tio skalsteg och inte kan betraktas som en intervallskalevariabel, vilket innebär att göra om variabeln till en variabel som endast har två kategorier (Edling & Hedström 2003:102).

6.2.1.1. Primär respons på en krstrigger

Variabeln vill fånga den initiala responsen som triggat igång krisen. Den huvudsakliga responsen är alltså den som fångar den huvudsakliga interventionen vid tillfället. Den ursprungliga variabeln har nio steg som sträcker sig från den mest våldsamma responsen: ”violent military act”, ”multiple including violent military act” till de som räknas som icke-våld och innehåller ”verbal act”, ”political act”, ”economic act”, ”other non-violent act” och ”non-violent military act”. Den här variabeln har delats upp i två: 0= inget våld och 1= våldsamt.

6.2.1.2 Centralitet av våld

Variabeln mäter vilken central del som aktören tillmäter våld. Den ursprungliga variabeln innehåller fyra kategorier från den mest våldsamma: ”violence important” och ”violence preeminent”, till icke våld: ”no violence” och ”violence minor”. Denna variabel vill fånga hur viktigt våld är som medel för aktören att uppnå specifika mål i en utrikespolitisk kontext. Denna variabel har också delats upp på i två kategorier 0= våld inte viktigt och 1= våld viktigt.

6.2.1.3. Huvudsaklig strategi i kris

Stater använder sig av en mängd strategier i kris. Huvudsaklig krishanteringsstrategi innehåller åtta kategorier som sträcker sig från de mest våldsamma: ”multiple including violence” och ”violence” och icke-våld som innehåller: ”negotiation”, ”mediation”, ”multiple not including violence”, ”non-military pressure” och ”non-violent military”.

Variabeln vill fånga vilken krishanteringsstrategi som var den huvudsakliga (till skillnad från vilken faktisk intervention som genomfördes först ” primär respons”) , från aktörens perspektiv. Variabeln har delats i två kategorier 0= icke-våld och 1= våld.

6.3. Dataanalys

Relationerna mellan variablerna kommer att undersökas genom ett antal test. Våldsinriktad krishantering kommer att undersökas med hjälp av korstabeller med chi-2 test. En korstabellanalys kan säga om det finns en skillnad i fördelningen mellan variablerna och Chi-2 testet om denna skillnad är signifikant. Även de oberoende variablernas relationer kommer att undersökas eftersom detta skapar en bakgrund för hur länderna i undersökningen förhåller sig till dessa variabler, relationerna undersöks med ett korrelationstest Pearson (r).

Ett annat test är regressionstest, det kan säga något ytterligare om styrka, samband och riktning (Esaiasson et al. 2003). Med dummyvariabler kan ett logistiskt regressionstest användas. Ett logistiskt regressionstest påminner om mycket om en ”vanlig” regressionsanalys, men den beroende variabeln i en logistisk regressionsanalys är logaritmen av oddset att utfallsvariabeln ska anta värdet ett (Edling & Hedström 2003:202). Testen fungerar när variablerna är på ordinalskalenivå och binära som krishantering är konstruerad, det vill säga när det inte finns någon meningsfullt sätt att mäta avståndet mellan de två kategorierna i variabeln.

För att ytterligare förtydliga designen av den här studien så följer här några allmänna rader om statistisk signifikans. Logiken i ett signifikanstest är följande: om statistisk signifikans erhålles så måste minst en av två saker gälla. Antingen har något osannolikt inträffat, nämligen statistisk signifikans, vilket har sannolikhet högst med den valda signifikansnivån och då kan vi förkasta nollhypotesen. Om det inte finns en faktisk skillnad så erhåller vi ingen statistisk signifikans och nollhypotesen är sann. Ju lägre kritiskt värde, desto starkare stöd. Den signifikansnivå som oftast väljs och så även i den här studien är på 95 procent. Det innebär att vid ett signifikant resultat så är det mindre än 5 procent sannolikhet att det är slumpen som påverkat resultatet.

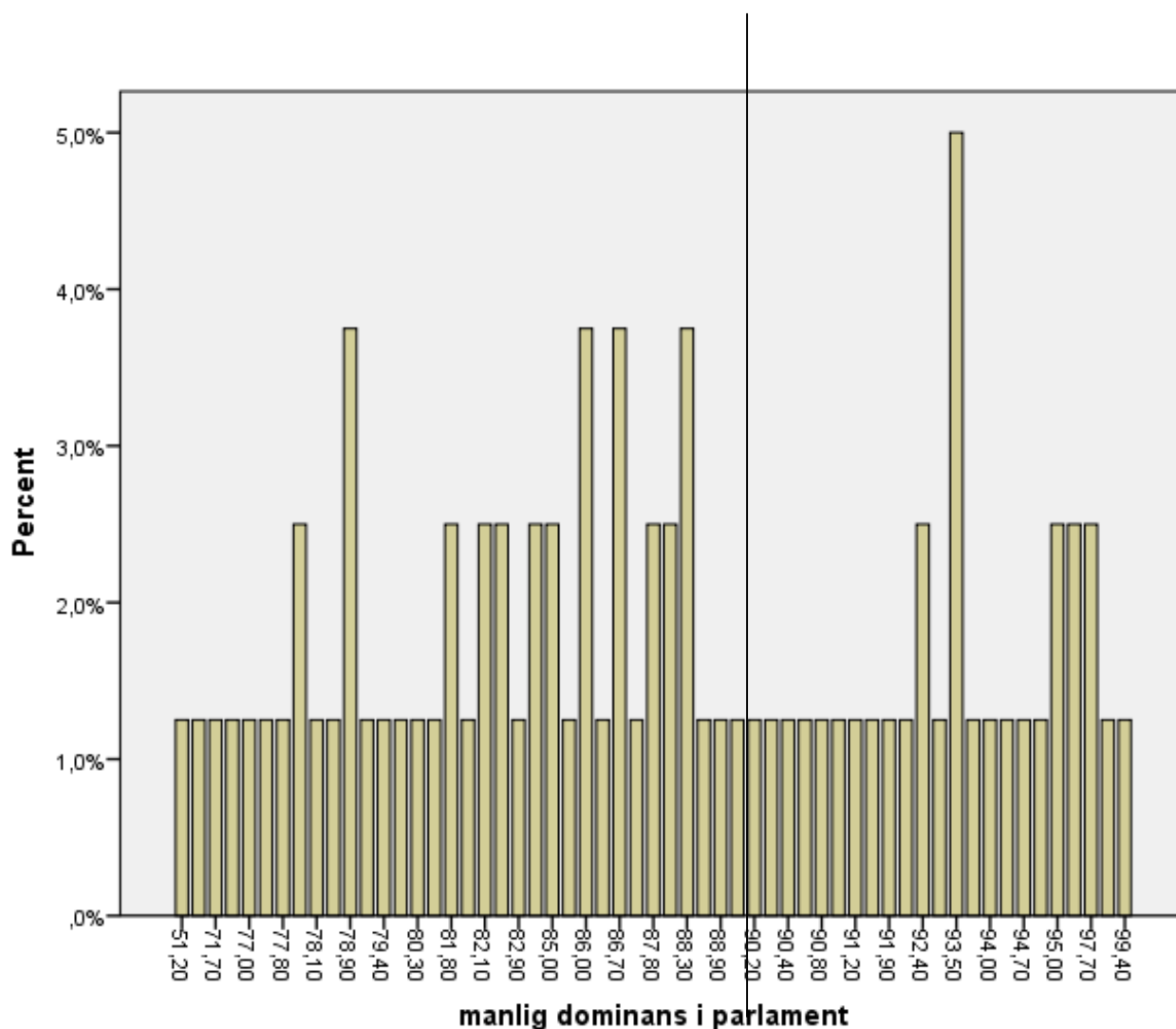
7. RESULTAT

Här följer en redovisning av variablernas fördelningar, först av de oberoende och sedan av de beroende så som de fördelar sig över urvalet av kriserna. Linjen visar var uppdelningen i materialet gjorts, så att staplarna till höger är den kategori som räknas som ”högre” och de till vänster som ”lägre”, strukturen kommer att hållas genomgående i resultatdelen.

7.1. Oberoende variabler: Manlig dominans, demokrati och korruption

7.1.1. Manlig dominans

Figur 3 visar hur kriserna fördelar sig över skalan av manlig dominans.

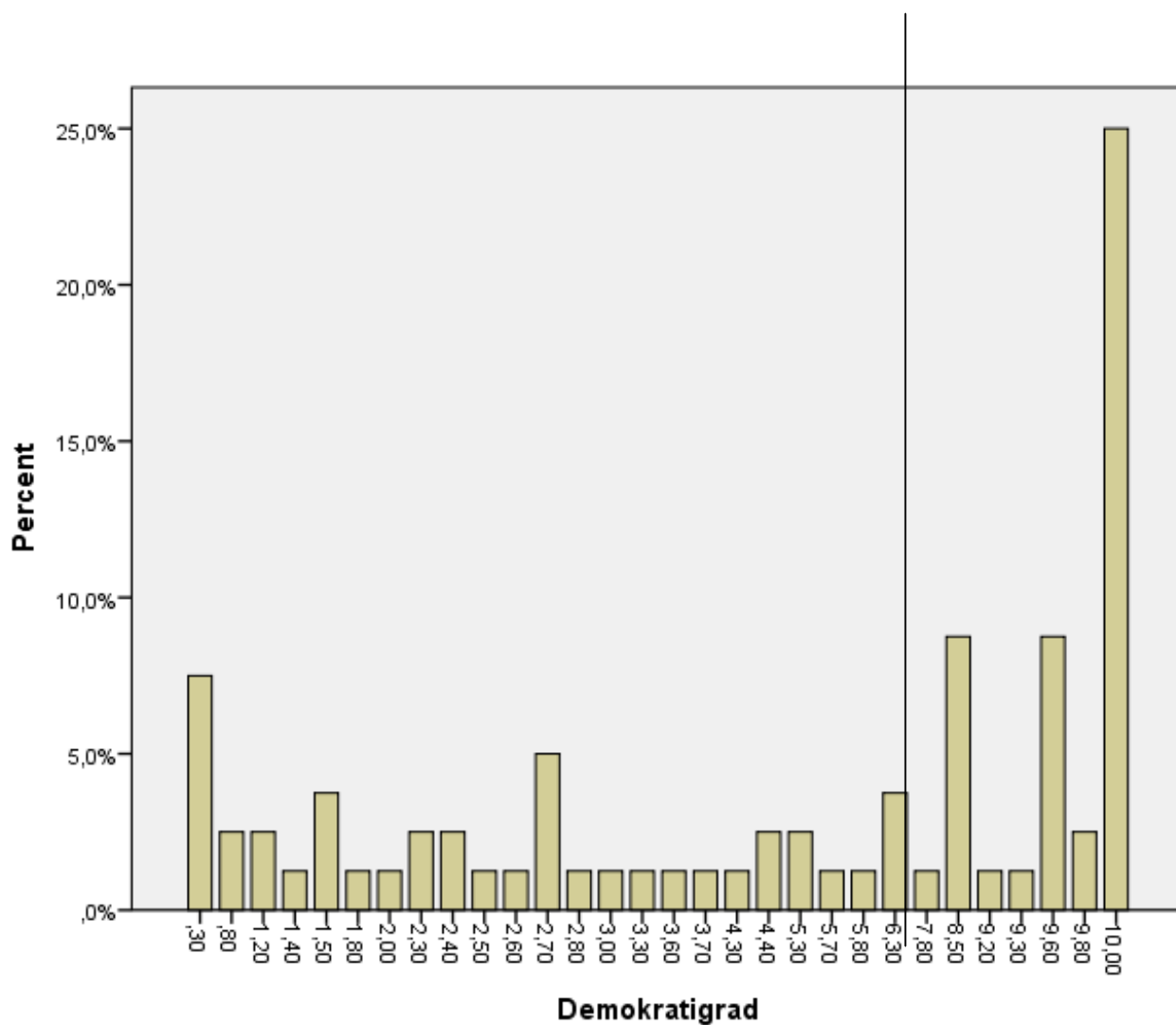


Figur 3 manlig dominans

39 procent av kriserna hamnar i kategorin en högre grad av manlig dominans och 61 procent i kategorin lägre grad av manlig dominans. Endast tre enheter i materialet har en manlig dominans under 70 procent.

7.1.2. Demokrati

Figur 4 visar hur kriserna fördelar sig över demokratiskalan.

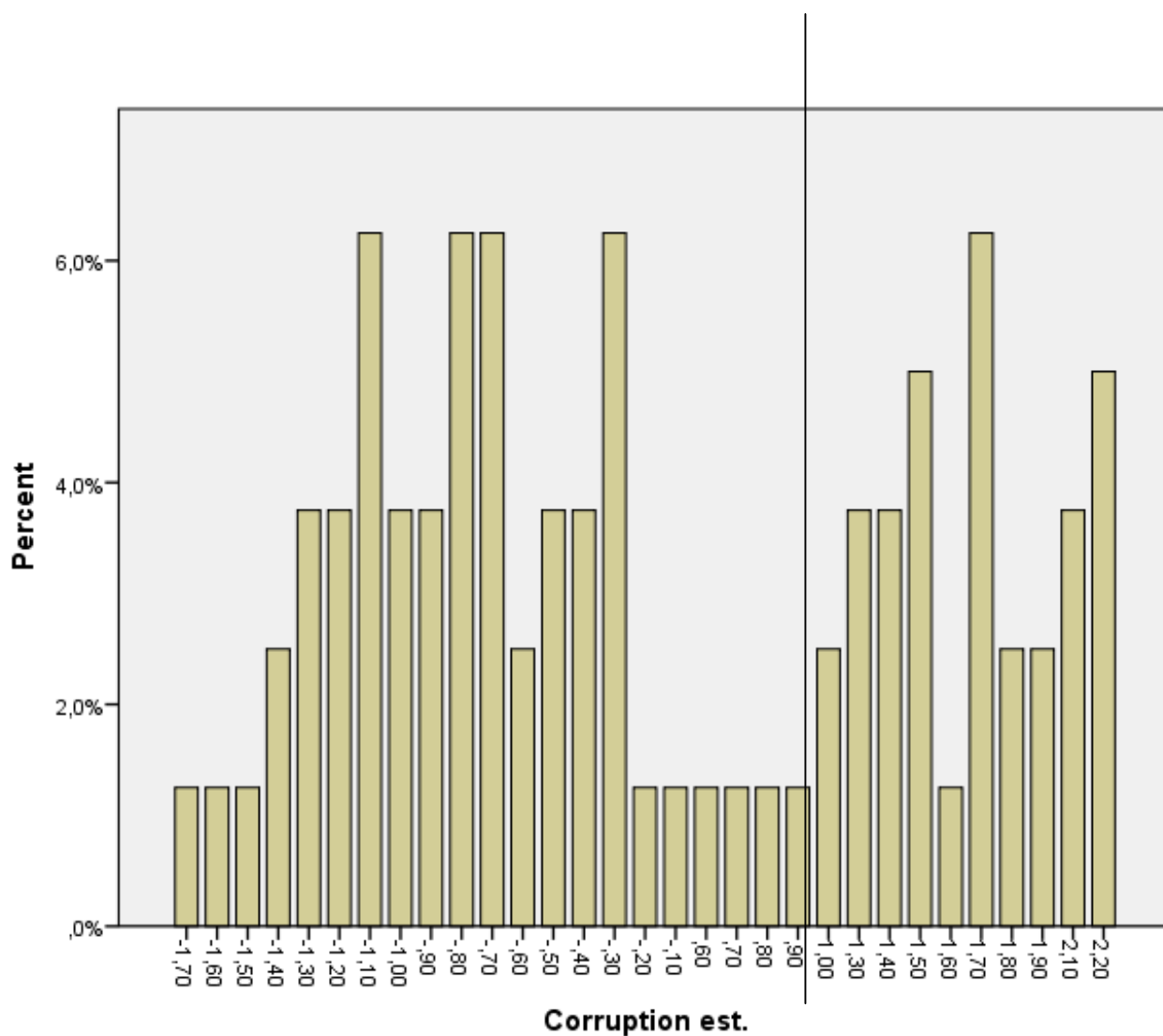


Figur 4 Demokrati

25 procent av länderna i materialet får det högsta värdet på demokratiskalan, värde tio. 46 procent av länderna hamnar i kategorin högre grad av demokrati, 54 procent i den lägre graden av demokrati.

7.1.3. Korruption

Figur 5 visar hur kriserna fördelar sig över korruptionsskalan.



Figur 5 Korruption

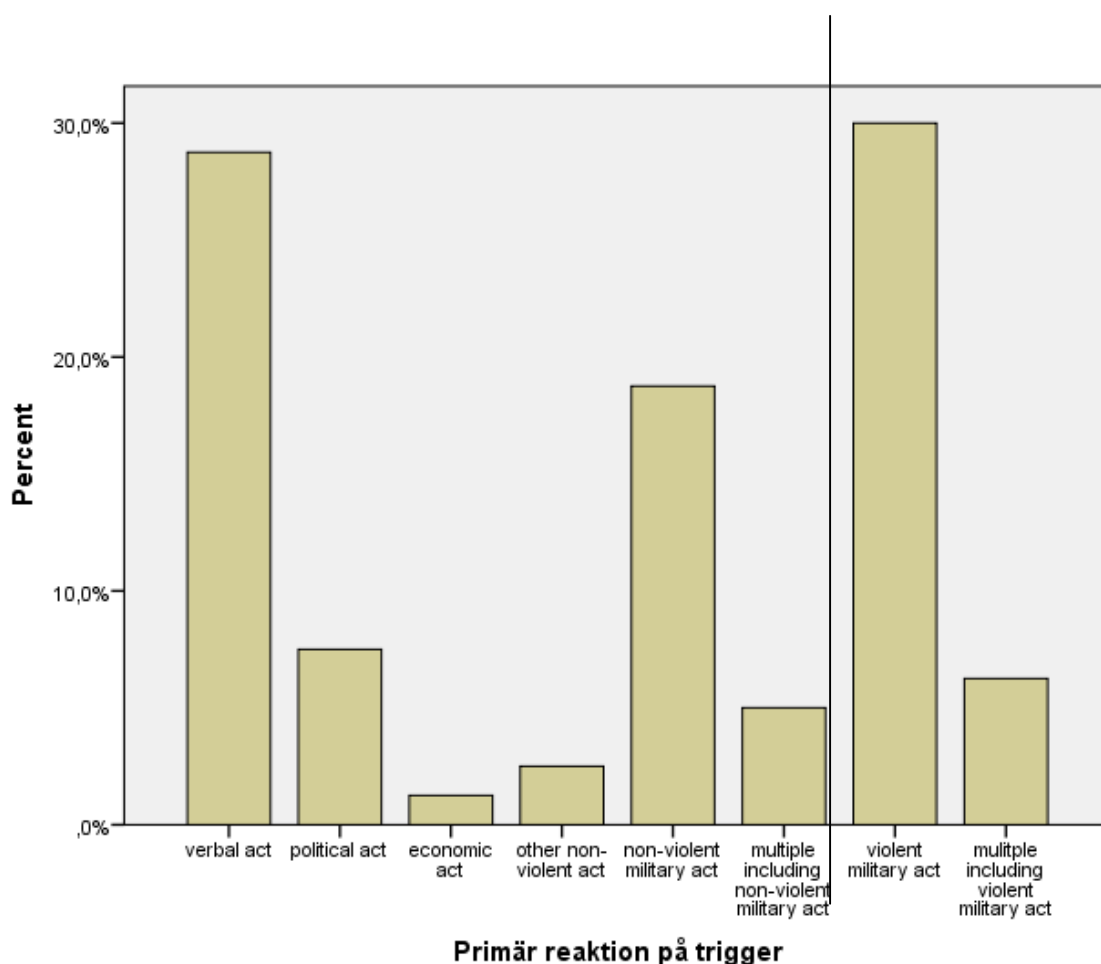
64 procent av länderna hamnar i kategorin en högre grad av korruption, medan 36 procent hamnar i en lägre grad. Observera att ett högt positivt värde betyder en hög grad av gott styre, och inte en hög grad av korruption. Ett lågt negativt värde betyder låg grad av gott styre och hög grad av korruption.

7.2. Beroende variabler

De beroende variablerna som operationaliserar benägenhet till en våldsinriktad krishantering är primär respons på en kristrigger, centralitet av våld och huvudsaklig krishanteringsstrategi. Dessa har på samma sätt som de oberoende variablerna delats upp i två kategorier; våld och icke-våld. Linjen visar var uppdelningen i materialet gjorts, så att staplarna till höger är den respons som beräknas som våldsamt och de till vänster som icke-våldsamt.

7.2.1. Primär respons på en kristrigger

Figur 6 visar fördelningen av kriserna över variabeln primär respons på en kristriggers kategorier.

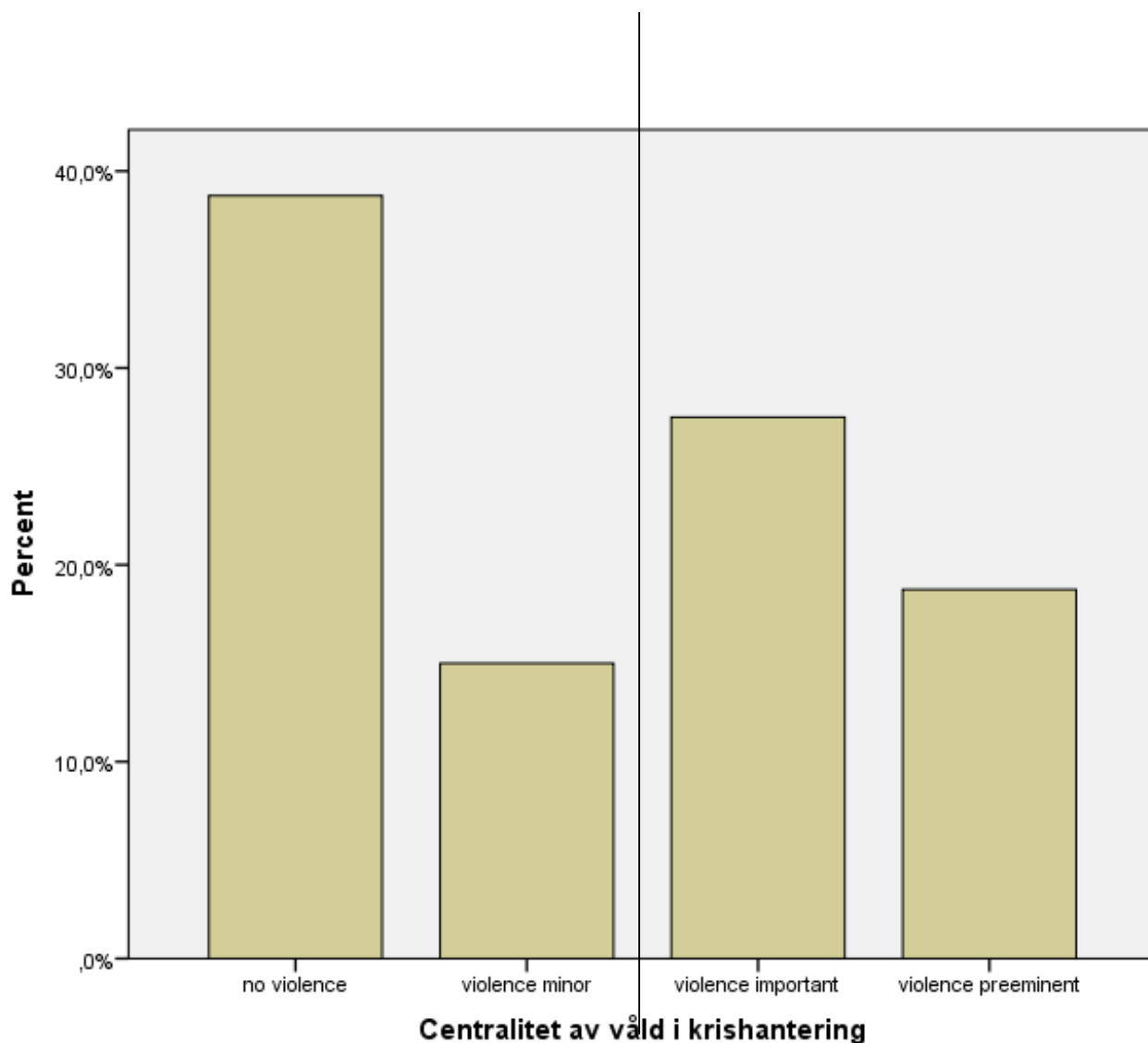


Figur 6. Primär respons på en kristrigger

Den vanligaste reaktionen i materialet var antingen en våldsamt militär intervention, 30,0 procent eller en verbal respons så som ett uttalande från en politiker, 28,7 procent. Totalt väljer 35,0 procent en våldsamt respons och 65,0 procent en icke-våldsamt respons.

7.2.2 Centralitet av våld

Figur 7 visar hur kriserna fördelar sig över kategorierna på variabeln centralitet av våld.

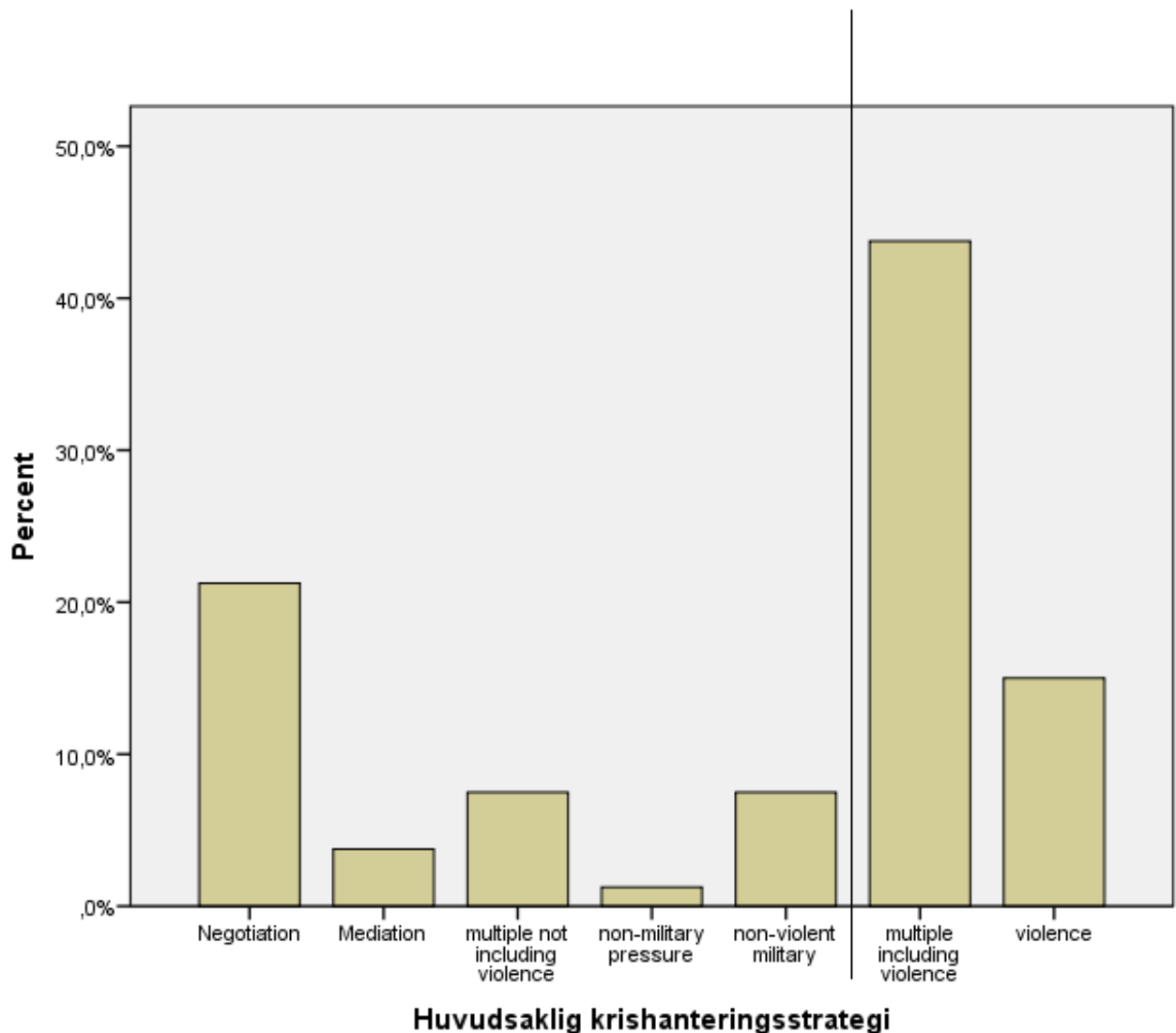


Figur 7 Centralitet av våld.

Andelen 37,5 procent i materialet tillmäter inte våld en central del av en krishanteringsstrategi. Den tredje stapeln visar att 28,0 procent av aktörerna i materialet tillmäter våld en viktig del i krishantering och närmare 19,0 procent tillmäter våld en framstående del av krishantering för att uppnå specifika mål. Sammantaget blir andelen som anser att våld är viktigt eller framstående 47,0 procent, och 53,0 procent anser det inte vara en central del av en krishanteringsstrategi.

7.2.3. Huvudsaklig krishanteringsstrategi

Figur 8 visar hur kriserna fördelar sig på respektive kategori i variabeln huvudsaklig krishanteringsstrategi.



Figur 8 Huvudsaklig krishanteringsstrategi

Den högsta stapeln visar att den största andelen av länderna i materialet har använt sig av multipla strategier som även inkluderar våld, närmare 45,0 procent. Näst vanligast är förhandling 21,0 procent och därefter en huvudsaklig strategi främst bestående av våld 15,0 procent. Totalt har 60,0 procent använt sig av våld som huvudsaklig krishanteringsstrategi och 40,0 procent av icke-våld.

7.3. Påverkar graden av demokrati och graden av korruption graden av manlig dominans bland stater som upplevt en kris?

Först är det intressant att undersöka de oberoende variablerna manlig dominans, demokrati och korruption samvariation eftersom detta skapar en bakgrund för hur länderna i undersökningen förhåller sig till de variablerna och om de följer samma mönster som tidigare forskning klarlagt. Här har samvariationen undersökts med ett korrelationstest Pearson (r), eftersom de oberoende variablerna alla är på intervallskalenivå. Eftersom manlig dominans och dess inverkan på krishantering är det som står i centrum för den här undersökningen så kommer demokrati och korruption köras mot manlig dominans för att se om dessa variabler korrelerar med den manliga dominansen även i den här undersökningen.

Manlig dominans i parlamentet för länderna i materialet korrelerar med graden av korruption och vice versa och resultatet är signifikant ($p < 0,01$). Pearson (r) visar att sambandet har en styrka på $-0,37$. Sambandet mellan manlig dominans och korruption är negativt i jämförelse med resultatet för kvinnlig representation och korruption. Manlig dominans korrelerar inte med demokrati i detta test. Korruption och demokrati korrelerar ($p < 0,01$) så att graden av korruption blir lägre då graden av demokrati ökar och vice versa. Pearson R är $-0,70$ så att sambandet är starkt.

En regressionsanalys av manlig dominans med korruption och demokrati som prediktorer visar att korruption och demokrati förklarar 19 procent av variansen i manlig dominans och resultatet är signifikant ($F_{2, 77} = 10,51$ $p < ,001$). Analysen visar att graden av korruption och graden av demokrati förklarar graden av manlig dominans bra. När graden av korruption minskar, det vill säga vi rör oss uppåt på skalan mot ett positivt värde och ett "bättre styre" så minskar den manliga dominansen ($\beta = -0,826$). Resultatet för demokrati är positivt så att när graden av demokrati ökar så ökar den manliga dominansen ($\beta = 0,543$). Korruption är den variabeln som har den största förklaringsförmågan.

Det finns en relation mellan manlig dominans i parlament och graden av demokrati och korruption. Därför går jag vidare med att testa dessa tre variabler gentemot de beroende krisvariablerna som är den här studiens operationalisering av benägenhet för en våldsam krishantering.

7.4. Påverkar manlig dominans, demokrati och korruption demokrati en primär respons på en krisstrigger?

För att undersöka skillnader i den beroende krisvariabeln primär respons på trigger i krissituation utifrån de oberoende variablerna används en korstabellanalys med ett Chi-2 test. Analysen visar om det finns skillnader i vilken utsträckning våld används som primär respons på en krisstrigger baserat på manlig dominans, demokrati och korruption. Resultaten visar att länder som använder någon form av våld i sin första respons är i högre utsträckning staterna med en högre grad av demokrati. De staterna har den största kvoten våldsanvändning, 59,0 procent i den gruppen, siffran för gruppen med låg grad av demokrati är 24,4 procent. I hela urvalet är det 41,2 procent som använder någon form av våld som en primär respons på en krisstrigger. Skillnaden är signifikant ($p < ,05$). Stater med lägre grad av korruption använder våld som en primär respons på en krisstrigger i högre utsträckning (60,7 procent) än stater med högre grad av korruption (30,8 procent), resultatet är signifikant ($p < ,05$). Skillnaderna verkar alltså inte bero av slumpen. Det finns ingen statistiskt signifikant skillnad beroende på graden av manlig dominans om man använder våld eller icke våld som primär respons på en krisstrigger ($p = 0,14$).

En logistisk regression utfördes för att undersöka manlig dominans, demokrati och korruption på sannolikheten att använda våld som primär respons på trigger i krissituation. Modellen innehöll de tre oberoende variablerna manlig dominans, korruption och demokrati. Den fullständiga modellen med samtliga prediktorer var statistiskt signifikant ($\text{Chi-}2_3 = 13,11, p < ,05$) vilket tyder på att modellen kan predicera vilka stater som är benägna att använda våld som primär respons på trigger i krissituation. Modellen kan förklara mellan 15,1 procent (Cox and Snell R square) och 20,4 procent (Nagelkerke R square) av variansen i primär respons på trigger i krissituation, och "gissa" rätt i 67,5 procent av fallen. Dock bidrog ingen av de oberoende variablerna med ett unikt statistiskt signifikant bidrag till modellen.

7.5. Påverkar manlig dominans, demokrati och korruption centralitet av våld ?

För att undersöka skillnader i den beroende krisvariabeln centralitet av våld utifrån de oberoende variablerna används en korstabellanalys med ett Chi-2 test. Analysen visar att det inte finns några skillnader i vilken utsträckning våld tillmäts en central betydelse baserat på manlig dominans, demokrati och korruption. Manlig dominans ($\text{Chi-2}_1 = 88$ $p = ,24$), demokrati ($\text{Chi-2}_1 = ,26$ $p = ,61$) korruption ($\text{Chi-2}_1 = ,17$ $p = ,68$).

En logistisk regression utfördes för manlig dominans, demokrati och korruption för sannolikheten att aktörerna tillmäter våld en central del i krishantering. Modellen innehöll de tre oberoende variablerna grad av manlig dominans, korruption och demokrati. Den fullständiga modellen med samtliga prediktorer var inte statistiskt signifikant ($\text{Chi-2}_3 = 5,21$ $p = ,16$) vilket tyder på att modellen inte kan predicera vilka stater som tillmäter våld en central del i krishantering.

7.6. Påverkar manlig dominans, demokrati och korruption en huvudsaklig krishanteringsstrategi ?

För att undersöka en eventuell skillnad mellan de oberoende prediktorerna manlig dominans, demokrati och korruption och den beroende krisvariabeln huvudsaklig krishanteringsstrategi används en korstabellanalys med ett chi-2 test. Analysen visar att det inte finns några skillnader i vilken huvudsaklig strategi som använts baserat på manlig dominans, demokrati och korruption. Manlig dominans ($\text{Chi-2}_1 = ,32$ $p = ,57$) demokrati ($\text{Chi-2}_1 = ,90$ $p = ,34$), korruption ($\text{Chi-2}_1 = ,55$ $p = ,46$).

En logistisk regression utfördes för att ett antal faktorer påverkan på sannolikheten att använda våld som en huvudsaklig krishanteringsstrategi. Modellen innehöll de tre oberoende variablerna manlig dominans, korruption och demokrati. Den fullständiga modellen med samtliga prediktorer var inte statistiskt signifikant ($\text{Chi-2}_3 = 3,00$ $p = ,39$) vilket tyder på att modellen inte kan predicera vilka stater som har våld som en huvudsaklig krishanteringsstrategi.

8. DISKUSSION

Syftet med den här studien var att undersöka om graden av manlig dominans i parlamentet påverkar benägenheten för en våldsinriktad krishantering. Graden av demokrati samt graden av korruption antogs också påverka eftersom tidigare forskning kunnat visa på komplexa samband mellan dessa variabler. Det är demokratierna i materialet som har en tendens att i alla fall initialt tillgripa våld när de upplever en kris. Även länder med en lägre grad av korruption är mer våldsbenägna initialt i en kris. Det verkar inte finnas några större skillnader mellan staterna i materialet vad gäller vilken central vikt de tillmäter våld i kris som eller hur de använder våld som huvudsaklig krishanteringsstrategi.

Resultaten av den här undersökningen ställer nya frågor om krishantering och dess koppling till demokrati, korruption och jämställdhet (här operationaliserad som manlig dominans i parlament). Graden av demokrati är en viktig faktor för krishantering. Kopplingen till manlig dominans och korruption kan förstås som mått på kvalitén av demokratin. Graden av demokrati är kopplad till graden av manlig dominans på så sätt att en ökad grad av demokrati går hand i hand med ett mer jämlikt samhälle, även om denna tendens inte är speciellt stark i den här undersökningen och visar därmed på intressanta frågor om kvalitén på de demokratierna i undersökningen och deras användning av våld i kris.

8.1. Påverkar graden av demokrati och graden av korruption graden av manlig dominans bland stater som upplevt en kris?

För att börja i den första frågan som ger en bakgrundsförståelse för hur manlig dominans förhåller sig till korruption och demokrati i den här studien så korrelerar manlig dominans med korruption i ett första test i den här undersökningen, och kan förstås utifrån att många av länderna i urvalet även har en hög grad av osäkerhet i den politiska kontexten. Den manliga dominansen sjunker när kvalitén av styret förbättras i ett land och korruptionen sjunker och denna riktning visas av regressionstestet. I det första testet fanns också en stark korrelation mellan graden av korruption och graden av demokrati. Den här studien kan visa att modellen med demokrati och korruption som

prediktorer kan förklara manlig dominans bland stater som upplevt en kris mellan åren 1997-2007. Ett resultat som väcker frågor är att den manliga dominansen ökar något när demokratin ökar. Detta skulle i för sig kunna stödja den tidigare forskning som nämnts, nämligen att mindre demokratiska stater ibland kan skapa en högre grad av kvinnlig representation än länder med högre grad av demokrati. Detta skapar en bakgrundsförståelse för hur de oberoende variabelernas inbördes relation ser ut. Bland stater som upplevt en kris mellan åren 1997-2007 så stämmer bilden som framträder med den tidigare forskning om korruption och manlig dominans som studien bygger på. Resultatet för relationen mellan manlig dominans och demokrati ställer dock nya frågor. En ökad grad av demokrati ska leda till en bättre jämställdhet och därmed en ”försvagad” manlig dominans. Detta verkar dock inte gälla för staterna i den här undersökningen.

8.2. Påverkar graden av manlig dominans en primär respons på en krigrigger, centralitet av våld samt huvudsaklig krishanteringsstrategi?

Vid frågan om graden av manlig dominans påverkar benägenheten för en våldsinriktad krishantering, utifrån de tre beroende variabelerna som fått operationalisera våldsinriktad krishantering, så verkar det direkta svaret vara nekande utifrån resultaten av denna studie. När vi tittar på graden av manlig representation kopplat till krishantering så finns det inga skillnader mellan grupperna så som uppdelningen gjorts i den här studien. Alla länder utom ett i den här studien är långt ifrån en jämställd representation i sina parlament och det ställer frågor om kvalitén på demokratin. Att få ett högt värde på ett etablerat demokratiindex är en sak, men siffror om korruption och parlamentets sammansättning utifrån kön kan säga något annat, nämligen att informella strukturer som existerar jämsides den formella demokratin påverkar politiskt beslutsfattande.

En del av den forskning som nämnts i den här studien tar upp att en kritisk massa måste överstiga gränsen 30 procent och snarare närma sig 40 eller 50 procent för att ha en substantiell påverkan. Det är inte förrän de beslutande politiska församlingarna kommer upp på en reell jämställd representation som den kan påverka. De länder med både hög grad av demokrati, jämställd representation och låg grad av korruption återfinns helt enkelt inte i materialet, därför går det inte att uttala sig om hur de hade reagerat i liknande situationer av kris. Dessa länder upplever sannolikt inte krissituationer på samma vis, det vill säga de ramar inte in situationen som en kris vilket möjligtvis kan betyda att situationen inte utvecklar sig till en kris (eftersom det hela tiden är upplevelsen hos de högsta beslutsfattarna som avgör detta). Frågan är förstås om det finns bättre sätt

att mäta jämställdhet och dess koppling till att i större utsträckning tolka situationer som kriser med militära säkerhetsimplikationer. Svårigheten att mäta återkommer, och frågan får lämnas därhän med det nuvarande svaret att en holistisk syn där representation i samverkan med andra faktorer kan skapa en bakgrundsförståelse för hur jämställdhet och manliga nätverk spelar in i krishanteringssammanhang.

Den här studien ger sig också ut för att på samma gång diskutera vissa essentialistiska implikationer av ovanstående resonemang, nämligen att en ökad kvinnlig representation per se leder till mer fredlighet och mindre våldsanvändning. Länderna i undersökningen har nästan alla en total manlig dominans. Om nu kvinnor är mer fredliga, det vill säga har andra erfarenheter och prioriteringar som gör att kvinnor i högre utsträckning prioriterar fred, så möter i så fall de mer ”fredligt inriktade” kvinnorna en hel del svårigheter i att påverka utgången av en kris, eftersom den manliga dominansen är så total.

En annan mindre essentialistisk förklaring skulle vara att en ökad kvinnlig representation kan utmana korrupta nätverk och praktiker, genom att kvinnor inte är en del av en homosocial grupp. Detta skulle sen i förlängningen kunna påverka män och normer kring maskuliniteter i det politiska sammanhanget i fråga och därmed bidra till en eventuellt mer fredlig krishantering. En teoretisk ansats som den här studien bygger på är att koppla en norm av militariserad maskulinitet till förståelsen av hur beslutsfattare gör kritiska val i en krissituation. Vid en närmare titt så visar det sig att de länder som upplevt en kris, och som får höga värden på graden av demokrati är USA, Israel, Italien, Irland, Storbritannien, Frankrike, Indien, Australien och Kanada. Alla dessa länder får höga poäng på demokratiindexet som valts och relativt låga på korruptionsskalan. Enligt SIPRI 2013 så återfinns alla dessa länder på listan över de högst rankade i världen vad gäller militära utgifter. Detta skulle kunna vara en indikation om att normen för maskuliniteter i dessa samhällen skulle kunna vara mer militariserad än i länder med samma grad av demokrati men med en lägre benägenhet att tillgripa våld.

8.3. Påverkar graden av demokrati och korruption en primär respons på en krisstrigger, centralitet av våld och huvudsaklig krishanteringsstrategi?

Det finns ingen skillnad mellan länderna som upplevt en kris under de valda åren när det gäller huvudsaklig strategi och synen på våld, men det som skiljer länderna åt är i vilken faktiskt utsträckning länderna svarar med våld när de första gången upplever en krisstrigger. Primär respons på en krisstrigger ger ett signifikant resultat med graden av demokrati som predicerande variabel, och detta på så sätt att de länder som är mer benägna att använda våld också är de samma som får höga värden på graden av demokrati i urvalet. Även länder med en lägre grad korruption är mer våldsbenägna. När detta resultat testas i en regressionsanalys så håller det. De mer korrupta länderna och länderna med en lägre grad av demokrati väljer här i större utsträckning en icke-våldsamt respons. Resultatet ger implikationer för begreppet demokrati, men även hur vi ser på länder som befinner sig i kriser som eskalerar till våldsamma konflikter. Borde inte demokratierna i materialet till exempel innehålla en högre grad av kvinnlig representation? Detta är förstås en normativ fråga, som går tillbaka till feministisk forskning som menar att det inte finns någon demokrati i landet om inte kvinnor är adekvat representerade utefter deras andel av befolkningen (Wängnerud 2009:54). Detta är teoretiskt intressant, men förhindrar en mer pragmatisk diskussion om till exempel var olika demokratier befinner sig vad gäller kvalitet av demokratin.

Vid en närmare titt så visar det sig att USA, Israel, Italien, Irland, Storbritannien, Frankrike, Indien, Australien och Kanada är länder som ingår i materialet. USA har förstås en stor roll på grund av dess inblandning i många konflikter, liksom Israel. Feministisk forskning förklarar denna tendens med teoribildningen om militariserad maskulinitet. Om normen av militariserad maskulinitet är vittspridd i ett samhälle så är användningen av våld mer legitim som metod för att uppnå specifika mål. Denna norm kan alltså existera sida vid sida med en utbredd formell demokrati exempelvis, och normer om jämställdhet och ”good governance”. USA och Israel står ut i materialet med en hög grad av involvering i olika konflikter vid olika tidpunkter och med hög grad av våldsanvändning. Båda dessa samhällen är präglade av sina stora militära organisationer och involvering i många konflikter (SIPRI 2012). De här båda demokratierna har en hög grad av manlig dominans i den lagstiftande församlingen, USA med siffror på (82,2 procent) och Israel med (78,3 procent) (IPU 2013). USA:s globala svar på kriget mot terrorismen präglade åren från 2001 och framåt, främst genom kriget i Irak och Afghanistan (SIPRI 2012). De här resultaten verkar ge stöd åt att

demokratier endast är mer fredliga än auktoritära stater om det funnits en reell utveckling emot jämställdhet. Självklart ska inte representation i parlament tas som den enda indikatorn på jämställdhet i ett land. Många av demokratierna i materialet har haft en utveckling mot jämställdhet i stora delar av samhället med både viktiga steg för ekonomisk jämlikhet, deltagande på arbetsmarknaden och sociala och reproduktiva rättigheter. Trots detta säger dessa resultat något om att länder som till synes verkar uppfylla en hög kvalité av demokrati kan ha stora luckor, och även härbärgera normer som motverkar en utveckling mot full inkludering och ökad jämlikhet i samhället. Teorin om homosocialt kapital kan här ge en förklaring till varför kvinnor inte släpps in på topp-positioner i politiken även i demokratier med en låg grad av korruption. Trots att så många mekanismer finns i dessa demokratier för att ge kvinnor plats på arbetsmarknaden i stort, i näringslivet och i media så verkar den politiska arenan svårtillgänglig för kvinnor.

Korrupta nätverk och praktiker förstärker den manliga dominansen i politiken genom det homosociala kapitalet. En implikation är att homogena grupper fungerar mer effektivt men får könade konsekvenser. Kanske kan också en nästintill total manlig dominans i politiken innebära att våld ses som en mer accepterad strategi. Detta kan också förstås genom den teoretiska linsen militariserad maskulinitet. Korruption och militariserad maskulinitet är båda informella normer som fungerar som skyddande för ”in-gruppen” och kan få könade konsekvenser, och som konstituerar det politiska livet och existerar vid sidan av den formella demokratin.

Ett genusperspektiv som fokuserar på maskuliniteter kan ställa frågor om beslutsfattande gruppers sammansättning och om vi ska tro krisforskaren Paul t’Hart så måste en variation och mångfald få komma till tals vid krishanteringsbordet (t’Hart 1998:312). Teorin om homosocialt kapital visar hur homosociala mönster uppstår för att klara av osäkerhet och också för att ”klättra på karriärstegen” (Bjarnegård 2010). Förståelsen av homosocialt kapital kan ge en ingång i hur även demokratier med låg grad av korruption fortfarande kan utestänga kvinnor och personer med olika perspektiv så som klass, etnicitet och religion samt ålder. Militariserad maskulinitet är en norm som påverkar både män och kvinnor i ett samhälle. Ett samhälle som upplever mycket kriser och konflikter löper en större risk att flera olika delar av samhället blir militariserat och därigenom oftare frambringa politiker som förstår och ramar in kriser som militära säkerhetsfrågor (Enloe 2000). Hur en norm av militariserad maskulinitet kan existera jämte formella demokratiska institutioner och på så vis även påverka beslut i kriser mot en mer våldsriktad krishantering har inte besvarats i den här studien. Det den här studien har kunnat visa är att en modell med manlig dominans, demokrati och korruption kan predicera vilka stater som är mer benägna att primärt använda våld när de upplever en kristrigger. Studiens väcker frågor för framtida forskning.

9. METODKRITIK

Inom genusforskning och annan konstruktivistisk forskning finns en kritik emot kvantitativ metod, mycket eftersom den bygger på en positivistisk tradition lånad från naturvetenskapen, där statistisk signifikans fått stå för sanna resultat utan att problematiseras utifrån en förståelse att all forskning till viss del kan anses konstruera verkligheten, där forskaren själv spelar en avgörande roll. Flera feministiska forskare har hävdad att epistemologin och den underliggande förståelsen hos forskningen i dessa två traditioner står i så pass stor strid med varandra att de är inkompatibla (Bjarnegård 2010:53). Inom den feministiska traditionen har fokus legat på att utveckla metoder som tar tillvara det partikulära och det specifika, och att lyfta det konstruktivistiska draget inom alla forskning samt forskarens roll (tex. Reinharz 1992:258).

Den här skarpa uppdelningen mellan kvalitativ och kvantitativ metodologi börjar att luckras upp och gränserna suddas ut (Esaiasson et al. 2002:10). Kvantitativ metod är ett perspektiv och ett sätt att se på världen som med fördel kompletteras med kvalitativ forskning. Kvantitativ forskning kan, på ett slagfärdigt sätt visa på ett samband som gör den tilltalande. De resultaten måste dock alltid omgärdas av vederbörlig skepsis. Vad kan vi egentligen uttala oss om när det kommer till komplexa fenomen? Den här studien situerar sig ändå i det forskningsfältet som menar att kvantitativ forskning kan säga något viktigt om verkligheten och framför allt kan tjäna som underlag för vidare undersökningar.

Som nämndes i början av denna uppsats så finns det berättigad tveksamhet vad gäller att använda representation som en indikator på jämställdhet. Hur som helst var det en möjlig väg att testa hur detta skulle falla ut i just den här studien och om det skulle finnas skillnader mellan en manlig dominans på 10 eller 20 procent.

10. SLUTSATSER

Syftet med den här studien är att undersöka om graden av manlig dominans i parlamentet påverkar benägenheten för en våldsinriktad krishantering. Manlig dominans kan i en modell med demokrati och korruption predicera vilka stater som tillgriper våld som första respons när de upplever en krisstrigger. Graden av manlig dominans kan utefter studiens resultat snarare ses som en kvalitativ indikator av demokrati, där det finns en avgörande skillnader mellan staterna som upplevt en kris. Det är staterna med en högre grad av demokrati som initialt har en större benägenhet att använda våld i kris.

1. Påverkar graden av demokrati och graden av korruption graden av manlig dominans bland stater som upplevt en kris?

Korruption förklarar på ett bra sätt graden av manlig dominans och kan förstås utifrån teorin om homosocialt kapital. Graden av korruption samvarierar även med graden av demokrati, och fungerar som en kvalitativ indikator av demokratin. Graden av demokrati kan inte ensamt förklara graden av manlig dominans, men i en modell med korruption och demokrati förklarar 19 procent av variansen i graden av manlig dominans. Det finns ett positivt samband i materialet mellan en ökad grad av demokrati och manlig dominans, vilket väcker frågor om kvalitén på det demokratiska styret.

2. Påverkar graden av manlig dominans en primär respons på en krisstrigger, centralitet av våld samt huvudsaklig krishanteringsstrategi?

Svaret på den andra forskningsfrågan måste bli nekande. Manlig dominans kan inte ensamt förklara en benägenhet att använda våld i kris. Däremot kan graden av manlig dominans i en modell med demokrati och korruption predicera vilka stater som använder våld som primär respons i kris. Manlig dominans kan här förstås som en kvalitativ indikator på kvalitén av demokrati.

3. Påverkar graden av demokrati och korruption en primär respons på en krisstrigger, centralitet av våld och huvudsaklig krishanteringsstrategi?

Svaret här är jakande vad gäller den första variabeln, en primär respons på en krisstrigger. Modellen med demokrati, korruption och manlig dominans kan predicera vilka stater som har en benägenhet att använda sig av våld som en primär respons på en krisstrigger. Vad gäller de andra två variabelerna centralitet av våld och huvudsaklig krishanteringsstrategi så finns inga skillnader. Demokrati är den variabel som enskilt kan förklara den primära responsen bäst när det gäller benägenhet att använda våld i kris. Det är staterna med en högre grad av demokrati som är mer våldsbenäga. Även länder med en lägre grad av korruption är mer benägna att använda våld. Eftersom att demokrati är den

oberoende variabel som får mest tydligt genomslag i den här studien så kan manlig dominans och korruption ses som kvalitativa indikatorer av demokrati.

11. FRAMTIDA FORSKNING

Relationen mellan korruption och den speciella formen klientelism och fenomenet Groupthink har inte avhandlats i den här undersökningen men är ändå intressant att ta upp här som en del i att koppla ihop resultaten för korruption i den här studien med homosocialt kapital och militariserad maskulinitet. Homosocialt kapital är en förklaring som grundar sig på en förståelse av genus och hur maskuliniteter formas, samt hur detta både exkluderar kvinnor och får män att behålla makt i politiska sammanhang. Något som saknas i teorin om Groupthink är just ett genusperspektiv och hur strukturer för att hantera osäkerhet i politiska sammanhang får beslutsfattare att snarare söka sig till de som liknar de själva vad gäller till exempel kön, klass och etnicitet snarare än att bygga sina nätverk på mer heterosociala premisser. Detta kan sägas vara den psykologiska förklaringen bakom homosocialitet. En pragmatisk förklaring kan vara att män i politiken helt enkelt är de som återfinns på maktfulla positioner med inflytande så att det blir mest strategiskt för män att i första hand att bygga sitt politiska nätverk med andra män. För kvinnor är inte homosocialt kapital tillgängligt och en pragmatisk strategi för kvinnor blir att bygga sitt politiska nätverk på heterosociala premisser. Detta skulle i sin tur kunna innebära att kvinnor inkluderar fler perspektiv och människor med en större variation av bakgrund i sina nätverk. En annan förklaring är att kvinnor har andra erfarenheter än män som de tar med sig in i sitt politiska uppdrag. Teorin om Groupthink skulle med fördel kunna kombineras med ett genusperspektiv för att se vilka nya frågor och svar som kan uppkomma.

En annan spännande ingång vore att koppla ihop nomen om militariserad maskulinitet med teorin om Groupthink, för att se hur militariserade samhällen, trots en hög grad av demokrati, kan härbärgera normer som gör att benägenheten för en mer våldsinriktad krishantering är större än hos andra stater utan denna norm.

12. AVSLUTANDE SAMMANFATTNING

Demokrati är den bakgrundsvariabel som får störst genomslag i de här undersökningen och som i samverkan med korruption och manlig dominans skapar en benägenhet för en mer våldsinriktad krishantering. Studien kan visa att en modell med manlig dominans, demokrati och korruption kan predicera vilka stater som är mer benägna att använda våld som första respons när de upplever en kistrigger.

Teorierna om homosocialt kapital och militariserad maskulinitet i ett samhälle ger en ram för att förstå hur genus skapas och omskapas med ett speciellt fokus på hur maskuliniteter kan påverka beslutsfattande. Studien visar att homosocialt kapital kan vara en viktig institution att ta i beräkning när det kommer till beslutsfattande i politiska sammanhang och i kris. En framtida intressant forskningsfråga är hur homosocialt kapital kan kopplas ihop med teorin om Groupthink. Teorin om militariserad maskulinitet kan förklara hur demokratiska stater ofta kan härbärgera normer och informella institutioner som gör de mer benägna att tillgripa våld i krishantering. Båda teorierna kan på olika vis ge en förklaring till vad som fungerar som barriärer för kvinnor att bli politiskt aktiva och nå topp-positioner.

Ett viktigt angreppssätt i den här uppsatsen har varit att titta på män som påverkade av genusstrukturer, om än inte på samma sätt så i samma utsträckning som kvinnor. Män och manliga nätverks betydelse för beslutsfattande blir ofta tagna som implicit självklara och sällan utsatta för granskning. Risker finns att jämställdhetsfrågan instrumentaliseras när män och normer kring maskuliniteter fortsätter att vara en implicit norm. Frågan om kvinnors påverkan och deltagande i politiken går som en underliggande röd tråd i den här undersökningen. I slutändan kommer en slags instrumentalisering av jämställdhetsfrågan och kvinnors politiska deltagande bara leda till att kvinnors faktiska utrymme att manövrera i en politisk kontext minskar. Vad som är nödvändigt är att fortsätta undersöka hur normer om maskuliniteter påverkar beslutsfattande, så även i kris.

13. KÄLLFÖRTECKNING

Böcker & Artiklar

- Bjarnegård Elin (2010) *"Men in politics- revisiting patterns of gendered parliamentary representation in Thailand and beyond"*. Uppsala Universitet.
- Bjarnegård Elin & Melander Erik (2011) *"Disentangling gender, peace and democratization: the negative effects of militarized masculinity"*. Journal of Gender Studies, 20:2. p139-154.
- Boin Arjen, t'hart Paul, Stern Eric, Sundelius Bengt (2005) *"The politics of crisis management- Public leadership under pressure"*. University press, Camebridge
- Burguières, Mary K. (1990) *"Feminist Approaches to Peace: Another Step for Peace Studies"*. Millennium: Journal of International Studies, 19:1. Sid 18.
- Caprioli, Mary (2000) *"Gendered conflict"*. Journal of peace research, 37:1. P 51–68.
- Caprioli, Mary (2005) *"Primed for violence: the role of gender inequality in predicting internal conflict"*. International studies quarterly, 49:2. p161–178.
- Cockburn, Cynthia (2007) *"From where we stand- War, women's activism and feminist analysis"*. Zed Books, New York.
- Collinson David L& Hearn James (2005) *"Men and masculinities in Work, Organizations and management. Handbook of studies on men and masculinities"* Thousand Oaks London, Sage publications.
- Collinson David L& Hearn Jeff (2001) *" Naming men as men: implications for work, organization and management"* In Frank Barret and Stephen Whiteheads (red).The sociology of masculinity. Camebridge: polity press.
- Connell R.W & Messerschmidt James (2005) *"Hegemonic masculinities: Rethinking the concept."*. Gender & Society,December 19:6, p 829-859
- Coleman, James (1990) *"Foundations of Social Theory"*. Harward University Press.
- Dahlerup, Drude (2006) *"Women, Quotas and politics"*. New York: Routledge
- Dahlerup, Drude (2006b) *"The story of the theory of critical mass"*. Polit. Gender 2:4. P 511-522

- Edling Christofer & Hedström Peter (2003) "*Kvantitativa metoder- grundläggande analysmetoder för samhälls och beteendevetare*". Studentlitteratur
- Enloe, Cynthia(1993) "*The morning after: sexual politics at the end of the Cold War*". Berkeley, CA:University of California Press.
- Enloe, Cynthia (2000) "*Maneuvers: The international politics of militarizing women's lives.*" Berkeley, University of California Press.
- Esaisson Peter, Giljam Mikael, Oscarsson Henrik, Wängnerud Lena (2002) "*Metodpraktikan – konsten att studera samhälle, individ och marknad*". Nordstedts juridik
- Habermas, Jurgen (1973) "*What Does a Crisis Mean Today? Legitimation Problems in Late Capitalism*". Social Research: An International Quarterly Nonthematic Arien Mack, Editor .Volume 40: 4.
- Hanmer, Jalma (1990) "*Men, power and the exploitation of women.*" In Jeff and David Morgan Hearn (Ed) . "Men, masculinities and social theory." London and New York. Unwin & Hyman and Routledge.
- t'Hart(1990). "*Groupthink in Government: A study of small groups and policy failure.*" Amsterdam: Swets & Zeitlinger
- Helme Gretchen & Levitsky Steven (2004) "*Informal institutions and Comparative Politics: A research agenda*". Perspectives on politics , 2:4 p 725-740.
- Herman, Margareth (1976) "*Circumstances under which leader personality will affect foreign policy*". In search of Global patterns, p. 326-333. New York: Free Press.
- Hermann Charles F.(1963) "*Some Consequences of Crisis Which Limit the Viability of Organizations*".Administrative Science Quarterly 8, p 61-82.
- Hutchings K (2008) "*Making Sense of Masculinity and War*" in Men and Masculinities,10:4, p 389-404
- Janis, Irving (1982) "*Groupthink: psychological studies of policy decisions and fiascoes*". Boston: Houghton-Mifflin.
- Kanter, Rosbeth Moss (1993) "*Men and women of the Cooperation*". New York BasicBooks.
- Kimmel, M.S. and Mahler, M (2003) "*Adolescent masculinity, homophobia, and violence*". American behavioral scientist, 46:10 p. 1439–1458.

- Kvande, Elin & Rasmussen, Bente (1994) *"Men in male-dominated organizations and their encounter with women intruders"*. Scandinavian journal of management, 10:2, p 163-173
- Lykke, Nina (2003) *"Intersektionalitet- ett användbart begrepp för genusforskningen."*. Kvinnovetenskaplig tidskrift, 2-3, p 8-17
- Mason A. et al. (2001) *"Engendering Development Through Gender Equality in Rights, Resources, and Voice"*. The World Bank, Available on: <http://go.worldbank.org/UGHQ0FEP50>
- Melander, E.(2005a) *"Gender equality and intrastate armed conflict"*. International studies quarterly, 49:4, p 695–714.
- Melander, E.(2005b). *"Political gender equality and state human rights abuse"*. Journal of peace research, 42:2, p149–166
- Mitroff et al.(1993) *"Toward a Systemic Crisis Management Strategy: Learning from the best Examples in the US, Canada and France"* in Crisis management (2008) vol 2 edt Arjen Boin, p 25. Sage publications.
- Phillips, Ann (1991). *"Engendering democracy"*. Cambridge: Polity Press.
- Philips Ann (1995) *"The politics of presence"*. OUP Oxford
- Putnam (2000) *"Bowling Alone: The Collapse and Revival of American Community"*. New York: Simon & Schuster, 2000
- Reinharz H (1992) *"Feminist research methods in social science"*. Oxford University Press
- Schafer Mark & Crichlow Scott (2010) *"Groupthink v.s High-quality decision making in International Relations"*. Columbia University Press.
- Stern K. Eric (1999) *"Crisis decisionmaking: A Cognitive Institutional Approach"*. University of Stockholm
- Walker, RBJ (1992) *"Gender and Critique in the Theory of International Relations,"* in V. Spike Peterson, ed., Gendered States: Feminist (Re)Visions of International Relations Theory, Boulder and London, p. 179
- Widmalm, Sten (2007) *"Decentralization, Corruption & Social capital-From India to the West"*. LA: Sage publications.
- Whitworth S (2004) *"Men, Militarism & UN Peacekeeping – A Gendered Analysis"* Boulder: Lynne Rienner Publishers.

Wilkenfeld, Jonathan, Michael Brecher, and Sheila Moser (1988) *"Crises in the Twentieth Century: Handbook of Foreign Policy Crises"*. Oxford, England: Pergamon Press.

Wängnerud Lena (2009) *"Women in parliments: descriptive & Substantive Representation"*, Annual. Review of political science 2009:12, p59-61

Wängnerud Lena(2010) *"Curbing corruption through social welfare reform? The effects of Mexico's conditional cash transfer program on good government"* i The American Review of Public Administration vol. 40:6, p 671-698

Nätällor

ICB- International crisis behaviour project

URL: http://www.cidcm.umd.edu/icb/info/project_information.aspx 2013-05-09

IPU- Interparliamentary union

URL: <http://www.ipu.org/english/home.htm> 2013-05-10

WGI- World government index

URL: <http://info.worldbank.org/governance/wgi/resources.htm> 2013-05-10

http://siteresources.worldbank.org/INTWBIGOVANTCOR/Resources/1740479-1150402582357/2661829-1158008871017/booklet_decade_of_measuring_governance.pdf

Freedom House 2013-05-12

URL: www.freedomhouse.org

Qog –Quality of government project, Göteborgs Universitet 2013-05-12

URL: www.qog.pol.gu.se

SIPRI – Swedish international Peace research institute 2013-05-12

URL: www.sipri.org

Larsen, Helle Feministiskt perspektiv 2013-03-28

URL: www.feministisktperspektiv.se