



Självständigt arbete (15 hp)

Författare		Program/Kurs
Ludvig Ahlstedt		OP SA 17-20
Handledare		
Jerker Widén		Antal ord: 11980
Beteckning	Kurskod	
		1OP415
ATT LYCKAS MED DET OMÖJLIGA En teoriutvecklande studie om försvar mot amfibiska anfall		
<u>ABSTRACT:</u>		
<p>The purpose of this paper is to further deepen the knowledge about defence against amphibious assaults. Few theorists have embarked on the task to describe what it takes to defend against an amphibious assault. Due to the few cases with a successful outcome in favor of the defender, a severe lack of empirical proof for the theories exists. The paper has through a method of theory development created three different hypotheses from a study of the existing theoretical framework. These hypotheses then went through a theory test to try and falsify their impact corresponding to two cases with a successful outcome from the defenders perspective. The results of this study shows that the factors <i>Deny sea – and air control</i> and <i>Clear command</i> contribute to the successful defence against an amphibious assault. The factor <i>Target priority</i> was through the test falsified in its original description and changed in order to advance the theory further.</p>		
<u>Nyckelord:</u>		
Framgångsfaktorer, försvar, amfibiska anfall, hypotesprövning, Eltigen, Wake		

Innehållsförteckning

1. INLEDNING.....	3
1.1 Problemformulering	3
1.2 Syfte och frågeställning	3
1.3 Avgränsningar	4
1.4 Forskningsöversikt.....	5
1.5 Disposition.....	8
2. METOD.....	9
2.1 Inledning.....	9
2.2 Hypotesprövning.....	11
2.3 Kvalitativ textanalys och fallstudier.....	12
2.4 Val av fall.....	12
2.5 Validitet och reliabilitet.....	13
2.6 Forskningsetiska överväganden	14
2.7 Operationalisering.....	15
3. TEORI.....	16
3.1 Inledning.....	16
3.2 Framgångsfaktorer för försvar mot amfibiska landstigningar.....	17
Neka sjö - och luftoperativ kontroll.....	18
Målprioritering.....	20
Tydlig ledning.....	21
3.3 Hypotesgenerering.....	21
Delhypotes neka sjö - och luftoperativ kontroll.....	22
Delhypotes Målprioritering.....	22
Delhypotes Ledning	22
4. EMPIRISK UNDERSÖKNING.....	23
4.1 Inledning.....	23
4.2 Empirisk prövning av hypoteserna med hjälp av Eltigen och Wake	23
Delhypotes 1 - Neka sjö- och luftoperativ kontroll.....	25
Delhypotes 2 - Målprioritering.....	28
Delhypotes 3 – Tydlig ledning	31
5. AVSLUTNING	34
5.1 Inledning.....	34
5.2 Resultatdiskussion	34
5.3 Slutsats och teoriutveckling	36
5.4 Yrkesrelevans.....	37
5.5 Vidare forskning	37
6. LITTERATUR OCH REFERENSFÖRTECKNING	38
6.1 Litteratur.....	38
6.2 Artiklar.....	39

1. Inledning

1.1 Problemformulering

Den 6 juni 1944 blev världen vittne till den största amfibiska landstigningen någonsin. En massiv operation som blev början på slutet för den största konflikten i mänsklighetens historia, en konflikt som berövat otaliga människor på fred och frihet, och miljoner på mer än så. Amfibiska operationer har varit av stor betydelse i många konflikter, och inte sällan har det varit dessa operationer som är just början på slutet för nationer. Militära makter har genomfört omfattande studier om hur en amfibisk operation ska lyckas. Dessa studier har inte sällan utmynnat i så kallade *framgångsfaktorer*, vilka sedan har prövats mot andra fall för att skapa ytterligare förståelse och kunskap om operationstypen.¹

För de mindre staterna runt om i världen är oron ofta inte att lyckas med en offensiv amfibisk operation, utan att försvara sig mot en större stat med fientliga avsikter. Att försvara mot amfibiska operationer har dock varit i skymundan, och teorierna för att lyckas med dessa är få.² Detta har till del sin grund i att antalet fall där försvararen har lyckats är begränsade, vilket skapar en osäkerhet till vad som skulle fungera. Genom att empiriskt undersöka framgångsfaktorer som bidrar till ett lyckat försvar skulle den teoretiska förståelsen för försvar mot amfibiska operationer utökas, och den befintliga forskningsluckan fyllas.

1.2 Syfte och frågeställning

Syftet med studien är att med en teoriutvecklande ansats identifiera och beskriva framgångsfaktorer som bidrar till lyckat försvar mot ett amfibiskt anfall genom en deduktiv empirisk prövning. Detta ska i sin tur leda till att den empiriska förståelsen för framgångsfaktorer vid försvar mot amfibiska anfall utökas.

- *Vilka faktorer bidrar till framgång vid försvar mot ett amfibiskt anfall och hur inverkar de på försvarets utfall?*

¹ Ex. Callwell, C. E. "The art of repelling landings" *Antiaircraft journal*, Vol.43, 1915, s.236-237

² Gatchel, Theodore L., *At the water's edge: defending against the modern amphibious assault*, Naval Institute Press, Annapolis, Md., 1996. s.2

För att få svar på studiens huvudfråga måste denna brytas ned till delfrågor. De faktorer som ska undersökas måste först identifieras och sedan förtydligas för att skapa ett underlag för den empiriska undersökningen. Grunden i studien är att empiriskt pröva faktorer som teorier har tagit upp och genom detta måste de faktorer som avses prövas först identifieras i teorin.

- *Hur förklarar teoribildningen de identifierade framgångsfaktorerna inom försvar mot amfibiska anfall?*

För att identifiera vilka och hur faktorerna förklarar detta kan faktorerna prövas mot fall där ett försvar lyckas.

- *Vilka av framgångsfaktorerna som skapats kan identifieras i två fall där en aktör lyckades med att försvara mot ett amfibiskt anfall?*

1.3 Avgränsningar

Problemformuleringen för undersökningen berör försvar mot amfibiska operationer. En amfibisk operation anfaller från en flotta eller annan sjögående transport mot land, vars syfte är att placera en landstigningsstyrka på land taktiskt.³ Det finns olika metoder för att bedriva amfibiska operationer, amfibiskt anfall, amfibisk räd och amfibisk urdragning, men samtliga kommer inte att undersökas i studien.⁴ I undersökningen kommer amfibiskt anfall att analyseras. Det amfibiska anfallet innefattar etablerandet av en styrka på en fientlig eller potentiell fientlig strand. Ytterligare krav för ett amfibiskt anfall är uppbyggnaden av stridskraften från det initiala skedet, för att sedan kunna slå eventuella motattacker.⁵

Studien kommer att innefatta samtliga dimensioner (luft, sjö, land) inom den amfibiska anfallet, men inom ett begränsat *frontavsnitt*. Beroende på den överliggande operationens storlek är frontpartiet mer eller mindre omfattande. För att exemplifiera detta kan vi se till Normandie. Vid de allierades amfibiska operation vid Normandie fanns flertalet stränder, som i den här undersökningen betecknas *frontavsnitt*. Dessa innefattade Utah, Omaha, Gold, Juno och Sword.⁶ För att undersöka försvaret kommer denna definition av frontavsnitt utgöra avgräns-

³ Speller, Ian, *Understanding naval warfare*, Routledge, Abingdon, 2014 s.157

⁴ Speller, *Understanding naval warfare*. s.157-159

⁵ *Ibid.*, s.157

⁶ Beevor, Antony, *D-day: the Battle for Normandy*, Viking, New York, 2009

ningen i studien, och de handlingar som utförs i någon av dimensionerna inom dessa räknas in i frontavsnittet. Exempelvis flyg agerar troligen inte i ett enskilt område exklusivt, men om de agerar i det valda frontavsnittet kommer de aktioner som utförs där att rymmas inom avgränsningen.

Undersökningen kommer endast att se till taktiska aspekter av försvaret mot det amfibiska anfallet. Att försvaret lyckas berör endast det valda frontavsnittet och inte det operativa utfallet.

1.4 Forskningsöversikt

Nedan kommer forskningsöversikten avseende försvar mot amfibiska anfall att redogöras. Teorierna kommer att förklaras i relation till forskningsproblemet i syfte att förklara forskningsläget och utgöra en grund till hypoteserna i kapitel 3. Teori. Forskningsöversikten kan delas in i *tre* kategorier som berör det valda forskningsproblemet på olika sätt. Ingen av kategorierna är vattentäta mot varandra, utan ämnar underlätta för förståelsen av det aktuella forskningsläget.

Den *första* kategorin berör försvar mot amfibiska operationer utifrån främst en flottas perspektiv, här framträder både äldre och nyare tänkare. Corbett beskriver bland annat hur en flotta bör nyttjas för att hindra eller avvärja en amfibisk landstigning. Genom sin erfarenhet och logik som historiker kommer Corbett fram till flertalet principer och faktorer för att lyckas med försvaret.⁷ Corbett har sin grund i att ett amfibiskt anfall bör slås snabbt och helst innan det ens tagit sig ut från hamnarna genom nyttjandet av en stor styrka. De faktorer som han sedan framhäver för försvar av kusten är tankar som används om allt annat misslyckas.⁸ Landquist anser på samma sätt att ett amfibiskt anfall ska slås så tidigt som möjligt vid en över skeppning.⁹

Till utvecklar denna tanke genom att påpeka de olika stadierna i vilket ett försvar kan ske, och att de beror mycket på hur stort försvar som landet i fråga har till förfogande. Försvaret som sker ute till havs involverar både att slå styrkan, men också att inhämta information för att underlätta det fortsatta försvaret.¹⁰ Det fortsatta försvaret in mot kusten beskriver Till som det

⁷ Corbett, Julian Stafford, Sir. *Some principles of maritime strategy*. (London: Longmans, Green and Co., 1911) s.xv – xvii

⁸ Corbett, . *Some principles of maritime strategy*. För biografi om Corbett se Widén, Jerker, *Theorist of maritime strategy: Sir Julian Corbett and his contribution to military and naval thought*, Ashgate Pub. Ltd., Burlington, VT, 2012

⁹ Landquist, Daniel, *Några av sjöstrategiens grunder*, 1. uppl., Försvarshögskolan, Stockholm, 2006[1935] s.77

¹⁰ Till, *Seapower: A guide for twenty-first century*. 4. (New York: Routledge, 2018.) s.270-271

direkta försvaret utanför kusten. Detta försvar karakteriseras av en svärm-effekt, där det inte längre är massiva styrkor som ska försvara, utan exempelvis lättroliga båtar och ubåtar. Denna tanke delas med både Corbett och Landquist, Corbett lyfter användandet av kustförsvarsflottor, som kan översättas till små lättroliga fartyg vid försvaret av kusten.¹¹ Landquist delar tanken på det mindre försvaret vid kusten, men poängterar att det oftast krävs en distinkt huvudstyrka för att nå ett avgörande.¹² Både Till och Landquist delar tankarna kring flygets påverkan för försvaret mot amfibiska operationer. Landquist menar att flyget skall nyttjas för att upprätthålla rörlighet för egna styrkor samt för att ha möjlighet att slå motståndarens landstigningsstyrkor på djupet.¹³

Den *andra* kategorin innefattar strid i kustmiljö. Vego beskriver komplexiteten i hur en nation måste anpassa sin krigföring från strid på havet till kusten.¹⁴ Vegos tankar resulterar i ett antal förutsättningar som kan nyttjas för att uppnå vinst i kustoperationer, och inte som ett verktyg för försvarare eller anfallare isolerat. Børresen beskriver hur en kuststat (militärt svagare stat) kan eller bör tänka kring dess möjlighet till militärt försvar mot eller med större makter i marin krigföring. Han resonerar delvis kring de problem som Vego lyfter kring kustnära strider, men främst hur en numerärt eller ekonomiskt underlägsen aktör kan göra för att nyttja sina resurser på ett så effektivt sätt som möjligt. Wu anser att ett effektivt sätt att använda resurser på är kustartilleri då ny teknik skulle möjliggöra att den moderna kuststaten erhåller möjligheten att neka en motståndare sjöoperativ kontroll på ett effektivare sätt än med nyttjandet av fartyg.¹⁵

Børresen tar delvis upp det som kallas för avskräckning som ett exempel, där den försvarande staten kan undvika krig helt och hållet genom att bygga upp ett försvar som antingen hotar motståndaren på djupet eller genom stora numerärer. Att skapa rädsla på djupet kan innebära att nyttja exempelvis ubåtar, som inte behöver ha sjö eller luftoperativ kontroll för att verka mot en eventuell motståndare.¹⁶ Att nyttja numerärer för att avskräcka en motståndare innebär att de teoretiska kostnaderna för ett angrepp överskrider de potentiella vinningarna.¹⁷

¹¹ Corbett, *Some principles of maritime strategy*. s.235-258

¹² Landquist, Daniel, *Några av sjöstrategiens grunder*, s.71-79

¹³ *Ibid.*, s.162-167

¹⁴ Vego, Milan. "On Littoral Warfare", *Naval War College Review*: Vol. 68 : No. 2 , 2015, Article 4.

¹⁵ Wu, Shang-su. "The modern naval fortress: an additional sea denial option for coastal states", *Defence Studies*, 18:1, 2018, 76-94

¹⁶ Børresen, Jacob "The seapower of the coastal state", *Journal of Strategic Studies*, 17:1, 1994, pp. 148-175. s.153

¹⁷ Børresen, "The seapower of the coastal state". s.152

Att försvara sig mot en potentiell motståndare innebär ett antal ställningstaganden för en kuststat. Att inneha ett grundläggande luftförsvar är en viktig komponent för att upprätthålla arméns eller flottans rörlighet i kustmiljö. Vikten av detta skiljer sig åt hos Vego och Børresen, Vego anser att luftoperativ kontroll är en av de viktigaste delarna, medan Børresen anser att det viktigaste endast är att neka detta till motståndaren. Att försöka påverka motståndaren i endast en dimension, likt ubåtarna, hade kunnat vara ett alternativ. Men som Børresen påpekar skapar detta dilemmat att en potentiell anfallare kan fokusera all sin kraft på att endast bekämpa exempelvis ubåtar. Det mer effektiva valet blir således att nyttja flera dimensioner för att begränsa motståndarens förmåga till kraftsamling. Enligt Vego krävs exempelvis god interoperabilitet för att genomföra detta. Børresen resonerar att en kombination av ubåtar, torpedbåtar, kustartilleri samt flyg med sjörobotar kan nyttjas för att skapa ett försvar där inte en ensam funktion kan motverkas av motståndaren för att lyckas med operationen.¹⁸

Den *tredje* kategorin utgörs av det fåtal teoretiker som ägnat sig åt att studera försvar mot amfibiska anfall på ett specifikt och taktiskt plan. Callwell beskriver hur ett land ska resonera kring försvar på ett strategiskt plan.¹⁹ Han resonerar även hur taktiken kan se ut för att uppnå framgång vid försvar mot amfibiska landstigningar, ner till enskilda vapensystem.²⁰ En annan teoretiker som lyfter problemen och de eftertraktade förmågorna att beakta vid försvar mot amfibiska landstigningar är Gatchel. Han lyfter de konceptuella delarna av försvaret mot landstigningar, men berör även vissa taktiska aspekter.²¹ Gatchels tankar utmynnar i omfattande och detaljerade framgångsfaktorer utifrån de empiriska undersökningarna han genomför. Både Gatchel och Callwell når fram till ett stort antal framgångsfaktorer, om än på olika nivåer. Vad som skiljer dem åt utöver operationsnivån är den konceptuella skillnaden att Callwells framgångsfaktorer påpekar hur försvararen ska verka från land mot vatten. Gatchel resonerar inte utifrån en enskild arena, utan utifrån de effekter som ska uppnås vid försvaret mot de amfibiska anfallen.²²

¹⁸ Børresen, "The seapower of the coastal state", s.159

¹⁹ Callwell, C. E., *The tactics of home defence.*, Edinburgh, 1908

²⁰ Callwell, "The art of repelling landings" s.226-237

²¹ Gatchel, *At the water's edge: defending against the modern amphibious assault*

²² För översiktsverk om Callwell se Whittingham, *Charles E. Callwell and the British Way in Warfare*, Cambridge University Press, 2020

1.5 Disposition

Studien består av *fem* kapitel, varav det *första* kapitlet utgörs av inramningen av problem, syfte och frågeställningar tillsammans med en forskningsöversikt som relaterar till det identifierade forskningsproblemet. Det *andra* kapitlet utgörs av en beskrivning och diskussion kring studiens metod. *Tredje* kapitlet omhändertar den hypotesgenerering som studien kommer att nyttja vid analysen. Att genomföra en redogörelse kring studiens metod före teorin har sin grund i studiens hypotesprövande ansats. För att underlätta den kronologiska ordningen kommer metoden för hur teorin och hypoteserna tas fram presenteras, innan det sedan genomförs. I det *fjärde* kapitlet genomförs analysen, inledningsvis presenteras de två fallen tillsammans med en kortfattad källkritisk diskussion. Därefter genomförs analysen utifrån hypoteserna som producerats, och slutligen ges en kortfattad sammanfattning av det resultat som framkommit av analysen. Det *femte* kapitlet är studiens avslutning, här kommer inledningsvis en återkoppling ske mot studiens ursprungliga problem och syfte, därefter förs en resultatdiskussion. Slutligen redogörs slutsatserna, yrkesrelevans och vidare forskning.

2. Metod

2.1 Inledning

Undersökningen använder två metodologiska angreppssätt för att nå fram till analys och resultat. Den första delen innefattar en hypotetisk–deduktiv metod för att identifiera generella framgångsfaktorer som bidrar till lyckat försvar mot ett amfibiskt anfall hos relevant forskning. Därefter sker en hypotesgenerering som med hjälp av relevant militärteori når fram till ett antal hypoteser kopplade till framgångsfaktorerna. Avslutningsvis prövas de framtagna hypoteserna på två empiriska fall.

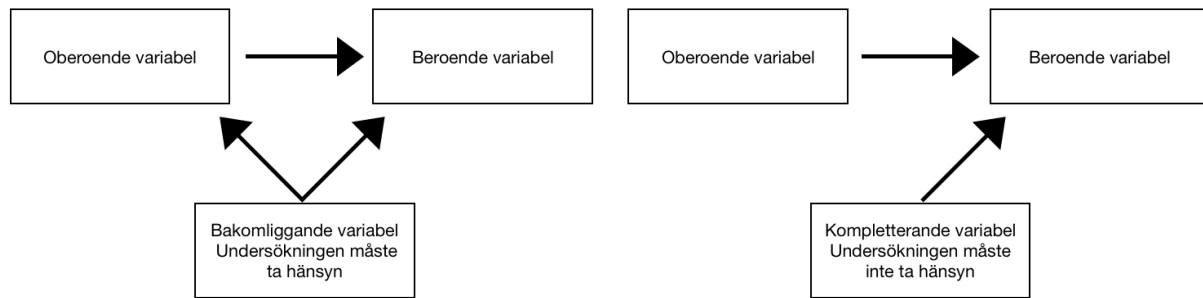
Den teoriutvecklande ansatsen som undersökningen omfattar ämnar generera kunskap om *framgångsfaktorer* vid försvar mot amfibiskt anfall. Teoriutvecklande studier kan generellt kategoriseras enligt två typer. Dessa typer utgörs av att hitta förklaringsfaktorer och att utveckla kausala mekanismer. Att hitta förklaringsfaktorer kan i sin tur delas upp i att komplettera faktorer och att hitta konkurrerande faktorer.²³ Den här studien kommer med sin deduktiva ansats att identifiera befintliga framgångsfaktorer utifrån tidigare forskning och därefter pröva dessa mot två fall enligt en teoriprovande ansats. Slutligen avses analysen av dessa kunna utveckla framgångsfaktorerna genom att ge konkurrerande eller kompletterande faktorer, alternativt utveckla en kausal mekanism med hjälp av faktorerna.

Den teoriprovande ansatsen kommer att ta hänsyn till de identifierade framgångsfaktorerna och pröva dem. Krig erbjuder inte kliniska fall, vid studie av historisk empiri kan därför inte en experimentell ansats användas utan stora begränsningar. Undersökningen kan alltså inte isolera och ändra enskilda variabler för att testa valda faktorer enskilt, utan påverkan från andra bidragande faktorer.²⁴ I studien kommer därmed en statistisk design att nyttjas. Även här finns det dilemman kopplat till vilka faktorer utöver de valda framgångsfaktorerna som undersökningen behöver ta hänsyn till, som förklarar nedan:²⁵

²³ Esaiasson, Peter et al., *Metodpraktikan*, 5:2. (Stockholm: Wolters Kluwer Sverige Ab, 2017) s.112

²⁴ Esaiasson, et al., *Metodpraktikan*, s.93-95

²⁵ Ibid s.97



Figur 1: Till vänster bakomliggande variabel som undersökningen måste ta hänsyn till. Till höger en kompletterande variabel som undersökningen inte måste ta hänsyn till.²⁶

I figur 1 visas bakomliggande kontra kompletterande variabler. De oberoende variablerna utgör i undersökningen framgångsfaktorer, varav den beroende variabeln i den här studien utgörs av ett framgångsrikt försvar mot amfibiskt anfall.

Bakomliggande variabler påverkar både den undersökta variabeln och den beroende variabeln. Det innebär att för att förstå den oberoende variabeln tvingas undersökningen ta hänsyn till den bakomliggande, annars blir resultatet missvisande. Vid kompletterande variabel påverkas den beroende variabeln, men inte den oberoende. Detta gör att denna utgör en vidare förklaring av den beroende variabeln, och således är den inte nödvändig att ta hänsyn till.²⁷

Krig innebär att en oändlig mängd betydande faktorer inverkar, men inte en oändlig mängd data om vad som händer. Att försöka förklara utfallet utifrån ett begränsat antal faktorer kommer i studien att genomföras i tre olika delar. Den första delen är att de valda faktorerna kan prövas och tydligt ses i empirisk data. Den andra delen är att definiera vilka faktorer som är bakomliggande och kan förklaras i samma oberoende variabel. Den tredje delen är att förstå vilka variabler som är kompletterande och som således inte behöver tas omhand och undersökas i studien. Detta kommer att genomföras i kapitel 3. Teori.

²⁶ Figurens utformning hämtad från Esaiasson, *Metodpraktikan*, s.97. Figur gjord av författaren.

²⁷ Esaiasson, et al., *Metodpraktikan*. s.97-99

2.2 Hypotesprövning

Teoretikernas svar på frågan hur en aktör uppnår framgång vid försvar mot amfibiska anfall är spridda och i vissa fall otydliga. För att utveckla och pröva faktorerna tagna från teorin behöver faktorerna utvecklas och vidare definieras till hypoteser. I undersökningen kommer Karl Poppers *falsifikationsprincip* att utgöra grunden i att skapa dessa hypoteser.

Principen innebär att genom försök att falsifiera teorierna kan de bli stärkta eller falsifierade. Att teorin blir stärkt innebär inte att den stämmer, utan endast att den stämmer tills motsatsen bevisas. Att teorin (i den här undersökningen framgångsfaktorer) falsifieras innebär att den antingen kan anses vara felaktig eller att den behöver utvecklas ytterligare.²⁸ Detta flöde kan beskrivas enligt följande:

$$P_1 \rightarrow TT \rightarrow FE \rightarrow P_2$$

Figur 2. Falsifieringsflöde²⁹

Figuren visar ett problem (P1) som leder till en teori (TT) som sedan prövas genom att försöka falsifiera teorin (FE) för att slutligen leda till en ny problemsituation (P2). Denna nya problemsituation har genom falsifieringen förbättrats och antingen har nya frågor hittats, eller så har teorin bekräftats för den genomförda prövningen, och forskningen kan således tas vidare.³⁰

För att stärka eller falsifiera teorier och faktorer måste de kunna prövas, vilket Popper lyfter som en av de viktigaste delarna i vetenskapen. En teori som är smal och specifik är enligt Popper bättre än en teori som är bred och diffus eftersom den smala teorin kan prövas och på så sätt bidra till forskningen.³¹ Undersökningens hypoteser kommer att skapas så de kan stärkas eller falsifieras med hjälp av empirin. Denna kritiska prövning kan bidra till forskningen genom att antingen stärka eller falsifiera de valda faktorerna.³²

²⁸ Holmberg, Håkan, *Att läsa Karl Popper*, Timbro, Stockholm, 1983 s.12-13

²⁹ Molander, Bengt, *Vetenskapsfilosofi: en bok om vetenskapen och den vetenskapande människan*, 2. uppl., Thales, Stockholm, 1988 s.184

³⁰ Molander, *Vetenskapsfilosofi: en bok om vetenskapen och den vetenskapande människan*, s.184

³¹ Holmberg, *Att läsa Karl Popper*, s.22-23

³² *Ibid.*, 1983 s.20

2.3 Kvalitativ textanalys och fallstudier.

I undersökningen kommer de metodologiska ansatserna *kvalitativ textanalys* och *fallstudie* nyttjas. Metoden kvalitativ textanalys gör sig berättigad genom att undersökningen ska finna meningsfullt innehåll i teorierna och fallen.³³ Att göra en kvantitativ undersökning hade skapat ett handfast resultat, men är i studiens omfång problematiskt då hypotesernas indikatorer hade behövt ta hänsyn till flertalet definitioner och språkliga barriärer. Fördelen med den kvalitativa textanalysen blir även förstärkt vid avgränsningarna när analysen skall genomföras. När undersökningen skall genomföras på ett bestämt frontavsnitt kan empirin blanda ihop när och var särskilda händelser inträffade. Att definiera detta kvantitativt skapar större problem till mindre vinning än nyttjandet av den kvalitativa textanalysen.

Att genomföra prövning av framgångsfaktorer kopplat till fall kan te sig naturligt, men är inte utan sin problematik. Flertalet olika dilemman uppstår vid val av fall och metoden som dessa ska analyseras utifrån. En av de grundläggande principerna som tas omhand är vad studien ska undersöka, i det här fallet försvar mot amfibiska anfall.³⁴ Vid valet av fall finns en risk att fallen som väljs inte återspeglar det studien avser att lösa, utan väljs utifrån vad resultatet på studien i slutänden producerar. Ytterligare kan de slutsatser som dras från studien övervärderas.³⁵ För att motverka detta genomförs en tydlig redogörelse kring val av fall och hur dessa relaterar till det valda fallet. I analysen kommer även de eventuella svagheter med resultatet att belysas och diskuteras.

2.4 Val av fall

Vid val av fall kan två generella fallmetodiker nyttjas för att uppnå ett så bra resultat som möjligt. Dessa två är *mest lika* och *mest olika*. Studien kommer att nyttja *mest olika*. *Mest olika* innebär att beroende eller oberoende variabler väljs ut som det som ska vara konstant, sedan hittas fall där övriga variabler skiljer sig åt så mycket som möjligt. Detta skapar en miljö som isolerar förklaringsfaktorn till de beroende eller oberoende variabler som studien vill undersöka.³⁶ Att istället nyttja *mest lika* kan exempelvis innebära att fallen har olika utfall (beroende variabel) för att identifiera svagheter eller styrkor i teorin. De ska ha så många lik-

³³ Esaiasson, et al., *Metodpraktikan*, s.211

³⁴ George, Alexander L och Bennett, Andrew. *Case studies and theory development in the social sciences*. (Cambridge: Belfer center for science and international affairs, 2005.)s.18

³⁵ George, Alexander L och Bennett, Andrew. *Case studies and theory development in the social sciences*. s.24

³⁶ Esaiasson, et al., *Metodpraktikan*, s.104–105

nande kompletterande variabler som möjligt, och skilja sig i de oberoende eller beroende variabler som står i centrum.³⁷

Att få kliniskt lika eller olika fall är omöjligt när fallen som ska studeras innefattar krig, och därför måste metoden anpassas efter de fall som kommer nyttjas. I det valda forskningsproblemet finns ett fåtal lyckade fall, och för att bidra till forskningen kommer undersökningen att fokusera på just de fall som lyckades, och därför är den beroende variabeln konstant. Att undersöka två fall med olika utfall med en *mest lika* design hade kunnat underlätta en tydlig analys i linje med falsifikationsprincipen, genom att skapa en slutsats som kan förklaras enligt följande: *X stämde på vinst, men inte på förlust, därav $X = Vinst$* . Främsta anledningen att inte genomföra en studie på det sättet är att empirin som skulle stöttat analysen enligt *mest lika* är mycket begränsad eller obefintlig. Den valda analysmetoden blir istället: *Om T (teori) beskriver X som vinst; Fall 1 med lyckat utfall visar X , men inte fall 2 som också var lyckat = X inte konsekvent*. Och åt andra hållet så kan faktorn, eller "X", också stärkas tills annat motbevisas.

Stilla havet och östfronten innehar den stora majoriteten av de fall som stämmer överens med den metod som arbetats fram. Flertalet av fallen i Stilla havet har dock inneburit extremt snedfördelade styrkeförhållanden, vilket hade skadat generaliserbarheten för studien. Östfronten har flertalet fall men har ofta lidit av svåråtkomlig eller otillförlitlig litteratur. Fallen som hittats inom ramen för preferenserna och med tillförlitlig empiri är försvaret av USA mot Japan vid Wake Island (första försöket) och Tysklands försvar mot Sovjetunionen vid Eltigen. Båda fallen resulterade i en taktisk vinst för försvaren och är även lika varandra i tid (andra världskriget). De skiljer sig åt i bland annat aktörer, storlek och tid som anfallet pågick.

2.5 Validitet och reliabilitet.

En central del i att skapa en stark begreppsvaliditet i undersökningen är att genomföra en tydlig teoribeskrivning tillsammans med indikatorer som återspeglar denna beskrivning.³⁸ Genom att undersökningen fokuserar på faktorerna är det viktigt att de syften och underliggande funktioner dessa faktorer innehar framgår tydligt. Undersökningen har en hypotesgenererande ansats, vilket innebär att indikatorerna inte har en ensam tidigare teori att ta stöd av. För att lösa detta nyttjas främst egen logik, eller det som även kallas *face validity*.³⁹ Det innebär att indikatorerna stödjer sig främst på att de logiska resonemangen kring de underliggande teori-

³⁷ Esaiasson, et al., *Metodpraktikan.*, s.101–103

³⁸ *Ibid.*, s.59

³⁹ *Ibid.*, s.61

erna, varifrån indikatorerna kommer, är sunda och valida. Detta förmedlas främst i kapitel 3. Teori. Där förklaras inledningsvis resonemanget kring de preliminära framgångsfaktorerna för att sedan absorbera dessa till tre framgångsfaktorer som studien kommer att fokusera på.

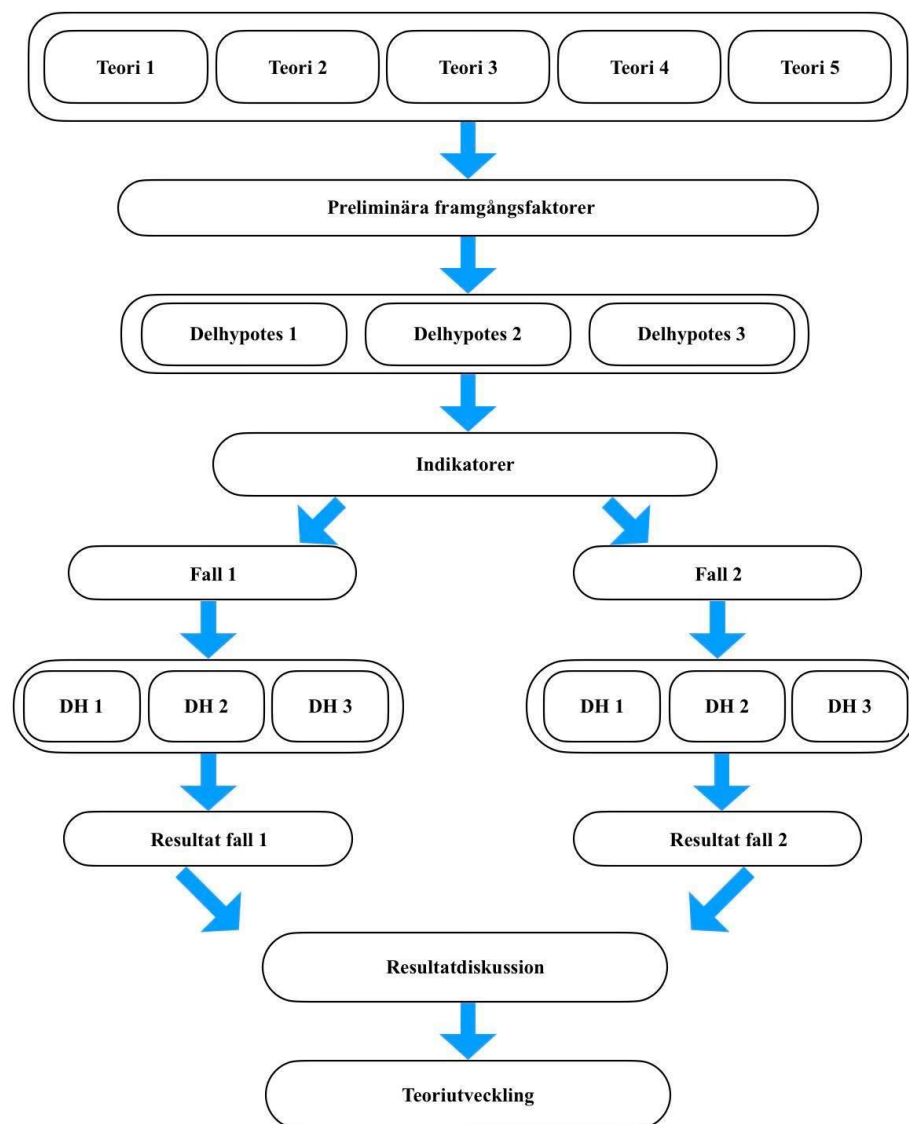
2.6 Forskningsetiska överväganden

Undersökningen innefattar inte intervjuer eller observationsstudier där individer riskerar att direkt skadas psykiskt eller fysiskt, och behöver således inte beaktas i någon större utsträckning i undersökningen. Undersökningens forskningsetiska överväganden kommer vara fokuserade på att ha ett etiskt förhållningssätt och transparens i analysen. Detta förhållningssätt kommer främst att uttrycka sig genom att undersökningen genomförs systematiskt och objektivt för att inte bygga studien på egna åsikter eller gynna ett önskat resultat.⁴⁰ Undersökningen kommer motverka detta genom att sträva efter tydliga och transparanta steg i såväl analys som slutsatser.

⁴⁰ Esaiasson, et al., *Metodpraktikan.*, s24-25

2.7 Operationalisering

Studiens operationalisering grundar sig på de teorier som kopplar till forskningsproblemet. Dessa utgör tillsammans med författarens egen logik en grund för att producera de preliminära framgångsfaktorerna. Dessa preliminära framgångsfaktorer absorberas sedan ner till de tre framgångsfaktorer som studien kommer att fokusera på. Tillsammans med teorin kommer dessa framgångsfaktorer att utvecklas till tre delhypoteser som får tillhörande indikatorer. Dessa delhypoteser kommer sedan att prövas mot två lyckade fall som är valda utifrån *mest olika* principen. Detta binds sedan samman i resultatdiskussionen och hypoteserna utvärderas med andra observationer från fallen för att utgöra grunden till teoriutvecklingen.



Figur 3. Bilden visar författarens arbetsprocess vid undersökningens genomförande⁴¹

⁴¹ Figur författarens egen.

3. Teori

3.1 Inledning

Den hypotetiskt-deduktiva ansatsen i den första delen utgår ifrån militärteorin samt författarens logik. Enligt falsifikationsprincipen ställs hypoteserna som premisser för den deduktiva slutledningen.⁴² Premisserna som framtagits utifrån författarens egen logik och teorin kommer nedan att presenteras som åtta preliminära framgångsfaktorer som bidrar till ett lyckat försvar mot ett amfibiskt anfall. Premisserna har valts utifrån deras representation i litteraturen samt deras koppling till både ämnet (försvar) och operationsnivå (taktisk).

1. Ett lyckat försvar kräver *övning/träning*.
2. För att samordna försvar krävs tydlig *doktrin*.
3. *Underrättelser* om motståndaren skapar beslutsunderlag.
4. *Målprioritering* mot motståndarens transporter.
5. *Neka motståndaren sjöoperativ kontroll* innebär att neka motståndaren fri rörlighet.⁴³
6. *Neka motståndaren luftoperativ kontroll* innebär minskad anfallskraft för anfallaren.⁴⁴
7. *God interoperabilitet* skapar försvarskraft i alla dimensioner.
8. *Tydlig ledning* ökar försvarets anpassningsförmåga.

För att analysera dessa och nå fram till studiens syfte måste medvetna val göras för att empiriskt kunna pröva framgångsfaktorerna. Dessa val kommer göras genom att påvisa kausala mekanismer mellan framgångsfaktorerna eller dess möjlighet till prövning empiriskt enligt Poppers tankar kring falsifierbarhet.⁴⁵

Utöver de val som görs kommer även bakomliggande och kompletterande variabler tas om hand. Bakomliggande variabler kommer att omhändertas genom att faktorer som är delvis eller helt kausala med varandra, ”absorberas” till den senare. Detta görs genom författarens resonemang med stöd av militärteorin och genomförs för att identifiera vilka faktorer som kan anses vara av mest intresse att undersöka inom de valda ramarna. Detta resonemang förs inte för att underminera vikten av någon av de absorberade faktorerna, utan främst för att på ett

⁴² Thurén, Torsten, *Vetenskapsteori för nybörjare*, 2., [omarb.] uppl., Liber, Stockholm, 2007 s.29 -31

⁴³ Sjöoperativ kontroll innebär i uppsatsen att inneha taktisk kontroll av sjön. Taktisk kontroll skiljer sig från total kontroll genom att taktisk kontroll inte innebär kontroll över ex civil trafik, utan endast kontroll över den taktiska delen av arenan.

⁴⁴ Luftoperativ kontroll innebär taktisk kontroll av luften.

⁴⁵ Holmberg, *Att läsa Karl Popper*, s. 22-23

överskådligt resonemang nå fram till premisser som kan empiriskt undersökas inom ramen för studien.

För att klara av att bekämpa rätt mål enligt målprioritering (4) måste försvarande styrkor ha förmåga att genomföra attacker på dessa, och för att uppnå det krävs övning (1). För att veta vilka skepp som ska prioriteras enligt målprioritering krävs underrättelser (3). God interoperabilitet (7) innebär samarbete mellan försvarsgrenar och kräver doktrin (2) som stöttar och standardiserar detta. En förutsättning för att neka motståndaren luftoperativ kontroll (5) och sjöoperativ kontroll (6) krävs förmåga att agera i samtliga arenor, och en förutsättning för detta är god interoperabilitet mellan vapengrenarna (7). Tydlig ledning (8) spelar in i flertalet delar av försvaret, och anses vara en egen kompletterande variabel.

Luftoperativ kontroll(5) och sjöoperativ kontroll(6) har sen andra världskriget varit mer eller mindre sammanlänkade. Med det menas inte att en stat som har det ena automatiskt har det andra, men den stat som innehar sjöoperativ kontroll försvårar för en annan stat att ha kontroll på luften, och vice versa. Detta medför att i undersökningen kommer sjö- och luftoperativ kontroll att behandlas som en gemensam framgångsfaktor. De kommer att identifieras gemensamt då de anses vara tillräckligt sammanlänkade, men förklaras och motiveras separat för att i resultatet ha möjligheten att skilja dem åt för att påvisa skillnader i resultatet.

Enligt detta resonemang kring bakomliggande och kompletterande variabler har tre framstående framgångsfaktorer identifierats: *Tydlig ledning, neka sjö- och luftoperativ kontroll* samt *målprioritering*. Dessa kommer i analysen att behandlas som kompletterande variabler.

3.2 Framgångsfaktorer för försvar mot amfibiska landstigningar.

Undersökningen har genom den hypotetiskt-deduktiva metoden identifierat *tre* framgångsfaktorer som bidrar till försvar mot amfibieanfall. Inledningsvis kommer framgångsfaktorerna att förklaras med stöd av relevant militärteori. Denna förklaring utgör grunden i de *hypoteser* som sedan skapas. Slutligen identifieras indikatorer på vardera hypotes i syfte att kunna identifiera hypoteserna i empirin vid analysen.

Neka sjö - och luftoperativ kontroll.

Sjöoperativ kontroll

Corbett anser att de enda sätten att genomföra en invasion utan att inneha sjöoperativ kontroll är att lyckas undgå den försvarande styrkan eller att eskortera transporten av landstigningsstyrkorna.⁴⁶ Det blir således försvararens uppgift att lyckas neka detta för motståndaren. Landquist lyfter liknande poäng, genom möjligheten att bestrida sjöoperativ kontroll vid ett över skeppningsföretag (amfibiskt anfall) innebär det att den anfallande styrkan utsätts för stora risker. Detta innebär i sin tur att det är i försvararens intresse att orsaka denna osäkerhet hos motståndaren.⁴⁷ Vego resonerar mer ingående till vilken grad som sjöoperativ kontroll kan anses behövas eller ens ha möjlighet att innehas. Att inneha sjöoperativ kontroll anser Vego måste delas upp i att ha generell kontroll eller absolut kontroll, och dessa delas i sin tur upp i de tre dimensionerna luft, yta och under vatten.⁴⁸ Gatchel lyfter att sjöoperativ kontroll inte behöver vara obestridd för att ett amfibiskt anfall ska gå att genomföra, men någon form av sjöoperativ kontroll är ofta ett av kraven för att ett anfall ska genomföras.⁴⁹

Till beskriver tre olika delar av ett marint försvar, det framskjutna försvaret, kustförsvaret och landförsvaret.⁵⁰ Det framskjutna försvaret baseras på att den försvarande styrkan innehar en starkare flotta, och således bör agera offensivt. Detta offensiva agerande innebär främst genskjutning av amfibiska styrkor långt ifrån kusten. Kustförsvaret innebär att de fientliga styrkor som tar sig till kusten skall mötas av olika hinder, vare sig dessa är minor, ubåtar, små attackfartyg eller ballistiska robotar. Båda dessa delar utgår från att en försvarare innehar någon grundläggande förmåga att antingen inneha sjöoperativ kontroll eller möjligheten att neka detta till motståndaren. Det tredje försvaret, landförsvaret, förklaras som en sista utväg där försvararen inte kan stoppa utan blir tvingad till att hantera motståndaren på land. Detta försvar kan göra sig uttryck i reserver som slår landstigningen vid stranden eller att landbaserade artilleripjäser nyttjas tillsammans med små sjögående enheter för att till slut stoppa anfallet.⁵¹ Wu stärker även detta argument med att påpeka den underlägsna styrkans möjlighet att nyttja varianter av kustartilleri för att neka sjöoperativ till en motståndare.⁵² Corbett anser att om en försvarare har möjligheten att låta anfallaren bli helt bunden till landstigningen för att under

⁴⁶ Corbett, *Some principles of maritime strategy*. s.240-241

⁴⁷ Landquist, *Några av sjöstrategiens grunder*, s.77-78

⁴⁸ Vego, "On Littoral Warfare", s.53-55

⁴⁹ Gatchel, *At the water's edge: defending against the modern amphibious assault*, s.207

⁵⁰ Till, *Seapower: A guide for twenty-first century*. s.270-272

⁵¹ Ibid., s.270-273

⁵² Wu, Shang-su. "The modern naval fortress: an additional sea denial option for coastal states", s.2

denna landstigning slå anfallaren, ska denna möjlighet tas. Detta på grund av att själva landstigningen är det mest sårbara momentet vid en invasion över vatten.⁵³

Att inneha eller neka sjöoperativ kontroll innebär inte en framgång i sig, utan det är nyttjandet av detta som skapar effekt. Corbett, Till och Landquist skriver att om möjligheten finns att stoppa en motståndare ute till havs skall denna tas. Landquist påpekar att vid händelsen att sjöoperativ kontroll är bestritt är det inte tillräckligt att en försvarare innehar styrkor till havs, utan att denna kan och har viljan att nyttja dessa.⁵⁴ Samtliga teoretiker som undersöks i den här studien lyfter nyttjandet av kustförvarsstyrkor (flottiljer, många små fartyg) eller ubåtar och minor vid försvar av kust. Corbett talar om nyttjandet av kustförvarsstyrkor vid kusten för att bland annat tvinga motståndaren till kraftsamling. Denna kraftsamling resulterar i sin tur att försvararen kan nyttja hela sin styrka för att slå anfallande styrka.⁵⁵

Både Till och Gatchel lyfter tyskarnas tänkta försvar vid Normandie, där de tänkte nyttja små ubåtar, små attackbåtar och attackdykare för att svärma motståndaren.⁵⁶ Landquist påpekar samma idé, men att det kan te sig logiskt att lokala sjöstridskrafter i kombination med kustartilleri nyttjas i första hand för att avvärja en motståndare. Dessa lokala stridskrafter kan inte ensamma nå ett avgörande, utan främst fördröja styrkan intill att en huvudstyrka kan ta sig till området och bekämpa överskeppningen.⁵⁷ Vego ansluter sig till denna skara teoretiker men påpekar vikten av att i den moderna arenan nyttja sig av samtidigt eldöppnande för att ta sig igenom motståndarens luftvärn och slå ut landstigningen.⁵⁸

Luftoperativ kontroll

Luftoperativ kontroll innebär flertalet operativa möjligheter. Det möjliggör offensivt agerande för sjöstridskrafter då dessa inte behöver oroa sig för hotet från luften samtidigt som det berövar motståndaren av samma sak.⁵⁹ Vego anser att luftoperativ kontroll kan vara den kanske viktigaste faktorn för att uppnå framgång i kustområden. Detta genom att en försvarande sida har möjlighet till landbaserade stridsflyg, och att dessa uppgår i effektivitet i områden som

⁵³ Corbett, *Some principles of maritime strategy*. s.258

⁵⁴ Landquist, *Några av sjöstrategiens grunder*, s.78

⁵⁵ Corbett, *Some principles of maritime strategy*. s.242

⁵⁶ Gatchel, *At the water's edge: defending against the modern amphibious assault*, s.203-204

⁵⁷ Landquist, *Några av sjöstrategiens grunder*, s.79

⁵⁸ Vego, "On Littoral Warfare". s.60

⁵⁹ Landquist, *Några av sjöstrategiens grunder*. s.167

inte är öppet hav.⁶⁰ Landquist definierar detta som att ett sjöoperativ kontroll måste uppnås med alla möjliga medel. Med flyg anser han att de inte i sig självt kan uppnå sjöoperativ kontroll genom dess begränsade förmåga i tid (bränsle) och i rum (avstånd).⁶¹ Men vad flyget möjliggör är en nästan obegränsad förmåga till strid på djupet förutom vid bekämpande av minor eller ubåtar.⁶²

Att neka luftoperativ kontroll är likt nekandet av sjöoperativ kontroll inte ett värde i sig. Men det medför olika möjligheter att genomföra försvar mot amfibiska anfall, varav de främsta är möjligheten att bedriva strid på djupet och skapa osäkerhet hos en motståndare samtidigt som det möjliggör egna rörelser på vattnet.

Målprioritering

Många teoretiker anser att målprioritering är en av de viktigaste aspekterna i att försvara mot en landstigning. Målprioritering innebär rätt val av mål, Gatchel resonerar kring tre typer av målprioritering som har använts historiskt: Att anfälla de fartyg med störst eldkraft (slagskepp, hangarskepp), att anfälla de fartyg som anländer först (oftast kryssare av olika slag) och att anfälla transporter av fientliga landstyrkor.⁶³ Vilken av dessa metoder som är mest effektiv har varit omdebatterat, och historiska fall visar ett tvetydigt resultat.⁶⁴

Vid försvar av flod påpekar Clausewitz att lyckas anfallaren ta sig över floden är försvaret av denna omedelbart förlorat.⁶⁵ Detta påstående kan inte översättas rakt av till försvar mot ett amfibisk anfall, men likheter kan finnas i de marina teorierna. Corbett anser i likhet med Clausewitz att bekämpandet av en anfallares armé (landstigningsstyrkan) och att hindra denna från att landstiga är den enskilt största prioriteringen för en försvarare.⁶⁶ Callwell utvecklar denna prioritering med aspekten av tid och motståndarens naturliga överlägsenhet i antal. Han menar att det är rimligt att påstå att en motståndare som väljer att genomföra en amfibisk landstigning har en överlägsenhet i antal. Om denna styrka sedan lyckas landstiga utan opposition kommer fortsatta landstigningar att fortgå då försvarande styrkor är upptagna med de

⁶⁰ Vego, "On Littoral Warfare", s.49

⁶¹ Landquist, *Några av sjöstrategiens grunder*, s.163

⁶² *Ibid.*, s.167

⁶³ Gatchel, *At the water's edge: defending against the modern amphibious assault*, s.213-214

⁶⁴ *Ibid.*, s.206

⁶⁵ Clausewitz, Carl von, *Om kriget*, Bonnier fakta, Stockholm, 1991 s.427

⁶⁶ Corbett, *Some principles of maritime strategy*. s.237

redan etablerade motståndarna.⁶⁷ Gatchel framhäver Japans tänkande under den senare delen av andra världskriget, där de resonerade att om det fartyget som bär på landstigningsstyrkan sänks, kan varken skeppet eller styrkorna delta i landstigningen och vinna slaget. Oavsett hur mycket eldkraft det finns ute till havs.⁶⁸

Tydlig ledning

Ledning har en roll i all krigsföring, men att skapa en falsifierbar hypotes kräver att detta definieras till något prövbart. Den anfallande styrkan har en tydligare förutsättning att en individ ska leda hela anfallet genom dess natur som ett marint anfall. Men den försvarande styrkan har inte samma tydlighet i ledningsförhållanden. Gatchel anser att detta har skapat problem för försvaren, och för att nå ett framgångsrikt försvar måste ledningsstrukturen vara tydlig genom att en ensam befälhavare ska ha kontroll på hela försvarsoperationen.⁶⁹

Vego lyfter vikten av ledning (C2) som en av de saker där svårigheterna ökar i kustmiljö, detta främst genom att intensiteten av krigföringen ökar när en aktör närmar sig kusten. För att tackla detta menar Vego att en uppdragstaktik bör nyttjas för att ge underställda chefer den frihet som behövs för att ta snabba beslut i chefens anda. Men för att en uppdragstaktik ska vara effektiv krävs att befälhavaren har en tydlig målbild och kan förmedla denna. Befälhavaren ska även ha kapaciteten att rätta till underställdas beslut om de inte matchar med den överliggande planen. Förutom att ta beslut måste även information utbytas för att uppnå en god uppdragstaktik, underställda behöver information för lösande av uppgift, och befälhavare behöver information för att ta nya beslut.⁷⁰

Grunden i en tydlig ledning kommer genom resonemanget att vara en gemensam befälhavare för hela försvaret. Denna grund byggs sedan vidare med att tydligheten i ledningen möjliggör att befälhavare på lägre nivåer kan ta egna beslut på respektive nivå och att resurser allokeras till dit de behövs genom den gemensamma befälhavaren.

3.3 Hypotesgenerering

Nedan kommer de tre hypoteserna att presenteras utifrån teorin. Av dessa skapas även de indikatorer som kommer att nyttjas vid den empiriska analysen. Hypoteserna är skapta utifrån resonemanget som fördes i avsnitt 3.2.

⁶⁷ Callwell, "The art of repelling landings" s.232

⁶⁸ Gatchel, *At the water's edge: defending against the modern amphibious assault*, s.216

⁶⁹ Ibid., s.205-206

⁷⁰ Vego, "On Littoral Warfare", s.60

Delhypotes neka sjö - och luftoperativ kontroll

Att neka anfallarens sjöoperativa kontroll skapar osäkerhet och skapar möjlighet för egna enheter att bekämpa anfallaren med små och stora enheter intill, på och långt ifrån land. Att neka motståndaren luftoperativ kontroll eller att erhålla detta till egna styrkor möjliggör både skydd från anfallarens luftattacker och möjligheten att genomföra detsamma mot anfallaren. Detta i sin tur skapar förutsättningar att slå eller avvärja landstingen.

Framgångsfaktor		Indikatorer
Neka sjöoperativ kontroll	1.	Försvaren kan påverka anfallarens enheter från vattnet med egna sjögående enheter på eller under ytan.
	2.	Genom eldgivning från land nekar försvaren motståndarens sjögående enheter att agera ostört.
Neka luftoperativ kontroll	3.	Försvaren kan genomföra luftattacker mot anfallaren.
	4.	Anfallaren kan inte genomföra luftattacker mot försvaren.

Delhypotes Målprioritering

Om anfallarens landstigande styrkor prioriteras och bekämpas kan syftet med operationen som anfallaren givit sig ut på inte uppnås. Att anfallaren har stor eldkraft till havs blir irrelevant om styrkan eldkraften ska understödja inte kan fullfölja sitt syfte.

Framgångsfaktor		Indikatorer
Målprioritering	1.	Motståndarens fartyg med landstigande enheter sänks.
	2.	Landstigande enheter prioriteras vid försvarens eldgivning mot anfallaren.

Delhypotes Ledning

För att underordnade ska kunna ta initiativ behövs tydliga riktlinjer som de kan agera efter. Denna tydlighet ska komma från en gemensam befälhavare som leder hela försvaret och som genom sin position kan samordna försvaret antingen genom underordnade eller genom samverkan med sidoordnade.

Framgångsfaktor		Indikatorer
Ledning	1.	En befälhavare leder hela försvaret.
	2.	Taktiska beslut tagna av befäl på lägre nivåer ger utfall på resultatet.
	3.	Resurser för försvaret tillförs eller omdirigeras från andra platser.

4. Empirisk undersökning

4.1 Inledning

Den empiriska undersökningens inledning kommer att avhandla *två* delar; en källkritisk diskussion kring det valda källmaterialet och en kort redogörelse av det metodologiska arbetssättet.

Det empiriska materialet för respektive fall varierar i omfattning. *Eltigen* var en flera gånger större operation än *Wake* sett till antal och omfattning. Den var i jämförelse med övriga slag på östfronten av mindre omfattning, och lämnar genom det ett mindre avtryck i historieböckerna. Slaget om *Wake* har flertalet böcker skrivna om fallet, vilket underlättar insamlingen. I båda fallen blandas empirin mellan andrahandskällor, samlingsverk och även vissa primärkällor. Primärkällorna kan vara problematiskt utifrån samtids – och närhetskriteriet, men detta minimeras genom böckernas senare utgåvor och korsreferenser för att skapa en så sanningsenlig bild som möjlig. Genomgående är att det är de försvarande sidorna på fallen som står för huvuddelen av det empiriska materialet. För att undvika partiskhet har återigen en korsreferens nyttjats för att minska risken att resultatet påverkats.

Metodologiskt kommer hypoteserna att prövas mot det empiriska materialet genom att ta var hypotes för sig med tillhörande indikatorer och analysera empirin utifrån detta. Därefter kommer en kortare diskussion föras kring resultatet av de två fallen med utgångspunkt i empirin. Att göra var hypotes för sig istället för var fall för sig syftar till att öka läsbarheten genom att undvika upprepningar, och genom det även öka reliabiliteten.

4.2 Empirisk prövning av hypoteserna med hjälp av *Eltigen* och *Wake*

Inledningsvis kommer fallen presenteras och en kortfattad historisk redogörelse kommer ges kring aktörer, storlek, genomförande och bakomliggande faktorer. Därefter kommer den empiriska prövningen att påbörjas. Slutligen kommer en kort sammanfattning av resultatet ges i förhållande till frågeställningen. Prövningen av hypoteserna utgörs av *tre* huvudsakliga steg; presentation av hypotes, presentation av analysen på de två fallen, samt en kortfattad diskussion kring resultatet.

Eltigen

Eltigen är lokaliserat i norra delen av Svarta havet på Krimhalvön. Den 31 oktober till 11 december 1943 genomförde Sovjetunionen Kertj-Eltigen landstigningarna över det ca 15 km breda Kertjsundet för att stödja Röda arméns återtagande av Krimhalvön. Planen involverade tre simultana landstigningar mot Kertjhalvön.⁷¹ Försvaret av Kertjhalvön utgjordes främst av Tysklands 17. armé och en av Rumäniens bergskårer.⁷²

Det amfibiska anfallet mot Eltigen påbörjades när 18. armén skulle landstiga nära Eltigen. Dåligt väder fördröjde operationen men efter hårda strider lyckades Sovjetunionen landstiga och skapa ett brohuvud vid Eltigen. Sovjetunionen fick dock omedelbara problem att förstärka brohuvudet när Tyskland etablerade en marin blockad runt Eltigen.⁷³ Operationen mot Eltigen slutade när Tyskland lyckades genomföra ett motanfall för att likvidera det sista motståndet.⁷⁴ Genom att brohuvudet inte etablerades och motstod fientliga attacker misslyckades det amfibiska anfallet. Den överhängande operationen att ta tillbaka Krimhalvön lyckades för Sovjetunionen, trots att det taktiska försvaret vid Eltigen var framgångsrikt för Tyskland.

Wake

Ön ligger mitt ute i Stilla havet cirka 320 mil väst om Pearl Harbor. Den strategiska vikten av Wake grundar sig i dess placering och dess flygfält som utgjorde en bas för rekognosering åt USA mot Japan. De styrkor som befann sig på ön vid anfallets början den 8 december var första försvarsbataljonen som bestod av cirka 400 man, flygenheten VMF-211 och cirka 800 obeväpnade arbetare.⁷⁵

Japan planerade att anfallet skulle genomföras samma dag som attacken mot Pearl Harbor, anfallet skulle bestå av en initial flygbombning av Wake och sedan en landstigning understödd av tre kryssare, sex jagare, två patrullbåtar, två truppfartyg och tre ubåtar. Landstigningen skulle bestå av en särskilt tränad landstigningsstyrka på 450 man men även trupper på de understödjande fartygen skulle i händelse av hårt motstånd landstiga.⁷⁶

⁷¹ Lovering, T. T. A., *Amphibious assault: manoeuvre from the sea*, Rev. ed., Seafarer, Woodbridge, 2007 s. 241

⁷² Frieser, Karl-Heinz, *Germany and the Second World War Volume 8 The Eastern Front 1943-1944: the war in the east and on the neighbouring fronts*, First edition., Oxford University Press, Oxford, 2017 s. 462

⁷³ Ruge, Friedrich, *The Soviets as naval opponents 1941-1945*, Stephens, Cambridge, 1979 s. 117

⁷⁴ Lovering, *Amphibious assault: manoeuvre from the sea*, s. 241

⁷⁵ Moran, *Wake Island 1941: a battle to make the gods weep*, s. 21-22

⁷⁶ *Ibid.*, s.25

Efter rapporterna om att Pearl Harbor hade anfallits gick Wake upp i beredskap, samma dag påbörjades bombningarna av ön. Den 9 och 10 december genomfördes ytterligare två luftattacker mot Wake som skadade ett antal kustartillerier och stödjande funktioner samt satte nio av tolv jaktplan ur bruk. Den 11 december påbörjades det amfibiska anfallet. Efter strider från luften och från land avväjdes anfallet och USA hade därmed lyckats med försvaret av Wake. Japan förlorade i försöket två jagare och cirka 350 man. Utöver detta hade två jagare, en trupptransport och alla tre kryssare skadats.⁷⁷

Delhypotes 1 - Neka sjö- och luftoperativ kontroll

Att neka anfallarens sjöoperativa kontroll skapar osäkerhet och skapar möjlighet för egna enheter att bekämpa anfallaren med små och stora enheter intill, på och långt ifrån land. Att neka motståndaren luftoperativ kontroll eller att erhålla detta till egna styrkor möjliggör både skydd från anfallarens luftattacker och möjligheten att genomföra detsamma mot anfallaren. Detta i sin tur skapar förutsättningar att slå eller avvärja landstingen.

Eltigen

I det initiala skedet av operationen lyckades sovjetiska styrkor nå fram till Eltigen och etablera ett brohuvud. Men genom välförberedda försvarspositioner kunde inte brohuvudet expandera lika snabbt som det hade gjort på andra platser. Det sovjetiska flygvapnet hade initialt luftoperativ kontroll med hjälp av 600 flygplan, och Svartahavsflottan kunde erhålla sjöoperativ kontroll för att stödja landstigningarna.⁷⁸ Anfallet lyckades hållas hemligt på grund av dåligt väder, men även att de rekognoseringsflyg som Tyskland hade inte kunde nyttjas på grund av Sovjetunionens luftoperativa kontroll.⁷⁹ Vid övriga stränder kunde Tyskland inte genomföra operationer under dagtid på grund av Sovjetunionens flyg, men vid Eltigen var gapet mellan landmassorna bredare. Detta gjorde att Tysklands starka kustartilleripjäser kunde stoppa alla fartyg som försökte passera under dagen, och en blockad bestående av små torpedbåtar, artilleribåtar och minsvepare kunde göra samma sak under natten.⁸⁰

Sovjetunionens styrkor försökte frenetiskt att få resurser och förstärkningar till Eltigen, och strider utbröt nästan varje natt, men blockaden fortsatte hålla.⁸¹ När Sovjetunionen misslycka-

⁷⁷ Heinl, Robert D., *The defense of Wake*, Historical Section, Division of Public Information, Headquarters, U.S. Marine Corps, [Washington], 1947 s.27

⁷⁸ Lovering, *Amphibious assault: manoeuvre from the sea*, s.241

⁷⁹ Plocher, *The German air force versus Russia*, s.162

⁸⁰ Ruge, *The Soviets as naval opponents 1941-1945*, s.116

⁸¹ *Ibid.*, s.116

des att få förnödenheter och förstärkningar till Eltigen via båt försökte de nyttja flyg, men även här misslyckades de, främst på grund av Tysklands luftvärn vid Eltigen.⁸² Tyska resurser från fastlandet via sjövägen skyddades av Tysklands flygvapen, vilket möjliggjorde fortsatta operationer i området.⁸³ Att Tyskland lyckades upprätthålla blockaden har till stor del att göra med frånvaron av Sovjetunionens större fartyg. I svarta havet hade Svartahavsflottan två slagskepp samt ett antal kryssare och jagare, men genom att Tyskland sänkte tre jagare månaden innan anfallet valde Sovjetunionen att inte binda dessa till landstigningarna vid varken Kertj eller Eltigen. Att tyska ubåtar fanns i området kan ha spelat in i att Sovjetunionen valde att inte sätta in de värdefulla skeppen.⁸⁴ Under försöken att förstärka brohuvudet förlorade Sovjetunionen cirka 70 sjögående enheter och 140 flygplan.⁸⁵

Wake

Innan anfallet påbörjades fick ubåten *Triton* kontakt med en misstänkt fientlig båt som den senare avfyrade en salva med fyra torpeder mot, men inga dokument nämner någon träff från torpeder vid Wake.⁸⁶ I luften under anfallet genomfördes flertalet räder, de amerikanska flyg som fortfarande var operativa vid anfallet genomförde ständigt motanfall när de fick kontakt med Japans flyg. Trots detta och eldgivningen från luftvärnen på land kunde de japanska bombplanen genomföra sina uppdrag.⁸⁷

Kl. 0300 natten innan anfallet siktades fartyg och stationerna bemannades på Wake. Flygen gjordes stridsberedda, men sattes att avvakta för att inte avslöja antalet operativa flyg. Även kustartilleripjäserna på ön gjordes stridsberedda men fortsatte vara kamouflerade för att inte avslöja positionerna innan fartygen kom inom rimligt verkansavstånd.⁸⁸ Klockan 0500 påbörjade de japanska fartygen eldgivningen mot ön. Wakes pjäser var fortsatt tysta då fartygen låg på ett avstånd av cirka 7 km ut till havs, vilket var inom räckvidd för pjäserna, men för långt för att avge välriktad eld. Kl. 0615 kom ordern att öppna eld till öns kustartilleripjäser. Efter den första eldgivningen påbörjade ett av fartygen att fly från ön. Flykten var utan lycka och en av de amerikanska pjäserna träffade fartyget som sedan fick återvända till egen hamn svårt

⁸² Plocher, *The German air force versus Russia*, s.164

⁸³ Ibid s.169

⁸⁴ Ruge, *The Soviets as naval opponents 1941-1945*, s.118

⁸⁵ Meister, Jürg, *Der Seekrieg in den osteuropäischen Gewässern 1941-45.*, München, 1958 s.272-273

⁸⁶ Cressman, Robert J., *A magnificent fight: the battle for Wake Island*, Naval Institute Press, Annapolis, 1995 s.111

⁸⁷ Moran, *Wake Island 1941: a battle to make the gods weep*, s.47

⁸⁸ Ibid., s.52

skadad. Japans flaggskepp under operationen försökte belägga området med rök för att underlätta flykten, men blev träffad i ett av skeppets batterier, som genom träffen sattes ur bruk.⁸⁹

Från en annan artilleripjäsa observerades fler fartyg, varav en jagare sänktes efter endast tre salvor. Pjäsen bytte därefter mål och träffade ytterligare en jagare, som sedan vände från scenen under en rökskärm tillsammans med två transportfartyg, varav en av transporterna också blev träffad. Samtliga pjäser på Wake lyckades träffa eller sänka fartyg, vilket till slut resulterade i att Japans flotta behövde retirera.⁹⁰ Efter att fartygen passerat utanför räckvidden på de amerikanska pjäserna påbörjades luftanfallet från de flyg som fortfarande var operativa. Dessa hade varit luftskydd mot potentiella attacker från japanskt flyg under anfallet, och påbörjade nu ett nytt uppdrag – att hitta och sänka de återvändande japanska fartygen. Flertalet fartyg blev återigen skadade i olika grad och en jagare sänktes.⁹¹ Flyget hade tillsammans med luftvärnet under hela operationen lyckats med att försvåra de japanska bombningarna och underlättat försvaret av Wake. En av Japans befälhavare angav att det främsta skälet för att anfallet misslyckades var de effektiva kustartilleripjäserna. Den näst främsta anledningen var de amerikanska piloternas skicklighet och motstånd i luften.⁹²

Resultat – Neka sjö- och luftoperativ kontroll

I det initiala skedet var den luftoperativa kontrollen för båda fallen i anfallarens ägo, detta medförde flygbombningar på Wake och vid Eltigen. Denna dominans skiftade dock vid båda fallen, men i olika grad. Japanska flygföretag kunde fortgå utan större förluster trots amerikanska försök att stoppa dem. Flyget möjliggjorde det som Landquist påpekar kring att skapa en osäkerhet hos motståndaren. Genom att de inte var säkra varken från luften eller från land kunde Japan inte genomföra operationerna helt enligt deras planer, utan behövde ständigt ta hänsyn för hotet från luften. Liknande effekt uppnåddes av Tyskland, men här var den största effekten på fiendens luftoperativa kontroll det luftvärn som var vid Eltigen. När Tyskland lyckades sänka tre jagare skapade detta den rädsla som Landquist talar om att förlora fler fartyg, även när de hade en numerärt större flygflotta. Detta innebar i förlängningen att blockaden senare under det amfibiska anfallet blev framgångsrik.

⁸⁹ Moran, *Wake Island 1941: a battle to make the gods weep*, s.57

⁹⁰ Ibid., s.58

⁹¹ Heinl, *The defense of Wake*, s.27

⁹² Ibid., s.36

Det Till beskriver som landförsvaret, vilket kan exemplifieras av kustartilleripjäser i kombination med sjögående enheter, visar sig extra tydligt vid Eltigen. Här arbetade de två typerna i en symbios med att neka den sjöoperativa kontrollen till motståndaren genom kustartilleripjäsernas kraftfulla eld under dagen och fartygens blockad under natten. Under natten kunde inte kustartilleriet verka utan kraftfulla strålkastare, vilket hade gjort dem till enkla mål, och blockaden kunde inte verka under dagen på grund av det rådande luftläget. Wake hade tillgång till ubåtar, men dessa var i sådant underläge att de endast kunde göra anfall i det tysta, och genom att de inte hade fler fartyg kunde inte heller en mer organiserad attack genomföras mot de Japanska anfallarna. På båda fallen ses vikten av att neka sjöoperativ kontroll till motståndaren. Metoden för att uppnå detta skiftade, förutom nyttjandet av kustartilleri. Detta stärker Wus argument kring effektiviteten av kustbaserade artilleripjäser för en marint underlägsen aktör.

Möjligheten att påverka motståndarens fartyg från land innebar en stor styrka hos båda fallen. Att kunna påverka fartyg från luften hade effekt, men uttryckte sig på olika sätt. Vid Wake kunde flygen neka total luftoperativ kontroll, men flyget bekämpade först de japanska fartygen när de var på väg tillbaka. Vid Eltigen nyttjades flygen innan landstigningen med effekten av att Sovjetunionen blev avskräckta att nyttja sina viktigaste fartyg vid landstigningen, vilket senare visade sig vara avgörande.

Delhypotes 2 - Målprioritering

Om anfallarens landstigande styrkor prioriteras och bekämpas kan syftet med operationen som anfallaren givit sig ut på inte uppnås. Att anfallaren har stor eldkraft till havs blir irrelevant om styrkan eldkraften ska understödja inte kan fullfölja sitt syfte.

Eltigen

Natten innan landstigningen genomfördes massiva artilleribekämpningar av området kring Eltigen, detta följdes senare upp med flygbombningar av området under natten. Snart efter bombningen och artillerielden uppenbarade sig sovjetiska landstigningsfartyg ur den tjocka dimma som hindrat tidig upptäckt. Luftvärnsbataljonen öppnade eld och lyckades sänka tio landstigningsfartyg. Sovjetunionen etablerade trots detta ett brohuvud när de slog igenom det rumänska markförsvaret vid Eltigen.

Brohuvudet sträckte sig över 2 km i bredd och cirka 700 m i djup. Det amfibiska anfallet lyckades inte etablera ett större brohuvud på grund av förlusten av en stor mängd trupper från de tio sänkta fartygen. På eftermiddagen anlände Tysklands reserver och satte stopp för utbrytningsförsöken som påbörjats.⁹³ Under kommande veckor lyckades även tyska minsveparfartyg tillhörande blockaden som etablerats sänka tre fullastade landstigningsfartyg på väg mot Eltigen för att förstärka denna. Detta tillsammans med begränsade förnödenheter medförde att brohuvudet sakta föll samman.⁹⁴

Wake

Innan larmet om stridsberedskap lät över Wake hade ubåten *Triton* genomfört den första amerikanska torpedattacken under andra världskriget. *Triton* hörde en dov explosion men något resultat kunde inte redovisas efter kriget.⁹⁵ När skeppen tagit sig nära Wake påbörjades ilastningen av de trupper som skulle genomföra landstigningen. Under skydd av eldgivning från fartygen kunde de lasta i de mindre båtarna, men vädret var inte på Japans sida. Starka vindar gjorde ilastningen problematisk och drog ut på tiden när de små landstigningsbåtarna kastades runt i de höga vågorna.⁹⁶

När eldgivningen skulle påbörjas från de olika kustartilleripjäserna valde de olika befälhavarna för pjäserna att öppna eld mot de fartyg som var närmast. Efter den initiala elden påbörjade ett av befälen, Platt, att leta efter nya mål, och identifierade de två huvudsakliga transportskeppen bakom ett par jagare. Han började då leta efter landstigningsbåtar i vattnet för att ha en möjlighet att bekämpa dessa innan de skulle landstigit.⁹⁷ Platt blev avbruten i sitt sökande av ett annat befäl på plats, när denna påpekade att en jagare befann sig rakt framför dem och att istället fokusera på denna.⁹⁸

Resultat - Målprioritering

Tyskland lyckades snabbt slå ut flertalet trupptransporter och hindra en allt för snabb utvidgning av det initiala brohuvudet. Tysklands framgång vid försvaret strider mot Callwells syn på att om fientliga trupper landstiger kommer enheterna att behöva fokusera på dem, och genom att fokus ligger på de redan landstigna, kommer fortsatta styrkor att kunna landstiga utan

⁹³ Plocher, *The German air force versus Russia*, s.162

⁹⁴ Ruge, *The Soviets as naval opponents 1941-1945*, s.116

⁹⁵ Moran, *Wake Island 1941: a battle to make the gods weep*, s.52

⁹⁶ *Ibid.*, s.52

⁹⁷ Cressman, *A magnificent fight: the battle for Wake Island*, s.119

⁹⁸ *Ibid.*, s.121

större opposition.⁹⁹ Tyskland lyckades sänka tillräckligt många trupptransporter för att brohuvudets utvidgning skulle begränsas, och med hjälp av reserver kunde de stoppa en utbrytning. Genom detta stopp kunde även kustartilleriet fortsätta avge eld, och under natten kunde blockaden etableras för att hindra förstärkningar och stoppa påfyllning av förnödenheter till Eltigen.

Fallet med Wake kan ses gå i linje med det Gatchel påpekar kring de olika typerna av målprioritering. Försvarens på Wake genomförde majoriteten av eldgivningen mot fartyg som kom in i deras område. Vissa befäl anses ha försökt fokusera på om landstigande enhet var på väg för att kunna bekämpa dessa, men inget resultat ses av detta sökande. Träffar inträffade på trupptransporter, men inget bevis kan ses på att en prioritering skedde från land eller luft. Det var istället med ihärdig eld mot samtliga fartyg som gjorde att Japan valde att dra sig ur. De förlorade en stor mängd landstigande trupper genom denna eldgivning, men hade även reserver som skulle fyllt upp om motståndet visade sig vara starkt, vilket det visade sig vara.

Den allmänt erkända principen målprioritering visar på en tvetydighet i analysen. I fallet Eltigen kan Tysklands framgång starkt kopplas till att de lyckades sänka trupptransporter tidigt vilket gjorde att brohuvudet inte växte sig för stort. I fallet Wake kan en annan trend ses då det istället var en stark eldgivning med stora förluster för Japans fartyg som gjorde att de valde att inte fullfölja försöket. Det kan inte uteslutas att anledningen till Japans urdragning var att de förlorade tillräckligt många landstigande enheter men det kan inte heller bekräftas då siffrorna som skulle avslöjat detta inte hittats. Det som kan antyda att det inte var förlorade trupper som gjorde att försöket avbröts är en av Japans befälhavare, som rangordnade anledningarna för Japans misslyckande enligt följande: 1: Wakes kustartilleri 2: Amerikanska flygen 3: Dåligt väder 4: Otillräckliga styrkor.¹⁰⁰ Japan hade problem med att borda båtarna som landstigningen skulle ske med, men hade förlusterna i tid eller trupp varit så stora att de inte kunde genomföra landstigningen hade denna faktor sannolikt varit högre upp. Japan värderade i det här fallet de massiva skadorna och förlusterna på deras fartyg som högre, och således som en större anledning att avbryta anfallet.

Vid Eltigen är hypotesen stärkt men vid Wake är den falsifierad då det inte kan bekräftas att hypotesen var en del i att försvaret lyckades. För att istället stärka hypotesen skulle en djupare

⁹⁹ Callwell, "The art of repelling landings" s.232

¹⁰⁰ Heinl, *The defense of Wake*, s.36

analys behöva göras på om ordern att avbryta landstigningen kom på grund av att den ansågs vara förlorad genom exempelvis omfattande skador på landstigningsbåtarna.

Delhypotes 3 – Tydlig ledning

För att underordnade ska kunna ta initiativ behövs tydliga riktlinjer som de kan agera efter. Denna tydlighet ska komma från en gemensam befälhavare som leder hela försvaret och som genom sin position kan samordna försvaret antingen genom underordnade eller genom samverkan med sidoordnade.

Kertj-Eltigen

Direktiven från det tyska högkvarteret för försvaret av Krimhalvön var tydligt. Halvön skulle försvaras till varje pris.¹⁰¹ På Krimhalvön var Tysklands flygvapen, armé och flotta alla under ledning av general Jaenicke.¹⁰² När landstigningarna blev kända anhöll samma enhet som genomförde anfallet mot de sovjetiska jagarna månaden innan att genomföra en omedelbar attack mot de landstigande enheter som upptäckts. Detta anfall hade troligen varit mycket effektivt, men avslogs och flyget fick avvakta.¹⁰³ När landstigningen sedan påbörjats omdirigerades Tysklands reservstyrkor för att stoppa en sovjetisk utbrytning från brohuvudet, vilket lyckades och medförde att Tyskland fick tid att genomföra ytterligare åtgärder för att hindra tillväxten.

Försvaret hade sedan flertalet svåra beslut att ta angående de olika etablerade brohuvudena, att slå samtliga hade inte gått, så ett fick väljas. Det slutgiltiga beslutet togs av Jaenecke, och Eltigen valdes ut att nedkämpas. Samtliga delar av försvaret vid Eltigen ställde om till anfall, luft- och markenheter genomförde anfallet med gott resultat, brohuvudet likviderades och Sovjetunionens amfibiska anfall mot Eltigen hade därmed misslyckats.¹⁰⁴

Wake

Ledningen på Wake utgjordes av befälhavaren för öförsvaret, Kommendörkapten Cunningham, befälet för öns landförsvar, Major Devereux, samt befäl för flyget, Major Putnam.¹⁰⁵ In-

¹⁰¹ Frieser, *Germany and the Second World War Volume 8 The Eastern Front 1943-1944: the war in the east and on the neighbouring fronts*, s.462

¹⁰² Plocher, *The German air force versus Russia*, s.151

¹⁰³ Ibid., s.163

¹⁰⁴ Plocher, *The German air force versus Russia*. s.164

¹⁰⁵ Moran, *Wake Island 1941: a battle to make the gods weep*, s.15

nan anfallet hade Cunningham delegerat en mängd civila arbetare till Devereux för att underlätta deras arbete vid artilleripjäserna.¹⁰⁶ När en av posterna fick syn på en bombgrupp genomfördes en snabb radiosändning till radiostationen på Wake, som i sin tur gav informationen direkt till de plan som var ute på en patrull runt ön. De påbörjade omedelbart attack mot bombformationen och lyckades slå ut ett av bombplanen.¹⁰⁷ Efter luftattackerna lät Devereux flytta ett antal pjäser till nya platser för att skydda dem från anfallen från Japans bombflyg och han lät även attrapper byggas på de platser som de tidigare stått, en taktik som visade sig vara effektiv.¹⁰⁸

På natten när de amerikanska trupperna fick syn på de japanska fartygen gav Devereux ordern att bemanna stationerna, han samverkade även med Putnam för information om hur många plan som var operativa. När detta hade genomförts rapporterade han till Cunningham att stationerna var bemannade och att kustartilleripjäserna hade fått order att förbli kamouflerade och att hålla på elden tills annat sägs. Devereux avvaktade med eldgivningen på grund av Japans eldöverlägsenhet och räckvidd. Att elden hölls gjorde att eldgivningen från de japanska fartygen hade begränsad verkan på ön under perioden som de var utom räckvidd för de amerikanska pjäserna genom pjäsernas fortsatt dolda positioner. När de japanska fartygen hade kommit tillräckligt nära beordrade Devereux att öppna eld, vilket gjordes med gott resultat.¹⁰⁹ Kl. 0610 påbörjades eldgivningen, och kl 0710 sänktes det sista fartyget från kustartilleripjäserna när de japanska fartygen försvann ut från pjäsernas räckvidder.¹¹⁰

Resultat – Tydlig ledning

Försvaret vid båda fallen var under en gemensam chef, vilket skapade en tydlig ledningsstruktur på platserna. Vid Eltigen var det operativa ansvaret för hela halvön på en gemensam chef, Jaenecke. De resurser som skulle tilldelas var samtliga till hans förfogande vilket medförde de snabba och distinkta åtgärderna som kunde vidtas, som exempelvis de reserver som stoppade utbrytningen vid brohuvudet.

Vid Wake var denna ledningsstruktur tydlig, men vikten av de olika funktionerna var ojämn. Devereux blev genom ansvarsområdet mycket framträdande vid försvaret och var den som

¹⁰⁶ Moran, *Wake Island 1941: a battle to make the gods weep*, s.43

¹⁰⁷ Ibid., s.43

¹⁰⁸ Ibid., s.48

¹⁰⁹ Ibid., s.57

¹¹⁰ Heinl, *The defense of Wake*, s.25

tog de flesta taktiska beslut under stridigheterna. Cunningham delegerade civila till Devereux och gav honom tydliga riktlinjer att agera efter, vilket visade sig ge resultat. Även Putnam tog beslut i enlighet med de befintliga riktlinjerna, som visas vid de snabba informationsvägarna när hans flyg skulle lyfta. Det var begränsat med förfrågningar för att få tillåtelse, utan de underställda cheferna rapporterade istället vad som skedde.

Båda fallen visar på den tydliga ledning som Gatchel förespråkar, där en huvudsaklig befälhavare innehar samtliga resurser. Även Vegos tankar kring att underställda ska ta självständiga beslut i enlighet med befälhavarens övergripande mål återfinns. Vid Eltigen hindrades underställda att genomföra en flygattack mot de ankommande båtarna, men det kan inte utslutas att detta var på grund av andra prioriteringar för tillfället, vilket Vego resonerar som att befälhavaren för försvaret måste ha kapaciteten att hindra underställda att ta beslut om de inte går i linje med de övergripande målen. Vid Wake kan de underställdas handlingsfrihet framhävas som en stor del i det lyckade försvaret, tillsammans med det faktum att en övergripande befälhavare hade ansvaret över hela ön och kunde delegera nödvändiga resurser.

4.3 Sammanfattning av resultat

Tabellen nedan ger en kortfattad sammanfattning av det resultat som framkommit av analysen. Den förmedlar om hypoteserna anses stärkta eller falsifierade med hänsyn till resultatet på de enskilda faktorerna och fallen. Resultatet kommer vidare att diskuteras under avsnitt 5.3 Resultatdiskussion.

Hypotes	Eltigen	Wake
<i>Neka sjö- och luftoperativ kontroll</i>	Stärks	Stärks
<i>Målprioritering</i>	Stärks	Falsifieras
<i>Tydlig ledning</i>	Stärks	Stärks

5. Avslutning

5.1 Inledning

Det avslutande kapitlet kommer att avhandla *fyra* delar; Del *ett* är en resultatdiskussion med återkoppling av problem, syfte och svar på forskningsfrågan samt diskussion kring resultatet som visats i analysen. I del *två* sker en redogörelse av slutsatser och den teoriutveckling som skett. I del *tre* och *fyra* presenteras yrkesrelevans samt vidare forskning.

5.2 Resultatdiskussion

Undersökningens syfte har varit att identifiera och beskriva framgångsfaktorer som bidrar till ett lyckat försvar mot amfibiska anfall. Detta har genomförts i form av en empirisk prövning av de identifierade framgångsfaktorerna, vilka har undersökts om och hur de inverkat på de valda fallen. Efter en hypotetisk-deduktiv metod har undersökningen genererat framgångsfaktorer som förklarats utifrån militärteorin, dessa prövades sedan genom en fallstudie på två empiriska fall med ett lyckat försvar mot amfibiska anfall. Den centrala delen i problemet och därmed det centrala syftet med undersökningen har varit att empiriskt pröva framgångsfaktorer som beskrivits i teoribildningen för försvar mot amfibiska anfall.

Neka sjö- och luftoperativ kontroll hade en tydlig roll i de båda fallen, men denna roll skiftade mellan Wake och Eltigen. Att neka sjöoperativ kontroll inverkade initialt mycket lika på de båda fallen, kustartilleri från land var framstående i att motverka de anfallande enheterna och neka dem den rörlighet de önskade. Inom några timmar avslutades anfallet vid Wake, men vid Eltigen påbörjades ett nytt stadie efter det första anfallet. Här påvisades en annan del i att neka sjöoperativ kontroll, att påverka motståndaren från sjöss för att neka denna fria rörlighet att understödja och förstärka egna trupper. Även den luftoperativa kontrollen hade en distinkt roll i båda fallen, vid Wake skapades en störande effekt av att flyg och luftvärn var aktivt under anfallet, vilket även påpekades av Japans befälhavare. Vid Eltigen var den initiala effekten att Sovjetunionen blev avskräckta att nyttja de större fartygen vid till landstigningarna, vilket var ödesdigert för brohuvudet. Luftvärnet visade sig även vara det som gav störst effekt mot Sovjetunionens flygvapen, och var det huvudsakliga skälet till att resurserna inte tog sig till brohuvudet via flyg.

Målprioritering var en central del i att det amfibiska anfallet mot Eltigen misslyckades. Medvetet eller omedvetet sänkte Tyskland tillräckligt många landstigningsfartyg för att neka Sov-

jetunionens trupper att ta sig vidare in mot land tillräckligt snabbt. De blev stoppade av en reservstyrka och blev tvingade till att invänta förstärkningar som inte var tillräckliga, då försvarande styrkor kunde fortsätta sänka och hindra de behövda trupperna. Vid Wake kunde ingen koppling ses mellan målprioritering och att försvaret lyckades.

Tydlig ledning för försvaret identifierades i båda fallen, och inverkan kunde tydligt ses i resultatet. I försvaret vid Eltigen var den huvudsakliga befälhavaren på en högre nivå än befälhavaren för försvaret vid Wake, men båda dessa befälhavare hade ansvar för hela försvaret av respektive ö/halvö.

Analysen har resulterat i att samtliga faktorer stärkts vid Eltigen, men vid Wake har faktorn *Målprioritering* falsifierats. Utifrån Poppers resonemang kring falsifierbarhet är faktorn inte en oberoende variabel till framgång vid försvar mot amfibiska anfall i den utformning som hypotesen presenterades. De främsta anledningarna till att hypotesen falsifieras är att inget landstigningsfartyg sänktes och att ingen prioritering av dessa kan ses i den empiri som undersökts. Det kan argumenteras att genom Wakes placering ute i Stilla havet är behovet av stöd från fartyg större, och således blir stödfartyg likställda med landstigande enheter. Hypotesen målprioritering kompletteras genom detta resonemang med att de landstigande enheterna måste bekämpas till en sådan grad att de inte kan etablera ett motståndskraftigt brohuvud, men hur detta uppnås är irrelevant. Befinner sig styrkan långt ifrån egen hamn kan detta uppnås genom att slå ut alla resurser som skall stödja enheterna och således begränsa truppernas förmåga till etablering. Effekten som avses uppnås blir densamma som vid bekämpning av trupperna i sig – att stoppa eller avvärja ett motståndskraftigt brohuvud.

Avseende generaliserbarheten har fördelen med att nyttja *mest olika* design varit den stora variationen i de fall som undersökts, och således har en bredare förståelse för hypoteserna uppnåtts. Att istället nyttja *mest lika* hade kunnat skapat en djupare förståelse för hypoteserna, men med nackdelen att generaliserbarheten kan minskas genom en smalare undersökning. De fall som undersökts har inneburit olika aktörer, olika storlek på styrkorna, olika miljö och stora skillnader i tillvägagångssätt, men vad som har bundit dem samman är att försvaret har varit framgångsrikt. Ett av de största hindren för generaliserbarhet blir genom den stora variationen mellan fallen istället tid. Fallen som studerades var olika i de flesta faktorer men båda utspelade sig under andra världskriget. Detta innebär främst att den utrustning som nyttjades i fallen var på många sätt lika varandra genom tidens teknologi. Nya tider har inneburit ny tek-

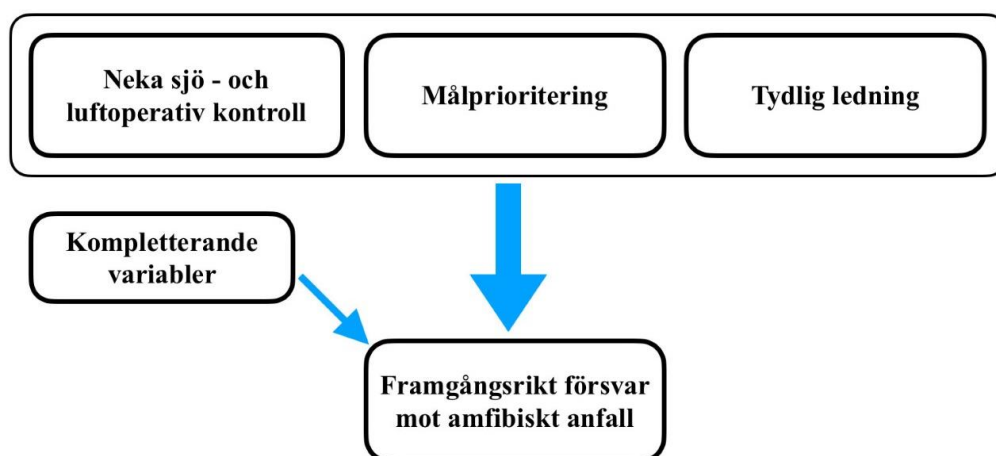
nologi, vilket i utsträckning har resulterat i ny taktik. Denna nya teknik skulle kunna innebära nya framgångsfaktorer i moderna fall av amfibiska anfall, men vilka går inte att säga utan vidare undersökningar. Den variation som fallen haft har gett en förståelse och insikt i hur de hypoteser som identifierades inverkar på försvaret för vitt skilda fall.

5.3 Slutsats och teoriutveckling

Avsnittet kommer avhandla de slutsatser som undersökningen resulterat i, och genom undersökningens ansats kommer dessa att utgöras av den teoriutveckling som genomförts. *Målprioritering* har genom falsifieringen förtydligats och förändrats utifrån det givna resultatet till följande delhypotes:

Att förhindra ett motståndskraftigt brohuvud är det enskilt viktigaste i försvaret mot ett amfibiskt anfall. Det yttersta syftet med ett amfibiskt anfall är att etablera en ny front, och genom att slå ut antingen logistiken som ska stödja fronten eller trupperna som ska etablera denna kan syftet med anfallet inte uppnås.

Undersökningen har genom en teoriutvecklande ansats identifierat och definierat faktorerna *Neka sjö- och luftoperativ kontroll*, *Målprioritering* och *Tydlig ledning* som oberoende variabler. Dessa oberoende variabler har genom analysen påvisats inverka på den beroende variabeln *framgångsrikt försvar mot amfibiska anfall*. Som beskrivet tidigare kan det dock inte sägas att dessa ensamt utgör orsakssambandet med den beroende variabeln. Den komplexa naturen av ämnet som studeras innebär alltid kompletterande variabler som inte går att förutse. De oberoende variablerna inverkar därmed tillsammans med kompletterande variabler på försvaret mot amfibiska anfall.



Figur 4. Hur de oberoende variablerna tillsammans med kompletterande variabler inverkar på framgångsrikt försvar mot amfibiska anfall.¹¹¹

¹¹¹ Figur författarens egen.

5.4 Yrkesrelevans

Genom ett försämrat säkerhetspolitiskt läge har Sveriges militära inriktning inriktats mer på det nationella försvaret. Sveriges kust mot Östersjön innebär att en eventuell motståndare i området kan nyttja ett amfibiskt anfall för att genomföra operationer mot eller genom svenskt territorium. Vad undersökningen har bidragit med är en ökad förståelse för vilka faktorer som spelat in i lyckade försvar mot amfibiska anfall. Denna förståelse skulle kunna innebära en riktlinje för hur försvaret mot amfibiska anfall kan utformas och användas för att skydda Sveriges suveränitet.

5.5 Vidare forskning

Förslag på vidare forskning har två huvudsakliga inriktningar. Förståelsen för försvar mot amfibiska anfall och operationer som *koncept* samt *fenomen*. Det förstnämnda skulle innebära att undersöka andra försvar som misslyckats eller lyckats för att bredda den konceptuella förståelsen för försvaret. Detta skulle kunna genomföras genom att byta fall, operationsnivåer eller storlek på fallet. Den andra inriktningen skulle innebära att utveckla fenomenet försvar mot amfibiska anfall genom att se till de framgångsfaktorer som finns för anfallet och vända på dem för att se till hur en försvarande styrka mest effektivt motverkar dessa för att nå ett avgörande.

6. Litteratur och referensförteckning

6.1 Litteratur

Beevor, Antony, *D-day: the Battle for Normandy*, Viking, New York, 2009

Callwell, C. E., *The tactics of home defence.*, Edinburgh, 1908

Clausewitz, Carl von, *Om kriget*, Bonnier fakta, Stockholm, 1991

Corbett, Julian Stafford, Sir. *Some principles of maritime strategy.* (London: Longmans, Green and Co., 1911)

Cressman, Robert J., *A magnificent fight: the battle for Wake Island*, Naval Institute Press, Annapolis, 1995

Devereux, James P. S., *The story of Wake Island*, Bantam ed., Bantam Books, New York, 1989

Esaiasson, Peter et al., *Metodpraktikan*, 5:2. (Stockholm: Wolters Kluwer Sverige Ab, 2017)

Frieser, Karl-Heinz, *Germany and the Second World War Volume 8 The Eastern Front 1943-1944: the war in the east and on the neighbouring fronts*, First edition., Oxford University Press, Oxford, 2017

Gatchel, Theodore L., *At the water's edge: defending against the modern amphibious assault*, Naval Institute Press, Annapolis, Md., 1996.

George, Alexander L och Bennett, Andrew. *Case studies and theory development in the social sciences.* (Cambridge: Belfer center for science and international affairs, 2005.)

Heinl, Robert D., *The defense of Wake*, Historical Section, Division of Public Information, Headquarters, U.S. Marine Corps, [Washington], 1947

Holmberg, Håkan, *Att läsa Karl Popper*, Timbro, Stockholm, 1983

Johansson, Asbjorn och Tufte, Per arne. *Introduktion till samhällsvetenskaplig metod*, 1:4. (Malmö: Liber AB, 2003)

Landquist, Daniel, *Några av sjöstrategiens grunder*, 1. uppl., Försvarshögskolan, Stockholm, 2006[1935]

Lovering, T. T. A., *Amphibious assault: manoeuvre from the sea*, Rev. ed., Seafarer, Woodbridge, 2007

Meister, Jürg, *Der Seekrieg in den osteuropäischen Gewässern 1941-45.*, München, 1958

Molander, Bengt, *Vetenskapsfilosofi: en bok om vetenskapen och den vetenskapande människan*, 2. uppl., Thales, Stockholm, 1988

Moran, Jim, *Wake Island 1941: a battle to make the gods weep*, Osprey Pub., Oxford, 2011

Plocher, Hermann, *The German air force versus Russia*, Arno Press, New York, 1968

Ruge, Friedrich, *The Soviets as naval opponents 1941-1945*, Stephens, Cambridge, 1979

Speller, Ian, *Understanding naval warfare*, Routledge, Abingdon, 2017

Thurén, Torsten, *Vetenskapsteori för nybörjare*, 2., [omarb.] uppl., Liber, Stockholm, 2007

Till, Geoffrey. *Seapower: A guide for twenty-first century*. 4. (New York: Routledge, 2018.)

Whittingham, Charles E. *Callwell and the British Way in Warfare*, Cambridge University Press, 2020

6.2 Artiklar

Börresen, Jacob “The seapower of the coastal state”, *Journal of Strategic Studies*, 17:1, 1994, pp. 148-175

Calwell, C. E. “The art of repelling landings” *Antiaircraft journal*, Vol.43, 1915, s.226-237

Vego, Milan. “On Littoral Warfare”, *Naval War College Review*: Vol. 68 : No. 2 , 2015, Article 4.

Wu, Shang-su. “The modern naval fortress: an additional sea denial option for coastal states”, *Defence Studies*, 18:1, 2018, 76-94